

รายงานประจำปี 2563 Annual Report 2020



Golden richness...uniquely Thai



บริษัท สยามอุตสาหกรรมเกษตรอาหาร จำกัด (มหาชน)
Siam Agro-Food Industry Public Company Limited



A SUBSIDIARY OF 

สารบัญ

| | หน้า |
|---|------|
| รายงานคณะกรรมการบริษัท | 1 |
| 1. ข้อมูลทั่วไป | 2 |
| 2. ประวัติความเป็นมา และลักษณะการประกอบธุรกิจ | |
| 2.1 ประวัติความเป็นมาของบริษัท | 3 |
| 2.2 ลักษณะการประกอบธุรกิจของบริษัท | 3 |
| 2.3 วิสัยทัศน์ พันธกิจ และเป้าหมายการดำเนินธุรกิจ | 3 |
| 2.4 นโยบายการพัฒนาอย่างยั่งยืน | 4 |
| 3. โครงสร้างการถือหุ้น และการจัดการ | |
| 3.1 ผู้ถือหุ้น | 8 |
| 3.2 โครงสร้างการจัดการ | 9 |
| - คณะกรรมการบริษัท | 10 |
| - คณะกรรมการตรวจสอบ | 10 |
| - ประวัติกรรมการบริษัท | 11 |
| 4. อัตราส่วนทางการเงิน | 14 |
| 5. งบการเงินและรายงานของผู้สอบบัญชีรับอนุญาต | 15 |



ปี 2563 เป็นอีกปีที่น่าผิดหวังสำหรับ SAICO บริษัทที่มีปริมาณการผลิตต่ำสุดเป็นประวัติการณ์เพียง 76,973 ตัน เมื่อเทียบกับปี 2562 ซึ่งผลิตได้จำนวน 115,024 ตัน ในขณะที่ราคาสับปะรดส่งโรงงานสูงเป็นประวัติการณ์ โดยในเดือนกันยายน ราคาขึ้นไปถึง 14.07 บาทต่อกิโลกรัม

บริษัทประสบผลขาดทุนจากการดำเนินงาน เนื่องจากปริมาณการผลิตต่ำ และต้นทุนผลไม้ที่สูงในช่วงครึ่งแรกของปี 2563 ประกอบกับระยะเวลาการปิด shutdown ประจำปีที่นานขึ้น โรงงานไม่สามารถเปิดผลิตได้จนกระทั่งถึงเดือนพฤศจิกายน ทำให้บริษัทต้องแบกรับภาระค่าใช้จ่ายสูงและไม่สามารถคุมต้นทุนการผลิตที่เพิ่มขึ้นได้

นอกจากนี้ยังมีอีกหนึ่งความท้าทายทางด้านโลจิสติกส์ ซึ่งเป็นผลมาจากวิกฤติการแพร่ระบาดของ COVID-19 ทำให้เกิดสถานการณ์ขาดแคลนระวางเรือและตู้คอนเทนเนอร์สำหรับบรรจุสินค้าเพื่อการส่งออก เนื่องจากปริมาณความต้องการสินค้าลดลงในช่วงที่ประเทศผู้นำเข้าล็อกดาวน์ สายเรือจึงลดตารางการเดินทาง และลดปริมาณการใช้เรือของตน โดยในไตรมาสที่ 3 ของปี 2563 ค่าระวางเรือเริ่มปรับตัวสูงขึ้น เนื่องจากความแออัดที่ท่าเรือปลายทาง และการขาดแรงงานในการขนถ่ายและกระจายสินค้า ผู้ส่งออกต่างแย่งตู้สินค้ากัน ทำให้ค่าระวางเรือเพิ่มขึ้นหลายเท่าตัว อีกทั้งยังเกิดเหตุการณ์ เรือ Ever Given เกยตื้นขวางคลองสุเอซ ก็ยังส่งผลให้ระยะเวลาในการขนส่งนานขึ้น และระวางเรือสำหรับบรรจุสินค้าหายากขึ้น ซึ่ง SAICO เองก็ได้รับผลกระทบและประสบปัญหาขาดแคลนตู้คอนเทนเนอร์เพื่อการส่งออกนี้ด้วย

สำหรับปี 2564 ปริมาณผลผลิตสับปะรดในประเทศไทยมีแนวโน้มเพิ่มขึ้นเล็กน้อยจาก 800,000 ตันในปี 2563 เป็นประมาณ 900,000 ตันในปี 2564 แผนเร่งด่วนที่สุดของบริษัท คือการควบคุมต้นทุนการผลิต โดยการปรับปรุงการจัดซื้อจัดหาผลไม้และเพิ่มผลผลิตประการที่สองคือควบคุมกระแสเงินสด โดยการจัดส่งสินค้าอย่างรวดเร็วหลังจากผลิตเสร็จ และติดตามการรับชำระหนี้ให้ตรงเวลา ประการที่สามคือควบคุมค่าใช้จ่ายทั้งในส่วนสำนักงานและโรงงาน และในขณะเดียวกันก็พัฒนาผลิตภัณฑ์ใหม่อย่างต่อเนื่อง เพื่อเพิ่มความหลากหลาย และกระจายความเสี่ยงจากสับปะรดระบอบ

นางสาวกัญญภัค ตันติพิพัฒน์พงศ์
ประธานกรรมการ

1. ข้อมูลทั่วไป

| | |
|---------------------|--|
| บริษัท | บริษัท สยามอุตสาหกรรมเกษตรอาหาร จำกัด (มหาชน) Siam Agro-Food Industry Public Company Limited |
| ทุนจดทะเบียน | บริษัทมีทุนจดทะเบียน ณ วันที่ 31 ธันวาคม 2563 จำนวน 450,000,000 บาท เรียกชำระแล้ว 450,000,000 บาท แบ่งเป็นหุ้นสามัญทั้งสิ้น 450,000,000 หุ้น มูลค่าหุ้นละ 1.00 บาท |
| ประเภทธุรกิจ | การผลิตและจำหน่ายผลิตภัณฑ์เกี่ยวกับสับปะรด อาหารบรรจุขวด และผลไม้ตามฤดูกาล |
| ที่ตั้งสำนักงานใหญ่ | เลขที่ 50 อาคารจีเอ็มเอ็ม แกรมมี เฟลส ชั้น 17 ถนนสุขุมวิท 21 (อโศก) แขวงคลองเตยเหนือ เขตวัฒนา กรุงเทพมหานคร 10110 โทรศัพท์ +66 (0)2 665 9333 โทรสาร +66 (0)2 665 9348 |
| ที่ตั้งสาขา | (1) เลขที่ 363 หมู่ที่ 2 ถนนนิคมสาย 13 ตำบลนิคมพัฒนา อำเภอนิคมพัฒนา จังหวัดระยอง 21180 โทรศัพท์ +66 (0)38 636 014-23 โทรสาร +66 (0)38 636 013 (2) เลขที่ 11/3 หมู่ที่ 2 ถนนเพชรเกษม ตำบลเขาน้อย อำเภอปราณบุรี จังหวัดประจวบคีรีขันธ์ 77120 โทรศัพท์ +66 (0)32 622 334-5 โทรสาร +66 (0)32 622 336 (3) เลขที่ 27/9-10 หมู่ที่ 5 ถนนปู่เจ้าสมิงพราย ตำบลบางหญ้าแพรก อำเภอพระประแดง จังหวัดสมุทรปราการ 10130 โทรศัพท์/โทรสาร +66 (0)2 385 9249 |
| Home Page | www.saico.co.th |
| E-mail address | saico@saico.co.th |

2. ประวัติความเป็นมาและลักษณะการประกอบธุรกิจ

2.1 ประวัติความเป็นมาของบริษัท

บริษัท สยามอุตสาหกรรมเกษตรอาหาร จำกัด (มหาชน) จดทะเบียนก่อตั้งเมื่อวันที่ 23 พฤษภาคม 2521 ด้วยทุนจดทะเบียน 30 ล้านบาท เพื่อประกอบธุรกิจผลิตและจำหน่ายสับประรดกระป๋อง บริษัทได้ดำเนินการผลิตครั้งแรกเมื่อเดือนตุลาคม 2522 บริษัทได้จดทะเบียนเป็นบริษัทจดทะเบียนในตลาดหลักทรัพย์แห่งประเทศไทยในปี 2532 และได้เพิกถอนหุ้นสามัญของ บริษัทจากการเป็นหลักทรัพย์จดทะเบียนในตลาดหลักทรัพย์แห่งประเทศไทย ในวันที่ 7 กันยายน 2552

เมื่อวันที่ 29 ตุลาคม 2558 บริษัทได้มีการเพิ่มทุนจดทะเบียนและทุนชำระแล้ว จากเดิม 200 ล้านบาท เป็น 450 ล้านบาท โดยมีบริษัท อุตสาหกรรมสับประรดกระป๋องไทย จำกัด ซึ่งทำธุรกิจแปรรูปสับประรดเช่นเดียวกับบริษัท เป็นผู้ถือหุ้นใหญ่ มีสัดส่วนการถือหุ้นร้อยละ 97.92 ของหุ้นสามัญที่จำหน่ายได้และมีสิทธิออกเสียงทั้งหมด

2.2 ลักษณะการประกอบธุรกิจของบริษัท

บริษัท สยามอุตสาหกรรมเกษตรอาหาร จำกัด (มหาชน) เป็นผู้ผลิตและจำหน่ายผลิตภัณฑ์แปรรูปผลไม้ในเขตร้อน และอาหารบรรจุขวด ผลิตภัณฑ์ที่เป็นสินค้าหลักของบริษัท ได้แก่ สับประรดกระป๋อง (Canned Pineapple) น้ำสับประรดเข้มข้นบรรจุในถุงพลาสติก และน้ำสับประรดเข้มข้นแช่แข็ง (Aseptic and Frozen Pineapple Juice Concentrate) น้ำสับประรดพร้อมดื่มบรรจุในถุงพลาสติก (Aseptic Pineapple Single Strength Juice) สับประรดชั้นย่อยบรรจุในถุงพลาสติก (Aseptic Crush) ผลไม้อบแห้ง (Dehydrated fruits) และซอสสำเร็จรูป (Ready-to-Use Sauces) เป็นต้น ซึ่งขบวนการผลิตสินค้าเพื่อจำหน่ายของบริษัทนั้น จะใช้สับประรดสดที่ซื้อจากเกษตรกรเป็นหลัก โดยผ่านกระบวนการผลิต ที่ได้รับการรับรองมาตรฐาน เช่น ISO 22000 ISO 9001 HACCP BRC IFS KOSHER และ HALAL เป็นต้น

2.3 วิสัยทัศน์ พันธกิจ และเป้าหมายการดำเนินธุรกิจ

วิสัยทัศน์

Saico ผู้นำในอุตสาหกรรมสับประรดของประเทศไทย

พันธกิจ

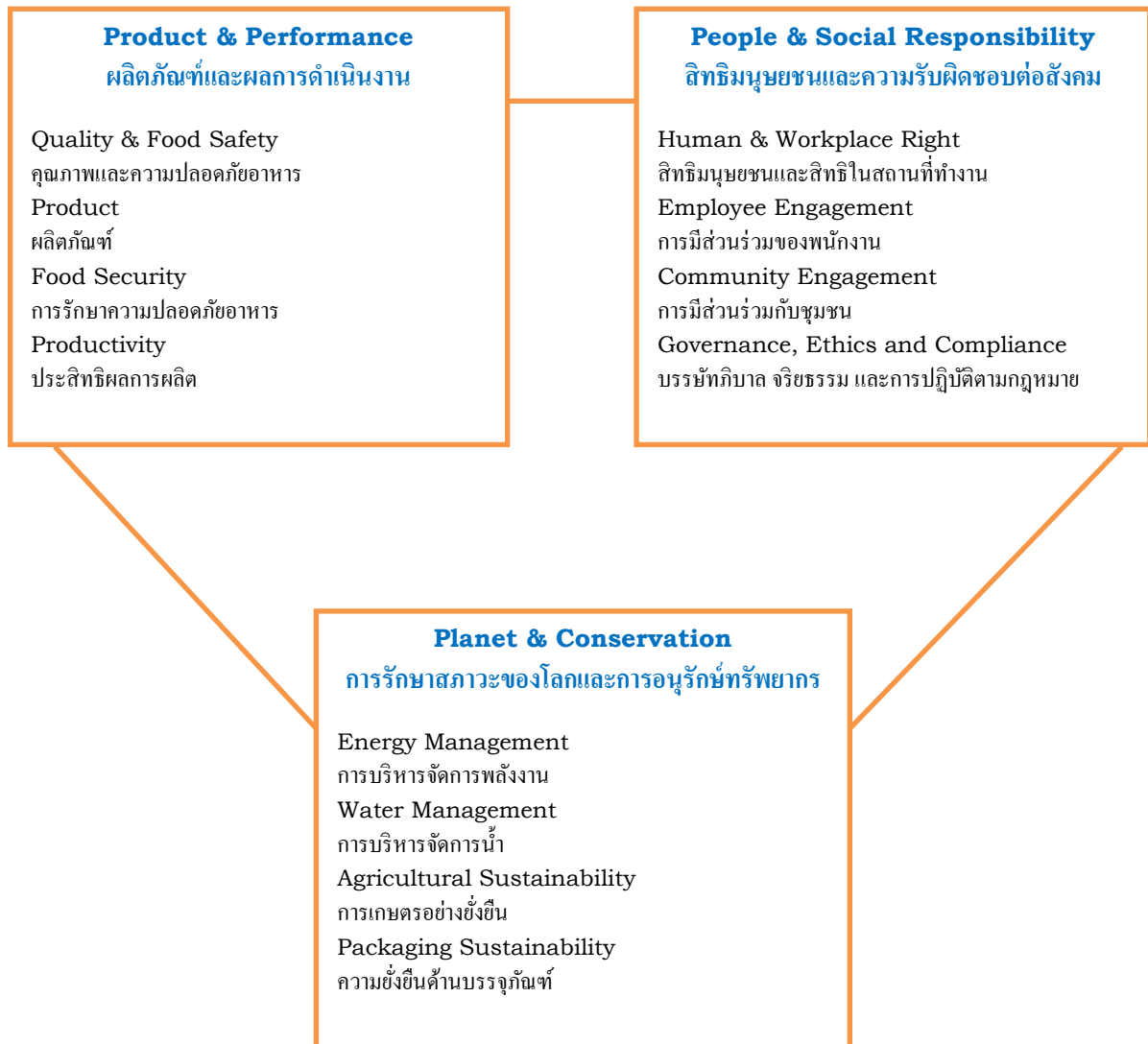
ด้วยคุณภาพและประสิทธิภาพ มาตรฐาน จริยธรรม ความรับผิดชอบต่อสังคมและสิ่งแวดล้อม เพื่อการพัฒนาอย่างยั่งยืน

เป้าหมายการดำเนินธุรกิจ

จากการควบรวมการผลิตของโรงงานปราณบุรีและโรงงานระยองภายใต้ บริษัท สยามอุตสาหกรรมเกษตรอาหาร จำกัด (มหาชน) ตั้งแต่ปี 2553 ทำให้บริษัทสามารถขยายกำลังการผลิตเป็นอันดับ 1 ของประเทศ และอันดับที่ 4 ของโลก ดังนั้น บริษัทมีเป้าหมายที่จะรักษาปริมาณการผลิตและขยายตามความต้องการของตลาดโลกที่เพิ่มขึ้น เพื่อรักษาสัดส่วนการตลาดให้คงอันดับที่ 1 ของประเทศและอันดับที่ 4 ของโลกต่อไป และจะพัฒนาคุณภาพผลิตภัณฑ์และบริการให้เป็นที่ยอมรับในระดับสากลเพื่อให้สามารถตอบสนองความต้องการของลูกค้า และมีผลประกอบการที่ดีอย่างต่อเนื่อง

2.4 นโยบายการพัฒนายั่งยืน

3 เสาหลักแห่งการพัฒนายั่งยืน



นโยบายการพัฒนายั่งยืนของ Saico ครอบคลุมหลักสากล 10 ประการของข้อตกลงโลกแห่งสหประชาชาติ (The Ten Principles of the United Nations Global Compact) ซึ่งประกอบด้วย

สิทธิมนุษยชน

- หลักการที่ 1 - สนับสนุนและเคารพในการปกป้องสิทธิมนุษยชนที่ประกาศในระดับสากล ตามขอบเขตอำนาจที่เอื้ออำนวย
- หลักการที่ 2 - หมั่นตรวจตราดูแลมิให้ธุรกิจของตนเข้าไปมีส่วนเกี่ยวข้องกับการล่วงละเมิดสิทธิมนุษยชน

แรงงาน

- หลักการที่ 3 - ส่งเสริมสนับสนุนเสรีภาพในการรวมกลุ่มของแรงงานและการรับรองสิทธิในการร่วมเจรจาต่อรองอย่างจริงจัง
- หลักการที่ 4 - จัดการใช้แรงงานเกณฑ์และที่เป็นการบังคับในทุกรูปแบบ
- หลักการที่ 5 - ยกเลิกการใช้แรงงานเด็กอย่างจริงจัง
- หลักการที่ 6 - จัดการเลือกปฏิบัติในเรื่องการจ้างงานและการประกอบอาชีพ

สิ่งแวดล้อม

- หลักการที่ 7 - สนับสนุนแนวทางการระแวดระวังในการดำเนินงานที่อาจส่งผลกระทบต่อสิ่งแวดล้อม
- หลักการที่ 8 - อาสาจัดทำกิจกรรมที่ส่งเสริมการยกระดับความรับผิดชอบต่อสิ่งแวดล้อม
- หลักการที่ 9 - ส่งเสริมการพัฒนาและการเผยแพร่เทคโนโลยีที่เป็นมิตรต่อสิ่งแวดล้อม

การด้านทุจริต

- หลักการที่ 10 - ดำเนินงานในทางต่อต้านการทุจริต รวมทั้งการกรรโชก และการให้สินบนในทุกรูปแบบ

ด้านผลิตภัณฑ์และผลการดำเนินงาน

นโยบายคุณภาพ - ด้วยทีมงานที่ดี มีกระบวนการที่ทันสมัย SAICO มุ่งผลิตสินค้าที่มีคุณภาพและปลอดภัย ใส่ใจสิ่งแวดล้อม สอดคล้องมาตรฐานสากล เพื่อผลความพึงพอใจของลูกค้า และพัฒนาอย่างยั่งยืน

1. คุณภาพและความปลอดภัยอาหาร

บริษัทฯ จะผลิตสินค้าภายใต้ กฎหมาย ระเบียบข้อบังคับ มาตรฐานสากล และระบบบริหารคุณภาพ รวมทั้งควบคุมคุณภาพและความปลอดภัยของอาหาร ตามมาตรฐานและเกณฑ์การปฏิบัติของลูกค้า

2. ผลิตภัณฑ์

ในการพัฒนาผลิตภัณฑ์ บริษัทฯ จะพิจารณาถึงกฎหมายและความต้องการของกลุ่มผู้บริโภคเฉพาะ ส่งเสริมการผลิตผลิตภัณฑ์อาหารเพื่อสุขภาพ และจะไม่ใช้ส่วนผสมที่ได้จากการดัดแปลงพันธุกรรม GMO แต่อาจใช้ส่วนผสมที่อาจก่อให้เกิดภูมิแพ้ต่อผู้บริโภคบางคนเท่าที่จำเป็น ภายใต้การควบคุมดูแลการผลิตอย่างเข้มงวดในทุกขั้นตอน เพื่อป้องกันการปนเปื้อนข้ามไปยังผลิตภัณฑ์อื่นๆ

3. การปกป้องความปลอดภัยอาหาร

บริษัทฯ จะจัดให้มีและรักษาไว้ซึ่งระบบการปกป้องความปลอดภัยของอาหาร โดยถือเป็นส่วนหนึ่งของ มาตรการเพื่อความปลอดภัยอาหาร บริษัทฯ จะทำการควบคุมเพื่อให้มั่นใจว่าผลิตภัณฑ์ได้รับการปกป้อง จากการกระทำต่าง ๆ ที่อาจจะทำให้เกิดการปนเปื้อน ตามระเบียบปฏิบัติ กฎหมายที่เกี่ยวข้อง และข้อกำหนด ของลูกค้า

4. ประสิทธิภาพการดำเนินงาน

บริษัทฯ จะมุ่งเน้นการดำเนินงานให้ได้ประสิทธิภาพสูงสุดและเพิ่มมูลค่าผลิตภัณฑ์เพื่อให้มั่นใจว่า มีการใช้ ทรัพยากรอย่างมีประสิทธิภาพ สร้างเสริมขีดความสามารถในการทำงานของพนักงานด้วยการให้การฝึกอบรม ที่จำเป็นและการสนับสนุนปัจจัยต่าง ๆ อย่างเหมาะสม เพื่อการเจริญเติบโตพัฒนาของบริษัทฯ และพนักงาน

ด้านสิทธิมนุษยชนและความรับผิดชอบต่อสังคม

นโยบายความรับผิดชอบต่อสังคม – บริษัทฯ จะให้การยอมรับและเคารพในสิทธิมนุษยชน โดยยึดถือตามแนวทางปฏิบัติที่ดีในสถานที่ทำงานอย่างรับผิดชอบต่อสังคม ส่งเสริมความสัมพันธ์ที่ดี เน้นการมีส่วนร่วมของพนักงานและการมีส่วนร่วมของ บริษัทฯ กับชุมชน รวมทั้งจะดำเนินธุรกิจตามหลักบรรษัทภิบาลและจริยธรรม บริษัทฯ จะส่งเสริมนโยบายนี้กับ ผู้ส่งมอบและผู้รับเหมาในห่วงโซ่อุปทานของบริษัท

1. สิทธิมนุษยชนและสถานที่ทำงาน

บริษัทฯ จะส่งเสริมความรับผิดชอบต่อสังคมโดยคำนึงถึงหลักเกณฑ์การปฏิบัติสากล และยึดถือเกณฑ์ การปฏิบัติที่ดีต่อไปนี้

- 1.1 **แรงงานเด็ก:** บริษัทฯ จะไม่เกี่ยวข้องหรือให้การสนับสนุนการใช้แรงงานที่มีอายุต่ำกว่า 18 ปี
- 1.2 **การเกณฑ์แรงงาน แรงงานบังคับ และการค้ามนุษย์:** บริษัทฯ จะไม่เกี่ยวข้องหรือให้การสนับสนุน การใช้แรงงานบังคับ และ/หรือแรงงานที่ไม่สมัครใจ รวมทั้งการค้ามนุษย์
- 1.3 **สุขภาพและความปลอดภัย:** บริษัทฯ จะจัดให้มีสภาพแวดล้อมการทำงานที่ปลอดภัย และถูกสุขอนามัย บ้านพักที่เหมาะสม และจัดให้มีขั้นตอนที่เพียงพอในการป้องกันอุบัติเหตุ
- 1.4 **เสรีภาพในการสมาคมและสิทธิในการรวมกลุ่มเจรจาต่อรอง:** บริษัทฯ จะเคารพต่อเสรีภาพในการสมาคม และสิทธิในการรวมกลุ่มเจรจาต่อรองของพนักงานตามกฎหมายที่กำหนด
- 1.5 **การเลือกปฏิบัติ:** บริษัทฯ จะไม่เกี่ยวข้องหรือสนับสนุนให้มีการเลือกปฏิบัติใด ๆ อันเนื่องจาก อายุ เชื้อชาติ วรรณะ ชนชาติกำเนิด ศาสนา ความพิการ เพศ รสนิยมทางเพศ การเป็นสมาชิกสหภาพแรงงาน หรือความสัมพันธ์ทางการเมือง
- 1.6 **บทลงโทษทางวินัย:** บริษัทฯ จะไม่เกี่ยวข้องหรือสนับสนุนให้มีการใช้บทลงโทษทางร่างกาย การข่มขู่ คุกคามทางกายหรือใจ และ/หรือการใช้วาจาที่ทารุณจิตใจ
- 1.7 **ชั่วโมงทำงาน:** บริษัทฯ จะปฏิบัติให้เป็นไปตามกฎหมายในเรื่องชั่วโมงการทำงาน การทำงานล่วงเวลา และวันหยุดประจำสัปดาห์ โดยจัดให้มีวันหยุดอย่างน้อย 1 วันในทุก 7 วัน
- 1.8 **ค่าตอบแทน:** บริษัทฯ จะจ่ายค่าจ้างให้กับพนักงาน โดยไม่ต่ำกว่าค่าจ้างขั้นต่ำตามกฎหมาย
- 1.9 **ระบบบริหารจัดการ:** บริษัทฯ จะทำให้มั่นใจว่านโยบายดังกล่าวข้างต้น เป็นที่เปิดเผยต่อหน่วยงานที่สนใจ และจะทำการทบทวนเป็นระยะเพื่อปรับปรุงอย่างต่อเนื่อง

2. การมีส่วนร่วมของพนักงาน

บริษัทฯ จะเสริมสร้างบรรยากาศการทำงานที่ดี ส่งเสริมให้พนักงานได้มีส่วนร่วม เช่น ในการกำหนดเป้า หมายการดำเนินงาน การแสดงความคิดเห็น ข้อเสนอแนะเพื่อการพัฒนาอย่างเป็นอิสระ และจะเปิดเผย ผลการดำเนินงานให้พนักงานได้รับทราบเป็นระยะอย่างโปร่งใส

3. การมีส่วนร่วมกับชุมชน

บริษัทฯ จะเสริมสร้างการมีส่วนร่วมของบริษัทฯ กับชุมชน มีการเผยแพร่ข้อมูลที่แสดงถึงผลกระทบจากการดำเนินงานของบริษัทฯ ที่มีต่อชุมชนและสิ่งแวดล้อม จัดให้มีการติดต่อสื่อสารอย่างจริงจังและโปร่งใส กับชุมชนอย่างต่อเนื่อง และ จะให้การสนับสนุนกิจกรรมทางสังคมเพื่อส่งเสริมการพัฒนาชุมชน เช่น ด้านศาสนาและการศึกษา เป็นต้น

4. บรรษัทภิบาล จริยธรรม และการปฏิบัติตามกฎหมาย

บริษัทฯ จะดำเนินธุรกิจด้วยความโปร่งใส ภายใต้การกำกับดูแลกิจการที่ดี มุ่งพัฒนาจริยธรรมในการประกอบธุรกิจ ตลอดทั้งห่วงโซ่อุปทานอย่างต่อเนื่อง และจะปฏิบัติตามหลักกฎหมาย กฎ ระเบียบต่าง ๆ ที่เกี่ยวข้องกับการดำเนินธุรกิจอย่างเคร่งครัด บริษัทฯ และพนักงานทุกระดับจะทำการต่อต้านการคอร์รัปชัน ในทุกรูปแบบ รวมทั้งการทุจริตในหน้าที่ และการให้/รับสินบน

ด้านการรักษาภาวะของโลกและการอนุรักษ์ทรัพยากร

นโยบายสิ่งแวดล้อมและการอนุรักษ์ – บริษัทฯ จะส่งเสริมการใช้ทรัพยากรอย่างมีประสิทธิภาพเพื่อให้มั่นใจว่า การปล่อยก๊าซเรือนกระจกจากกิจกรรมของบริษัทฯ จะลดลง บริษัทฯ จะยึดถือปฏิบัติตามกฎหมายด้านสิ่งแวดล้อม และการควบคุมมลพิษอย่างเคร่งครัด โดยคำนึงถึงผลกระทบต่อ ชุมชน พนักงาน และประเทศชาติ บริษัทฯ จะดำเนินการ ร่วมกับผู้ส่งมอบวัตถุดิบเพื่อการพัฒนาอย่างยั่งยืน

1. การบริหารจัดการพลังงาน

บริษัทฯ จะส่งเสริมการใช้พลังงานอย่างมีประสิทธิภาพ เพิ่มการใช้พลังงานหมุนเวียน และลดการปล่อยก๊าซเรือนกระจกอันเป็นผลเนื่องมาจากกิจกรรมของบริษัทฯ

2. การบริหารจัดการน้ำ

บริษัทฯ จะส่งเสริมให้มีการใช้น้ำอย่างมีประสิทธิภาพ เพื่อให้มั่นใจในความยั่งยืนของแหล่งน้ำและจะควบคุมผลกระทบที่เกิดขึ้นจากคุณภาพน้ำทิ้งให้เป็นไปตามกฎหมาย

3. การเกษตรอย่างยั่งยืน

บริษัทฯ จะดำเนินการและส่งเสริมความยั่งยืนทางการเกษตร ดังต่อไปนี้

- 3.1 ริเริ่มโครงการด้านการเกษตรและแนวทางปฏิบัติต่างๆ เพื่อให้มั่นใจได้ว่าชาวไร่จะมีรายได้ที่เหมาะสม และยั่งยืน
- 3.2 ส่งเสริมการใช้เทคนิคการจัดการศัตรูพืชแบบบูรณาการ เพื่อป้องกันศัตรูพืช วัชพืช และโรค โดยการทำให้ มั่นใจได้ว่ามีการใช้สารเคมีเท่าที่จำเป็น เหมาะสม และปลอดภัย
- 3.3 เพิ่มการเฝ้าระวังเพื่อให้มั่นใจและให้การปกป้อง การทำลายป่าและการเก็บเกี่ยวผลผลิตที่ผิดกฎหมาย
- 3.4 ส่งเสริมให้มีการดูแลรักษาและ/หรือ พัฒนาปรับปรุงดิน ป้องกันการพังทลาย และลดการปล่อยก๊าซ เรือนกระจก

4. ความยั่งยืนด้านบรรจุภัณฑ์

บริษัทฯ จะส่งเสริมให้มีการใช้วัสดุบรรจุภัณฑ์อย่างมีประสิทธิภาพ และจะลดผลกระทบต่อสิ่งแวดล้อม จากบรรจุภัณฑ์เพื่อความยั่งยืนโดยการใช้หลักการ 3R: Reduce (การลด) Reuse (การใช้ซ้ำ) และ Recycle (การหมุนเวียนกลับมาใช้ใหม่)

3. โครงสร้างการถือหุ้น และการจัดการ

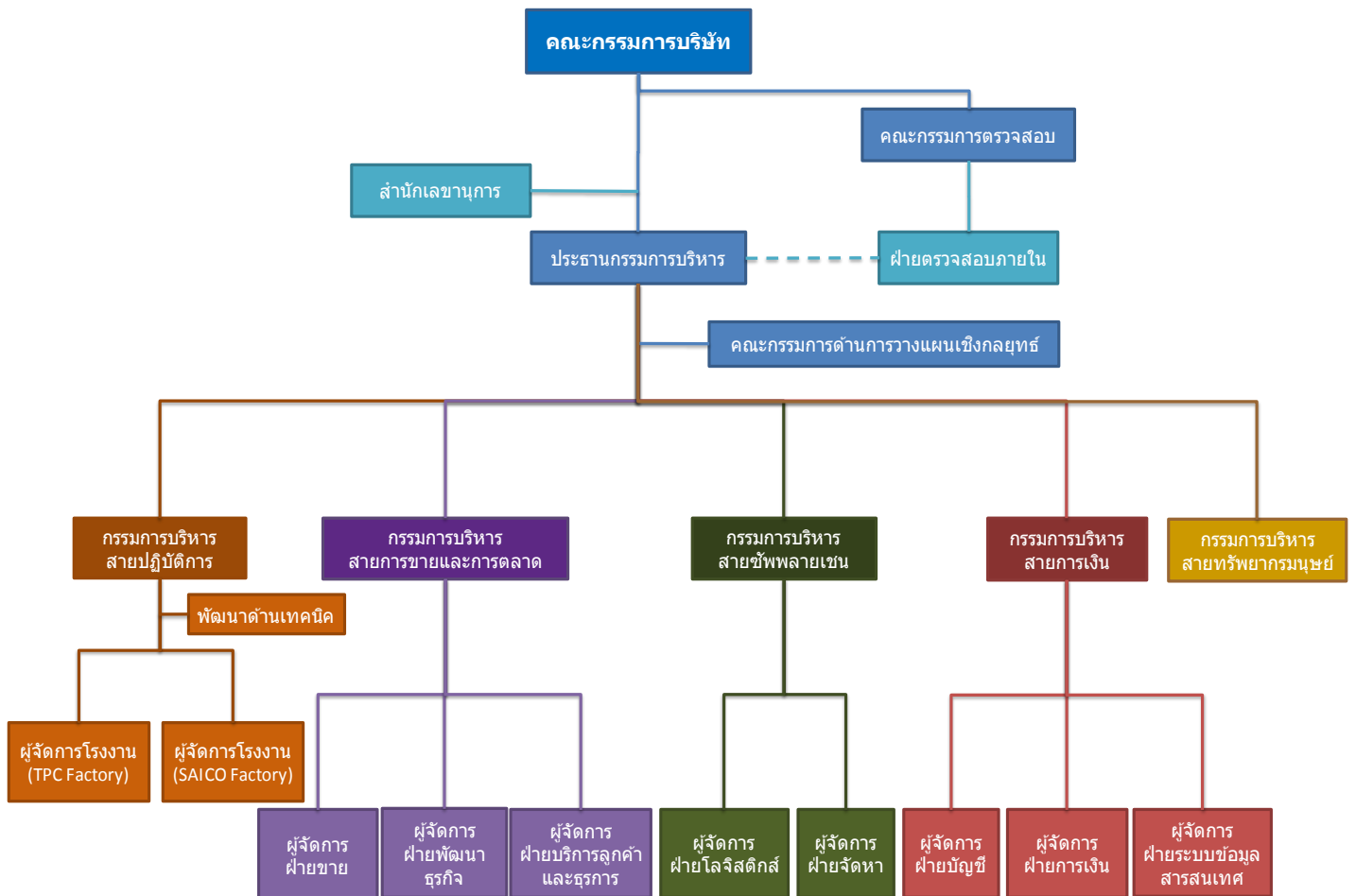
3.1 ผู้ถือหุ้น

กลุ่มผู้ถือหุ้นสูงสุด 10 รายแรก ณ วันที่ 31 ธันวาคม 2563 มีรายชื่อ ดังต่อไปนี้

| ลำดับที่ | ผู้ถือหุ้น | จำนวนหุ้น | ร้อยละ |
|----------|---|--------------------|---------------|
| 1 | บริษัท อุตสาหกรรมสับปรดกระป๋องไทย จำกัด | 440,638,363 | 97.92% |
| 2 | น.ส. พรจันทร์ โชคชัยณรงค์ | 3,000,000 | 0.67% |
| 3 | นายกิตติชัย ไกรก่อกิจ | 1,592,567 | 0.35% |
| 4 | นายสมจิตต์ ตีวัฒนเจริญผล | 1,016,849 | 0.23% |
| 5 | นางวิภาวัลย์ เศรษฐพัฒน์ชัย | 925,300 | 0.21% |
| 6 | นางสาวกัญญภัค ตันติพิพัฒน์พงศ์ | 500,000 | 0.11% |
| 7 | น.ส.มยุรี เอกอุกฤษฏ์กุล | 251,849 | 0.06% |
| 8 | นายพิสิฐ พฤษไพบูลย์ | 143,267 | 0.03% |
| 9 | นายอมรวัฒน์ น้ำดอกไม้ | 105,000 | 0.02% |
| 10 | นายสันติ ภิรมย์ภักดี | 100,000 | 0.02% |
| | รวม | 448,273,195 | 99.62% |

3.2 โครงสร้างการจัดการ

โครงสร้างการจัดการของบริษัท ณ วันที่ 31 ธันวาคม 2563 เป็นดังนี้



ณ วันที่ 31 ธันวาคม 2563 โครงสร้างการจัดการของบริษัทประกอบด้วยคณะกรรมการหลักจำนวน 2 ชุด ได้แก่ คณะกรรมการบริษัท และคณะกรรมการตรวจสอบ

คณะกรรมการบริษัท จำนวนทั้งหมด 6 ท่าน ประกอบด้วย

| ชื่อ | ตำแหน่ง | จำนวนครั้งที่เข้าประชุม |
|-----------------------------------|------------------------------------|-------------------------|
| 1. นางสาวกัญญภัค ตันติพิพัฒน์พงศ์ | ประธานกรรมการ และกรรมการผู้มีอำนาจ | 7/7 |
| 2. นายตรีชัชวาล บุญนาคน | ประธานกรรมการตรวจสอบ | 7/7 |
| 3. นายสุจริต อิศรางกูร ณ อยุธยา | กรรมการตรวจสอบ | 7/7 |
| 4. นางสาวลินดา โอสถาวรนนท์ | กรรมการตรวจสอบ | 7/7 |
| 5. นางอำนวยการ ทัพพงษ์ | กรรมการผู้มีอำนาจ | 7/7 |
| 6. นางศรีสลา ภวภัยกุล | กรรมการผู้มีอำนาจ | 7/7 |

- นางสาวอโนชา เกตุสมาธิ เลขานุการคณะกรรมการ และเลขานุการบริษัท

คณะกรรมการตรวจสอบ จำนวนทั้งหมด 3 ท่าน ประกอบด้วย

| ชื่อ | ตำแหน่ง | จำนวนครั้งที่เข้าประชุม |
|----------------------------------|----------------------|-------------------------|
| 1. นายตรีชัชวาล บุญนาคน * | ประธานกรรมการตรวจสอบ | 4/4 |
| 2. นางสาวลินดา โอสถาวรนนท์ | กรรมการตรวจสอบ | 4/4 |
| 3. นายสุจริต อิศรางกูร ณ อยุธยา* | กรรมการตรวจสอบ | 3/3 |

* มีความรู้และประสบการณ์เพียงพอที่จะสามารถทำหน้าที่ในการสอบทานความน่าเชื่อถือของงบการเงิน

- นางสาวอโนชา เกตุสมาธิ เลขานุการคณะกรรมการตรวจสอบ

ประวัติกรรมการบริษัท



| | | |
|---------------------------|---|---|
| ชื่อ-นามสกุล | : | นางสาวกัญญกัต ตันติพิพัฒน์พงศ์ |
| ตำแหน่ง | : | ประธานกรรมการบริษัท กรรมการผู้มีอำนาจ และประธานกรรมการบริหาร |
| การดำรงตำแหน่ง | : | 2551- ปัจจุบัน |
| อายุ (ปี) | : | 55 |
| วุฒิการศึกษาสูงสุด | : | Executive MBA สถาบันบัณฑิตบริหารธุรกิจศศินทร์ จุฬาลงกรณ์มหาวิทยาลัย |
| การอบรม | : | <ul style="list-style-type: none">- หลักสูตรการป้องกันราชอาณาจักร (วปอ.) รุ่นที่ 60 ของวิทยาลัยป้องกันราชอาณาจักร สถาบันวิชาการป้องกันประเทศ ประจำปีการศึกษา 2560-2561- “The Program on Logistics Management (ENLM)” by AOTS at Yokohama Kenshu Center (YKC), Japan- ประกาศนียบัตรสถาบันกรรมการบริษัทไทย Director Accreditation Program รุ่น 73/2008- การบริหารความเสี่ยงสำหรับผู้บริหาร รุ่นที่ 9 คณะเศรษฐศาสตร์ จุฬาลงกรณ์มหาวิทยาลัย- The Training Program on Green Logistics For the ASEAN Member Countries (EALM) at Tokyo Kenshu Center, Japan- Advanced Audit Committee Program : AACP 23/2016 at IOD(Thai Institute of Directors)- Board of Director & Senior Leader Course: Leading Role in Insurance Business |
| สัดส่วนการถือหุ้นในบริษัท | : | 500,000 หุ้น คิดเป็น (0.111%) |
| ตำแหน่งอื่นในปัจจุบัน | : | <ul style="list-style-type: none">- ประธานกรรมการ บริษัท อุตสาหกรรมสับประรดกระป๋องไทย จำกัด- ประธานกรรมการตรวจสอบ บริษัท เจนเนอราลี่ประกันภัย (ไทยแลนด์) จำกัด (มหาชน)- ประธานกรรมการตรวจสอบ บริษัท เจนเนอราลี่ประกันชีวิต (ไทยแลนด์) จำกัด (มหาชน)- นายกิตติมศักดิ์ และที่ปรึกษา สมาคมผู้ผลิตอาหารสำเร็จรูป- ประธานสภาผู้ส่งสินค้าทางเรือแห่งประเทศไทย |
| ประสบการณ์ (5ปีย้อนหลัง): | : | <ul style="list-style-type: none">- กรรมการองค์การสะพานปลา กระทรวงเกษตรและสหกรณ์- กรรมการและรองประธานกลุ่มอาหาร สภาอุตสาหกรรมแห่งประเทศไทย |



ชื่อ-นามสกุล : นายตรีชัชวัญ บุณนาค
ตำแหน่ง : ประธานกรรมการตรวจสอบ
การดำรงตำแหน่ง : 2549 – ปัจจุบัน
อายุ (ปี) : 63
วุฒิการศึกษาสูงสุด : - ปริญญาโท บริหารธุรกิจ
University of North Texas, U.S.A.
การอบรม : - ประกาศนียบัตรสถาบันกรรมการบริษัทไทย
Director Accreditation Program รุ่น 58/2006
: - ประกาศนียบัตรสถาบันกรรมการบริษัทไทย
Director Certificate Program รุ่น 12/2001
สัดส่วนการถือหุ้นในบริษัท : 50,000 หุ้น คิดเป็น (0.011%)
ตำแหน่งอื่นในปัจจุบัน : - กรรมการอิสระ และประธานกรรมการตรวจสอบ
บมจ. เอสวีไอ
- ประธานกรรมการ บริษัทเฟรเซอร์ส์ พร็อพเพอร์ตี้
อินดัสเตรียล รีท แมนเนจ്മেন্ট (ประเทศไทย) จำกัด
- ประธานกรรมการ บริษัท ตรีวีรรณตรา จำกัด



ชื่อ-นามสกุล : นายสุจิต อิศรางกูร ณ อยุธยา
ตำแหน่ง : กรรมการตรวจสอบ
การดำรงตำแหน่ง : 2549 – ปัจจุบัน
อายุ (ปี) : 53
วุฒิการศึกษาสูงสุด : ปริญญาโท บริหารธุรกิจ
California State Polytechnic University,
Pomona, U.S.A.
การอบรม : ประกาศนียบัตรสถาบันกรรมการบริษัทไทย
Director Accreditation Program รุ่น 58/2006
สัดส่วนการถือหุ้นในบริษัท : 50,000 หุ้น คิดเป็น (0.011%)
ตำแหน่งในปัจจุบัน : - กรรมการผู้จัดการ บริษัท สินสุจิต จำกัด
- กรรมการผู้จัดการ บริษัท แซต ทู ไนน์ จำกัด
ประสบการณ์ (5 ปีย้อนหลัง): - กรรมการผู้จัดการฝ่ายวาณิชธนกิจ บริษัทหลักทรัพย์
เอเชียเวลท์ จำกัด
- ที่ปรึกษาอาวุโส บริษัทหลักทรัพย์ เคทีบี (ประเทศไทย)
จำกัด



ชื่อ-นามสกุล : นางสาวลินดา โอธวารณ์นัท
ตำแหน่ง : กรรมการตรวจสอบ
การดำรงตำแหน่ง : 2550 - ปัจจุบัน
อายุ (ปี) : 51
วุฒิการศึกษาสูงสุด : - ปริญญาโท (นิติศาสตร์มหาบัณฑิต)
มหาวิทยาลัยเมลเบิร์น ประเทศออสเตรเลีย
การอบรม : - ประกาศนียบัตรสถาบันกรรมการบริษัทไทย
Director Accreditation Program รุ่น 68/2551
สัดส่วนการถือหุ้นในบริษัท : ไม่มี
ตำแหน่งอื่นในปัจจุบัน : - หุ่นส่วน
บริษัท สำนักกฎหมายสากลสยามพรีเมียร์ จำกัด
- นายความและที่ปรึกษากฎหมาย
บริษัท สำนักกฎหมายสากลสยามพรีเมียร์ จำกัด



ชื่อ-นามสกุล : นางอำนวยการ ทัพพงษ์
ตำแหน่ง : กรรมการผู้มีอำนาจ
การดำรงตำแหน่ง : 2553 - ปัจจุบัน
อายุ (ปี) : 66
วุฒิการศึกษาสูงสุด : ปริญญาตรี สาขาบัญชี
มหาวิทยาลัยรามคำแหง
สัดส่วนการถือหุ้นในบริษัท : 100 หุ้น คิดเป็น (0.00002%)
ตำแหน่งอื่นในปัจจุบัน : - กรรมการบริษัท อุตสาหกรรมสับปะรดกระป๋องไทย จำกัด



ชื่อ-นามสกุล : ดร.ศรีสลา ภวมีกุล
ตำแหน่ง : กรรมการผู้มีอำนาจ
การดำรงตำแหน่ง : 2555 - ปัจจุบัน
อายุ (ปี) : 61 ปี
วุฒิการศึกษาสูงสุด : ปริญญาเอก สาขาบริหารธุรกิจ มหาวิทยาลัยราชภัฏสวนดุสิต
สัดส่วนการถือหุ้นในบริษัท : 20,000 หุ้น คิดเป็น (0.004%)
ตำแหน่งอื่นในปัจจุบัน : ไม่มี

4. อัตราส่วนทางการเงิน

| | หน่วย | 2563 | 2562 | 2561 | 2560 | 2559 |
|--|-------|---------|----------|---------|--------|-------|
| ก. อัตราส่วนสภาพคล่อง | | | | | | |
| อัตราส่วนสภาพคล่อง | เท่า | 0.29 | 0.41 | 0.91 | 1.05 | 0.92 |
| อัตราส่วนสภาพคล่องหมุนเร็ว | เท่า | 0.09 | 0.11 | 0.21 | 0.24 | 0.31 |
| อัตรากระแสเงินสดจากการดำเนินงานต่อหนี้สินหมุนเวียน | เท่า | (0.13) | 0.03 | (0.00) | 0.14 | 0.16 |
| อัตราส่วนหมุนเวียนของลูกหนี้ | เท่า | 8.60 | 8.40 | 8.06 | 8.98 | 7.74 |
| ระยะเวลาเก็บหนี้เฉลี่ย | วัน | 41.88 | 42.86 | 44.67 | 40.09 | 46.51 |
| อัตราส่วนหมุนเวียนสินค้าคงเหลือ | เท่า | 4.96 | 3.53 | 2.22 | 2.87 | 5.04 |
| ระยะเวลาขายสินค้าเฉลี่ย | วัน | 72.64 | 102.07 | 161.89 | 125.45 | 71.38 |
| อัตราส่วนหมุนเวียนเจ้าหนี้ | เท่า | 13.88 | 15.34 | 10.72 | 12.50 | 18.44 |
| ระยะเวลาชำระหนี้ | วัน | 25.94 | 23.47 | 33.60 | 28.81 | 19.52 |
| Cash Cycle | วัน | 88.57 | 121.46 | 172.95 | 136.72 | 98.37 |
| ข. อัตราส่วนแสดงความสามารถในการหากำไร | | | | | | |
| อัตรากำไร (ขาดทุน) ขั้นต้น | (%) | (26.57) | (29.32) | (1.74) | 10.27 | 6.56 |
| อัตรากำไร (ขาดทุน) จากการดำเนินงาน | (%) | (25.06) | (35.41) | (5.97) | 6.66 | 4.08 |
| อัตรากำไรอื่น | (%) | 10.09 | 2.54 | 1.95 | 3.74 | 2.61 |
| อัตรากำไร (ขาดทุน) สุทธิ | (%) | (36.26) | (32.44) | (7.98) | 4.82 | 2.78 |
| ค. อัตราส่วนแสดงประสิทธิภาพในการดำเนินงาน | | | | | | |
| อัตราผลตอบแทนจากสินทรัพย์ | (%) | (41.06) | (37.12) | (8.93) | 7.44 | 5.56 |
| อัตราผลตอบแทนจากสินทรัพย์ถาวร | (%) | (90.86) | (110.63) | (25.01) | 40.82 | 36.96 |
| อัตราหมุนเวียนของสินทรัพย์ | เท่า | 1.13 | 1.14 | 1.12 | 1.54 | 2.00 |
| ง. อัตราส่วนวิเคราะห์นโยบายทางการเงิน | | | | | | |
| อัตราส่วนหนี้สินต่อส่วนของผู้ถือหุ้น | เท่า | (2.64) | (7.01) | 4.04 | 2.62 | 4.11 |
| อัตราส่วนความสามารถชำระดอกเบี้ย | เท่า | (4.91) | (12.92) | (2.76) | 4.00 | 3.34 |

5. งบการเงินและรายงานของผู้สอบบัญชีรับอนุญาต

รายงานของผู้สอบบัญชีรับอนุญาต

เสนอต่อผู้ถือหุ้นของบริษัท สยามอุตสาหกรรมเกษตรอาหาร จำกัด (มหาชน)

ความเห็น

ข้าพเจ้าได้ตรวจสอบงบการเงินของบริษัท สยามอุตสาหกรรมเกษตรอาหาร จำกัด (มหาชน) (บริษัทฯ) ซึ่งประกอบด้วย งบแสดงฐานะการเงิน ณ วันที่ 31 ธันวาคม 2563 งบกำไรขาดทุนเบ็ดเสร็จ งบแสดงการเปลี่ยนแปลงส่วนของผู้ถือหุ้นและ งบกระแสเงินสดสำหรับปีสิ้นสุดวันเดียวกัน และหมายเหตุประกอบงบการเงินรวมถึง หมายเหตุสรุปนโยบายการบัญชีที่สำคัญ

ข้าพเจ้าเห็นว่างบการเงินข้างต้นนี้แสดงฐานะการเงิน ณ วันที่ 31 ธันวาคม 2563 ผลการดำเนินงานและกระแสเงินสดสำหรับปี สิ้นสุดวันเดียวกันของบริษัท สยามอุตสาหกรรมเกษตรอาหาร จำกัด (มหาชน) โดยถูกต้องตามที่ควรในสาระสำคัญตามมาตรฐาน การรายงานทางการเงิน

เกณฑ์ในการแสดงความเห็น

ข้าพเจ้าได้ปฏิบัติงานตรวจสอบตามมาตรฐานการสอบบัญชี ความรับผิดชอบของข้าพเจ้าได้กล่าวไว้ในวรรค ความรับผิดชอบของผู้สอบบัญชีต่อการตรวจสอบงบการเงินในรายงานของข้าพเจ้า ข้าพเจ้ามีความเป็นอิสระจากบริษัทฯ ตามข้อกำหนดจรรยาบรรณของผู้ประกอบวิชาชีพบัญชีที่กำหนดโดยสภาวิชาชีพบัญชีในส่วนที่เกี่ยวข้องกับการตรวจสอบงบการเงิน และข้าพเจ้าได้ปฏิบัติตาม ข้อกำหนดด้านจรรยาบรรณอื่น ๆ ตามที่ระบุในข้อกำหนดนั้นด้วย ข้าพเจ้าเชื่อว่าหลักฐานการสอบบัญชีที่ข้าพเจ้าได้รับเพียงพอและเหมาะสมเพื่อใช้เป็นเกณฑ์ในการแสดงความเห็นของข้าพเจ้า

ความรับผิดชอบของผู้บริหารและผู้มีหน้าที่ในการกำกับดูแลต้องงบการเงิน

ผู้บริหารมีหน้าที่รับผิดชอบในการจัดทำและนำเสนองบการเงินเหล่านี้โดยถูกต้องตามที่ควรตามมาตรฐานการรายงานทางการเงิน และรับผิดชอบเกี่ยวกับการควบคุมภายในที่ผู้บริหารพิจารณาว่าจำเป็นเพื่อให้สามารถจัดทำงบการเงินที่ปราศจากการแสดงข้อมูลที่ ขัดต่อข้อเท็จจริงอันเป็นสาระสำคัญไม่ว่าจะเกิดจากการทุจริตหรือข้อผิดพลาด

ในการจัดทำงบการเงิน ผู้บริหารรับผิดชอบในการประเมินความสามารถของบริษัทในการดำเนินงานต่อเนื่อง การเปิดเผยเรื่องที่เกี่ยวข้องกับการดำเนินงานต่อเนื่องในกรณีที่มีเรื่องดังกล่าว และการใช้เกณฑ์การบัญชีสำหรับกิจการที่ดำเนินงานต่อเนื่องเว้นแต่ ผู้บริหารมีความตั้งใจที่จะเลิกบริษัทหรือหยุดดำเนินงานหรือไม่สามารถดำเนินงานต่อเนื่องอีกต่อไปได้

ผู้มีหน้าที่ในการกำกับดูแลมีหน้าที่ในการสอดส่องดูแลกระบวนการในการจัดทำรายงานทางการเงินของบริษัทฯ

ความรับผิดชอบของผู้สอบบัญชีต่อการตรวจสอบงบการเงิน

การตรวจสอบของข้าพเจ้ามีวัตถุประสงค์เพื่อให้ได้ความเชื่อมั่นอย่างสมเหตุสมผลว่างบการเงินโดยรวมปราศจากการแสดงข้อมูลที่ ขัดต่อข้อเท็จจริงอันเป็นสาระสำคัญหรือไม่ ไม่ว่าจะเกิดจากการทุจริตหรือข้อผิดพลาด และเสนอรายงานของผู้สอบบัญชีซึ่งรวม ความเห็นของข้าพเจ้าอยู่ด้วย ความเชื่อมั่นอย่างสมเหตุสมผลคือความเชื่อมั่นในระดับสูงแต่ไม่ได้เป็นการรับประกันว่าการ ปฏิบัติงานตรวจสอบตามมาตรฐานการสอบบัญชีจะสามารถตรวจพบข้อมูลที่ขัดต่อข้อเท็จจริงอันเป็นสาระสำคัญที่มีอยู่ได้เสมอไป ข้อมูลที่ขัดต่อข้อเท็จจริงอาจเกิดจากการทุจริตหรือข้อผิดพลาดและถือว่ามีสาระสำคัญเมื่อคาดการณ์อย่างสมเหตุสมผลได้ว่า รายงานที่ขัดต่อข้อเท็จจริงแต่ละรายการหรือทุกรายการรวมกันจะมีผลต่อการตัดสินใจทางเศรษฐกิจของผู้ใช้งบการเงินจากการใช้ งบการเงินเหล่านี้

ในการตรวจสอบของข้าพเจ้าตามมาตรฐานการสอบบัญชี ข้าพเจ้าใช้ดุลยพินิจและการสังเกตและสงสัยเยี่ยงผู้ประกอบวิชาชีพตลอดการตรวจสอบ และข้าพเจ้าได้ปฏิบัติงานดังต่อไปนี้ด้วย

- ระบุและประเมินความเสี่ยงที่อาจมีการแสดงข้อมูลที่ขัดต่อข้อเท็จจริงอันเป็นสาระสำคัญในงบการเงิน ไม่ว่าจะเกิดจากการทุจริตหรือข้อผิดพลาด ออกแบบและปฏิบัติงานตามวิธีการตรวจสอบเพื่อตอบสนองต่อความเสี่ยงเหล่านั้น และได้หลักฐานการสอบบัญชีที่เพียงพอและเหมาะสมเพื่อเป็นเกณฑ์ในการแสดงความคิดเห็นของข้าพเจ้า ความเสี่ยงที่ไม่พบข้อมูลที่ขัดต่อข้อเท็จจริงอันเป็นสาระสำคัญซึ่งเป็นผลมาจากการทุจริตจะสูงกว่าความเสี่ยงที่เกิดจากข้อผิดพลาด เนื่องจากการทุจริตอาจเกี่ยวกับการสมรู้ร่วมคิด การปลอมแปลงเอกสารหลักฐาน การตั้งใจละเว้นการแสดงข้อมูล การแสดงข้อมูลที่ไม่ตรงตามข้อเท็จจริงหรือการแทรกแซงการควบคุมภายใน
- ทำความเข้าใจเกี่ยวกับระบบการควบคุมภายในที่เกี่ยวข้องกับการตรวจสอบ เพื่อออกแบบวิธีการตรวจสอบให้เหมาะสมกับสถานการณ์ แต่ไม่ใช่เพื่อวัตถุประสงค์ในการแสดงความคิดเห็นต่อความมีประสิทธิภาพของการควบคุมภายในของบริษัท
- ประเมินความเหมาะสมของนโยบายการบัญชีที่ผู้บริหารใช้และความสมเหตุสมผลของประมาณการทางบัญชีและการเปิดเผยข้อมูลที่เกี่ยวข้องที่ผู้บริหารจัดทำ
- สรุปลักษณะความเหมาะสมของการใช้เกณฑ์การบัญชีสำหรับกิจการที่ดำเนินงานต่อเนื่องของผู้บริหาร และสรุปจากหลักฐานการสอบบัญชีที่ได้รับว่ามีความไม่แน่นอนที่มีสาระสำคัญเกี่ยวกับเหตุการณ์หรือสถานการณ์ที่อาจเป็นเหตุให้เกิดข้อสงสัยอย่างมีนัยสำคัญต่อความสามารถของบริษัทในการดำเนินงานต่อเนื่องหรือไม่ หากข้าพเจ้าได้ข้อสรุปว่ามีความไม่แน่นอนที่มีสาระสำคัญ ข้าพเจ้าจะต้องให้ข้อสังเกตไว้ในรายงานของผู้สอบบัญชีของข้าพเจ้าถึงการเปิดเผยข้อมูลที่เกี่ยวข้องในงบการเงิน หรือหากเห็นว่าการเปิดเผยดังกล่าวไม่เพียงพอ ข้าพเจ้าจะแสดงความคิดเห็นที่เปลี่ยนแปลงไปข้อสรุปของข้าพเจ้าขึ้นอยู่กับหลักฐานการสอบบัญชีที่ได้รับจนถึงวันที่ในรายงานของผู้สอบบัญชีของข้าพเจ้า อย่างไรก็ตาม เหตุการณ์หรือสถานการณ์ในอนาคตอาจเป็นเหตุให้บริษัทต้องหยุดการดำเนินงานต่อเนื่องได้
- ประเมินการนำเสนอ โครงสร้างและเนื้อหาของงบการเงินโดยรวม รวมถึงการเปิดเผยข้อมูลที่เกี่ยวข้อง ตลอดจนประเมินว่างบการเงินแสดงรายการและเหตุการณ์ที่เกิดขึ้นโดยถูกต้องตามที่ควรหรือไม่

ข้าพเจ้าได้สื่อสารกับผู้มีหน้าที่ในการกำกับดูแลในเรื่องต่างๆ ซึ่งรวมถึงขอบเขตและช่วงเวลาของการตรวจสอบตามที่ได้วางแผนไว้ประเด็นที่มีนัยสำคัญที่พบจากการตรวจสอบรวมถึงข้อบกพร่องที่มีนัยสำคัญในระบบการควบคุมภายในหากข้าพเจ้าได้พบในระหว่างการตรวจสอบของข้าพเจ้า

ข้าพเจ้าเป็นผู้รับผิดชอบงานสอบบัญชีและการนำเสนอรายงานฉบับนี้

สาธิตา รัตนานุรักษ์

ผู้สอบบัญชีรับอนุญาต เลขทะเบียน 4753

บริษัท สำนักงาน อีวาย จำกัด

กรุงเทพฯ: 25 มีนาคม 2564

บริษัท สยามอุตสาหกรรมเกษตรอาหาร จำกัด (มหาชน)

งบแสดงฐานะการเงิน

ณ วันที่ 31 ธันวาคม 2563

(หน่วย: บาท)

| | หมายเหตุ | 2563 | 2562 |
|---------------------------------|----------|----------------------|----------------------|
| สินทรัพย์ | | | |
| สินทรัพย์หมุนเวียน | | | |
| เงินสดและรายการเทียบเท่าเงินสด | 8 | 8,496,443 | 5,433,475 |
| ลูกหนี้การค้าและลูกหนี้อื่น | 9 | 125,952,719 | 128,148,868 |
| สินค้าคงเหลือ | 10 | 285,495,442 | 370,468,809 |
| สินทรัพย์หมุนเวียนอื่น | | 2,933,003 | 3,536,591 |
| รวมสินทรัพย์หมุนเวียน | | 422,877,607 | 507,587,743 |
| สินทรัพย์ไม่หมุนเวียน | | | |
| ที่ดิน อาคารและอุปกรณ์ | 11 | 379,053,012 | 427,622,594 |
| สินทรัพย์สิทธิการใช้ | 15 | 153,379,096 | - |
| สินทรัพย์ไม่มีตัวตน | 12 | 441,767 | 796,724 |
| สินทรัพย์ภาษีเงินได้รอตัดบัญชี | 21 | 64,515,203 | 171,857,060 |
| สินทรัพย์ไม่หมุนเวียนอื่น | | 1,869,521 | 2,088,975 |
| รวมสินทรัพย์ไม่หมุนเวียน | | 599,258,599 | 602,365,353 |
| รวมสินทรัพย์ | | 1,022,136,206 | 1,109,953,096 |

หมายเหตุประกอบงบการเงินเป็นส่วนหนึ่งของงบการเงินนี้

บริษัท สยามอุตสาหกรรมเกษตรอาหาร จำกัด (มหาชน)

งบแสดงฐานะการเงิน (ต่อ)

ณ วันที่ 31 ธันวาคม 2563

(หน่วย: บาท)

| | หมายเหตุ | 2563 | 2562 |
|--|----------|----------------------|----------------------|
| หนี้สินและส่วนของผู้ถือหุ้น | | | |
| หนี้สินหมุนเวียน | | | |
| เงินเบิกเกินบัญชีและเงินกู้ยืมระยะสั้นจากสถาบันการเงิน | 13 | 763,944,852 | 593,147,305 |
| เจ้าหนี้การค้าและเจ้าหนี้อื่น | 14 | 222,457,018 | 196,402,166 |
| ส่วนของหนี้สินตามสัญญาเช่าที่ถึงกำหนดชำระภายในหนึ่งปี | 15 | 33,019,370 | - |
| ส่วนของหนี้สินตามสัญญาเช่าการเงินที่ถึงกำหนดชำระภายในหนึ่งปี | | - | 3,713,895 |
| เงินกู้ยืมระยะสั้นจากกิจการที่เกี่ยวข้องกัน | 7 | 460,000,000 | 440,000,000 |
| หนี้สินหมุนเวียนอื่น | | - | 95,374 |
| รวมหนี้สินหมุนเวียน | | 1,479,421,240 | 1,233,358,740 |
| หนี้สินไม่หมุนเวียน | | | |
| หนี้สินตามสัญญาเช่า - สุทธิจากส่วนที่ถึงกำหนดชำระภายในหนึ่งปี | 15 | 120,134,384 | - |
| หนี้สินตามสัญญาเช่าการเงิน - สุทธิจากส่วนที่ถึงกำหนดชำระภายในหนึ่งปี | | - | 12,219,127 |
| สำรองผลประโยชน์ระยะยาวของพนักงาน | 16 | 44,925,707 | 49,031,591 |
| รวมหนี้สินไม่หมุนเวียน | | 165,060,091 | 61,250,718 |
| รวมหนี้สิน | | 1,644,481,331 | 1,294,609,458 |

หมายเหตุประกอบงบการเงินเป็นส่วนหนึ่งของงบการเงินนี้

บริษัท สยามอุตสาหกรรมเกษตรอาหาร จำกัด (มหาชน)

งบแสดงฐานะการเงิน (ต่อ)

ณ วันที่ 31 ธันวาคม 2563

(หน่วย: บาท)

| | หมายเหตุ | 2563 | 2562 |
|---|----------|-----------------|---------------|
| หนี้สินและส่วนของผู้ถือหุ้น (ต่อ) | | | |
| ส่วนของผู้ถือหุ้น | | | |
| ทุนเรือนหุ้น | | | |
| ทุนจดทะเบียน | | | |
| หุ้นสามัญ 450,000,000 หุ้น มูลค่าหุ้นละ 1 บาท | | 450,000,000 | 450,000,000 |
| ทุนออกจำหน่ายและชำระเต็มมูลค่าแล้ว | | | |
| หุ้นสามัญ 450,000,000 หุ้น มูลค่าหุ้นละ 1 บาท | | 450,000,000 | 450,000,000 |
| กำไรสะสม | | | |
| จัดสรรแล้ว - สำรองตามกฎหมาย | 17 | 21,000,000 | 21,000,000 |
| ขาดทุนสะสม | | (1,093,345,125) | (655,656,362) |
| รวมส่วนของผู้ถือหุ้น (ขาดทุนเกินทุน) | | (622,345,125) | (184,656,362) |
| รวมหนี้สินและส่วนของผู้ถือหุ้น | | 1,022,136,206 | 1,109,953,096 |

หมายเหตุประกอบงบการเงินเป็นส่วนหนึ่งของงบการเงินนี้

บริษัท สยามอุตสาหกรรมเกษตรอาหาร จำกัด (มหาชน)

งบกำไรขาดทุนเบ็ดเสร็จ

สำหรับปีสิ้นสุดวันที่ 31 ธันวาคม 2563

(หน่วย: บาท)

| | หมายเหตุ | 2563 | 2562 |
|---|----------|----------------------|----------------------|
| กำไรขาดทุน: | | | |
| รายได้ | | | |
| รายได้จากสัญญาที่ทำกับลูกค้า | | 1,096,520,981 | 1,544,386,898 |
| รายได้อื่น | 18 | 105,139,120 | 39,104,322 |
| กำไรจากอัตราแลกเปลี่ยน | | 5,459,809 | - |
| รวมรายได้ | | 1,207,119,910 | 1,583,491,220 |
| ค่าใช้จ่าย | | | |
| ต้นทุนขาย | 19 | 1,387,850,209 | 1,997,167,757 |
| ค่าใช้จ่ายในการขายและจัดจำหน่าย | | 44,645,617 | 72,549,000 |
| ค่าใช้จ่ายในการบริหาร | | 48,922,213 | 58,068,365 |
| ขาดทุนจากอัตราแลกเปลี่ยน | | - | 1,788,273 |
| รวมค่าใช้จ่าย | | 1,481,418,039 | 2,129,573,395 |
| ขาดทุนจากการดำเนินงาน | | (274,298,129) | (546,082,175) |
| รายได้ทางการเงิน | | 6,731 | 95,892 |
| ต้นทุนทางการเงิน | 20 | (56,490,314) | (43,238,769) |
| ขาดทุนก่อนภาษีเงินได้ | | (330,781,712) | (589,225,052) |
| ภาษีเงินได้ | 21 | (107,254,897) | 79,620,376 |
| ขาดทุนสำหรับปี | | (438,036,609) | (509,604,676) |
| กำไรขาดทุนเบ็ดเสร็จอื่น: | | | |
| รายการที่จะไม่ถูกบันทึกในส่วนของกำไรหรือขาดทุนในภายหลัง | | | |
| กำไร(ขาดทุน)จากการประมาณการตามหลักคณิตศาสตร์ประกันภัย | 16 | 434,806 | (5,177,282) |
| หัก: ผลกระทบของภาษีเงินได้ | 21 | (86,960) | 1,035,456 |
| รายการที่จะไม่ถูกบันทึกในส่วนของกำไรหรือขาดทุนในภายหลัง - สุทธิจากภาษีเงินได้ | | 347,846 | (4,141,826) |
| กำไรขาดทุนเบ็ดเสร็จอื่นสำหรับปี | | 347,846 | (4,141,826) |

หมายเหตุประกอบงบการเงินเป็นส่วนหนึ่งของงบการเงินนี้

บริษัท สยามอุตสาหกรรมเกษตรอาหาร จำกัด (มหาชน)

งบกำไรขาดทุนเบ็ดเสร็จ (ต่อ)

สำหรับปีสิ้นสุดวันที่ 31 ธันวาคม 2563

(หน่วย: บาท)

| | <u>หมายเหตุ</u> | <u>2563</u> | <u>2562</u> |
|--------------------------------|-----------------|----------------------|----------------------|
| กำไรขาดทุนเบ็ดเสร็จรวมสำหรับปี | | <u>(437,688,763)</u> | <u>(513,746,502)</u> |
| ขาดทุนต่อหุ้น | 23 | | |
| ขาดทุนต่อหุ้นขั้นพื้นฐาน | | | |
| ขาดทุนสำหรับปี | | <u>(0.97)</u> | <u>(1.13)</u> |

หมายเหตุประกอบงบการเงินเป็นส่วนหนึ่งของงบการเงินนี้

บริษัท สยามอุตสาหกรรมเกษตรอาหาร จำกัด (มหาชน)

งบแสดงการเปลี่ยนแปลงส่วนของผู้ถือหุ้น

สำหรับปีสิ้นสุดวันที่ 31 ธันวาคม 2563

(หน่วย: บาท)

| | ทุนเรือนหุ้น | | กำไรสะสม | |
|-------------------------------------|--------------|------------|-----------------|---------------|
| | ที่ออกและ | | ยังไม่ได้จัดสรร | |
| | ชำระแล้ว | จัดสรรแล้ว | (ขาดทุนสะสม) | รวม |
| ยอดคงเหลือ ณ วันที่ 1 มกราคม 2562 | 450,000,000 | 21,000,000 | (141,909,860) | 329,090,140 |
| ขาดทุนสำหรับปี | - | - | (509,604,676) | (509,604,676) |
| กำไรขาดทุนเบ็ดเสร็จอื่นสำหรับปี | - | - | (4,141,826) | (4,141,826) |
| กำไรขาดทุนเบ็ดเสร็จรวมสำหรับปี | - | - | (513,746,502) | (513,746,502) |
| ยอดคงเหลือ ณ วันที่ 31 ธันวาคม 2562 | 450,000,000 | 21,000,000 | (655,656,362) | (184,656,362) |
| ยอดคงเหลือ ณ วันที่ 1 มกราคม 2563 | 450,000,000 | 21,000,000 | (655,656,362) | (184,656,362) |
| ขาดทุนสำหรับปี | - | - | (438,036,609) | (438,036,609) |
| กำไรขาดทุนเบ็ดเสร็จอื่นสำหรับปี | - | - | 347,846 | 347,846 |
| กำไรขาดทุนเบ็ดเสร็จรวมสำหรับปี | - | - | (437,688,763) | (437,688,763) |
| ยอดคงเหลือ ณ วันที่ 31 ธันวาคม 2563 | 450,000,000 | 21,000,000 | (1,093,345,125) | (622,345,125) |

หมายเหตุประกอบงบการเงินเป็นส่วนหนึ่งของงบการเงินนี้

บริษัท สยามอุตสาหกรรมเกษตรอาหาร จำกัด (มหาชน)

งบกระแสเงินสด

สำหรับปีสิ้นสุดวันที่ 31 ธันวาคม 2563

(หน่วย: บาท)

| | <u>2563</u> | <u>2562</u> |
|---|---------------|---------------|
| กระแสเงินสดจากกิจกรรมดำเนินงาน | | |
| ขาดทุนก่อนภาษี | (330,781,712) | (589,225,052) |
| รายการปรับกระทบขาดทุนก่อนภาษีเป็นเงินสดรับ(จ่าย) | | |
| จากกิจกรรมดำเนินงาน: | | |
| ค่าเสื่อมราคาและค่าตัดจำหน่าย | 71,197,396 | 36,538,140 |
| ค่าเผื่อหนี้สงสัยจะสูญ | - | 2,111,630 |
| การปรับลดสินค้าคงเหลือเป็นมูลค่าสุทธิที่จะได้รับเพิ่มขึ้น | 3,371,243 | 811,961 |
| กำไรจากการจำหน่ายที่ดิน อาคารและอุปกรณ์ | (65,066,155) | (3,462,498) |
| ผลแตกต่างสุทธิของสินทรัพย์สิทธิการใช้และหนี้สิน | | |
| ตามสัญญาเช่าจากการเปลี่ยนแปลงสัญญา | (305,793) | - |
| สำรองผลประโยชน์ระยะยาวของพนักงาน | 2,832,021 | 7,427,978 |
| (กำไร)ขาดทุนจากอัตราแลกเปลี่ยนที่ยังไม่เกิดขึ้นจริง | 3,058,441 | (149,897) |
| รายได้ทางการเงิน | (6,731) | (95,892) |
| ต้นทุนทางการเงิน | 56,490,314 | 43,238,769 |
| ขาดทุนจากการดำเนินงานก่อนการเปลี่ยนแปลงใน | | |
| สินทรัพย์และหนี้สินดำเนินงาน | (259,210,976) | (502,804,861) |
| สินทรัพย์ดำเนินงาน(เพิ่มขึ้น)ลดลง: | | |
| ลูกหนี้การค้าและลูกหนี้อื่น | (609,305) | 113,195,803 |
| สินค้าคงเหลือ | 81,602,124 | 489,385,894 |
| สินทรัพย์หมุนเวียนอื่น | 295,715 | (998,299) |
| สินทรัพย์ไม่หมุนเวียนอื่น | 219,454 | (268,296) |
| หนี้สินดำเนินงานเพิ่มขึ้น(ลดลง): | | |
| เจ้าหนี้การค้าและเจ้าหนี้อื่น | 8,936,869 | (32,558,280) |
| หนี้สินหมุนเวียนอื่น | (95,374) | (10,493) |
| เงินสดจาก(ใช้ไปใน)กิจกรรมดำเนินงาน | (168,861,493) | 65,941,468 |
| เงินสดจ่ายผลประโยชน์ระยะยาวของพนักงาน | (6,503,099) | (29,199,407) |
| เงินสดสุทธิจาก(ใช้ไปใน)กิจกรรมดำเนินงาน | (175,364,592) | 36,742,061 |

หมายเหตุประกอบงบการเงินเป็นส่วนหนึ่งของงบการเงินนี้

บริษัท สยามอุตสาหกรรมเกษตรอาหาร จำกัด (มหาชน)

งบกระแสเงินสด (ต่อ)

สำหรับปีสิ้นสุดวันที่ 31 ธันวาคม 2563

(หน่วย: บาท)

| | <u>2563</u> | <u>2562</u> |
|---|--------------------|---------------------|
| กระแสเงินสดจากกิจกรรมลงทุน | | |
| รายได้ทางการเงิน | 6,731 | 95,892 |
| เงินสดจ่ายซื้อที่ดิน อาคารและอุปกรณ์ | (28,220,524) | (25,537,888) |
| เงินสดรับจากการจำหน่ายที่ดิน อาคารและอุปกรณ์ | 83,048,159 | 3,492,588 |
| เงินสดสุทธิ(ใช้ไปใน)จากกิจกรรมลงทุน | <u>54,834,366</u> | <u>(21,949,408)</u> |
| กระแสเงินสดจากกิจกรรมจัดหาเงิน | | |
| เงินเบิกเกินบัญชีและเงินกู้ยืมระยะสั้นจากสถาบันการเงินเพิ่มขึ้น | 170,797,547 | 9,559,895 |
| เงินกู้ยืมระยะสั้นจากกิจการที่เกี่ยวข้องกันสุทธิ | 20,000,000 | - |
| เงินสดจ่ายหนี้สินตามสัญญาเช่า | (41,383,505) | - |
| เงินสดจ่ายหนี้สินตามสัญญาเช่าการเงิน | - | (5,797,164) |
| จ่ายดอกเบี้ย | (25,820,848) | (32,231,970) |
| เงินสดสุทธิจาก(ใช้ไปใน)กิจกรรมจัดหาเงิน | <u>123,593,194</u> | <u>(28,469,239)</u> |
| เงินสดและรายการเทียบเท่าเงินสดเพิ่มขึ้น(ลดลง)สุทธิ | <u>3,062,968</u> | <u>(13,676,586)</u> |
| เงินสดและรายการเทียบเท่าเงินสดต้นปี | 5,433,475 | 19,110,061 |
| เงินสดและรายการเทียบเท่าเงินสดปลายปี | <u>8,496,443</u> | <u>5,433,475</u> |

ข้อมูลกระแสเงินสดเปิดเผยเพิ่มเติม:

รายการที่ไม่เกี่ยวกับเงินสด

| | | |
|--|---|-----------|
| เจ้าหน้าที่จากการซื้อเครื่องจักรและอุปกรณ์ | - | 1,959,848 |
|--|---|-----------|

หมายเหตุประกอบงบการเงินเป็นส่วนหนึ่งของงบการเงินนี้

บริษัท สยามอุตสาหกรรมเกษตรอาหาร จำกัด (มหาชน)

หมายเหตุประกอบงบการเงิน

สำหรับปีสิ้นสุดวันที่ 31 ธันวาคม 2563

1. ข้อมูลทั่วไป

1.1 ข้อมูลทั่วไปของบริษัทฯ

บริษัท สยามอุตสาหกรรมเกษตรอาหาร จำกัด (มหาชน) (“บริษัทฯ”) เป็นบริษัทมหาชนซึ่งจัดตั้งและมีภูมิลำเนาในประเทศไทย โดยมีบริษัท อุตสาหกรรมสับปะรดกระป๋องไทย จำกัด ซึ่งเป็นบริษัทที่จดทะเบียนจัดตั้งในประเทศไทยเป็นบริษัทใหญ่ ธุรกิจหลักของบริษัทฯคือผลิตและจำหน่ายผลิตภัณฑ์เกี่ยวกับสับปะรด อาหารบรรจุขวด และผลไม้ตามฤดูกาลเพื่อการส่งออก ที่อยู่ตามที่ตั้งทะเบียนของบริษัทฯ อยู่ที่เลขที่ 50 อาคารจีเอ็มเอ็ม แกรมมีเพลส ชั้น 17 ถนนสุขุมวิท 21 แขวงคลองเตยเหนือ เขตวัฒนา กรุงเทพมหานคร และบริษัทฯมีโรงงานอีก 2 แห่ง ซึ่งมีสถานที่ตั้งดังต่อไปนี้

1. 363 หมู่ 2 ถนนนิคมสาย 13 ตำบลนิคมพัฒนา อำเภอนิคมพัฒนา จังหวัดระยอง

2. 11/3 หมู่ 2 ถนนเพชรเกษม ตำบลเขาน้อย อำเภอปรามบุรี จังหวัดประจวบคีรีขันธ์

ณ วันที่ 31 ธันวาคม 2563 บริษัทฯมีผลขาดทุนเกินทุนจำนวน 622.3 ล้านบาท (2562: 184.7 ล้านบาท) และมีหนี้สินหมุนเวียนสูงกว่าสินทรัพย์หมุนเวียนเป็นจำนวน 1,056.5 ล้านบาท (2562: 725.8 ล้านบาท) อย่างไรก็ตาม ฝ่ายบริหารของบริษัทฯอยู่ในระหว่างการปรับเปลี่ยนกลยุทธ์ในการดำเนินธุรกิจเพื่อเพิ่มศักยภาพและลดต้นทุนและเชื่อว่าสถานการณ์จะคลี่คลายได้ นอกจากนี้ บริษัทฯใหญ่ได้ให้คำมั่นเป็นหนังสือที่จะให้การสนับสนุนทางการเงินอย่างต่อเนื่องแก่บริษัทฯ จากเหตุผลดังกล่าว งบการเงินนี้จึงยังคงต้องจัดทำขึ้นภายใต้ข้อสมมติฐานการดำเนินงานอย่างต่อเนื่องของกิจการ

1.2 การแพร่ระบาดของโรคติดเชื้อไวรัสโคโรนา 2019

สถานการณ์การแพร่ระบาดของโรคติดเชื้อไวรัสโคโรนา 2019 ที่ปัจจุบันยังมีผลกระทบต่อธุรกิจและอุตสาหกรรมส่วนใหญ่ สถานการณ์ดังกล่าวอาจนำมาซึ่งความไม่แน่นอนและผลกระทบต่อสภาพแวดล้อมของการดำเนินธุรกิจ อย่างไรก็ตาม ฝ่ายบริหารของบริษัทฯมีการติดตามความคืบหน้าของสถานการณ์ดังกล่าวและประเมินผลกระทบทางการเงินเกี่ยวกับมูลค่าของสินทรัพย์ ประมาณการหนี้สินและหนี้สินที่อาจเกิดขึ้นอย่างต่อเนื่อง ทั้งนี้ฝ่ายบริหารได้ใช้ประมาณการและดุลยพินิจในประเด็นต่าง ๆ เมื่อสถานการณ์มีการเปลี่ยนแปลง

2. เกณฑ์ในการจัดทำงบการเงิน

งบการเงินนี้จัดทำขึ้นตามมาตรฐานการรายงานทางการเงินที่กำหนดในพระราชบัญญัติวิชาชีพบัญชี พ.ศ. 2547 โดยแสดงรายการในงบการเงินตามข้อกำหนดในประกาศกรมพัฒนาธุรกิจการค้าออกตามความในพระราชบัญญัติการบัญชี พ.ศ. 2543

งบการเงินฉบับภาษาไทยเป็นงบการเงินฉบับที่บริษัทฯใช้เป็นทางการตามกฎหมาย งบการเงินฉบับภาษาอังกฤษแปลจากงบการเงินฉบับภาษาไทยนี้

งบการเงินนี้ได้จัดทำขึ้นโดยใช้เกณฑ์ราคาทุนเดิมเว้นแต่จะเปิดเผยเป็นอย่างอื่นในนโยบายการบัญชี

3. มาตรฐานการรายงานทางการเงินใหม่

ก. มาตรฐานการรายงานทางการเงินที่เริ่มมีผลบังคับใช้ในปีปัจจุบัน

ในระหว่างปี บริษัทฯได้นำมาตรฐานการรายงานทางการเงินและการตีความมาตรฐานการรายงานทางการเงินฉบับปรับปรุง (ปรับปรุง 2562) และฉบับใหม่ จำนวนหลายฉบับ ซึ่งมีผลบังคับใช้สำหรับงบการเงินที่มีรอบระยะเวลาบัญชีที่เริ่มในหรือหลังวันที่ 1 มกราคม 2563 มาถือปฏิบัติ มาตรฐานการรายงานทางการเงินดังกล่าวได้รับการปรับปรุงหรือจัดให้มีขึ้นเพื่อให้มีเนื้อหาเท่าเทียมกับมาตรฐานการรายงานทางการเงินระหว่างประเทศ โดยส่วนใหญ่เป็นการอธิบายให้ชัดเจน

เกี่ยวกับวิธีปฏิบัติทางการบัญชีและการให้แนวปฏิบัติทางการบัญชีกับผู้ใช้มาตรฐาน การนำมาตรฐานการรายงานทางการเงินดังกล่าวมาถือปฏิบัตินี้ไม่มีผลกระทบต่ออย่างเป็นสาระสำคัญต่อการเงินของบริษัทฯ อย่างไรก็ตาม มาตรฐานการรายงานทางการเงินฉบับใหม่ซึ่งได้มีการเปลี่ยนแปลงหลักการสำคัญ สามารถสรุปได้ดังนี้

มาตรฐานการรายงานทางการเงิน กลุ่มเครื่องมือทางการเงิน

มาตรฐานการรายงานทางการเงิน กลุ่มเครื่องมือทางการเงิน ประกอบด้วยมาตรฐานและการตีความมาตรฐาน จำนวน 5 ฉบับ ได้แก่

มาตรฐานการรายงานทางการเงิน

ฉบับที่ 7 การเปิดเผยข้อมูลเครื่องมือทางการเงิน

ฉบับที่ 9 เครื่องมือทางการเงิน

มาตรฐานการบัญชี

ฉบับที่ 32 การแสดงรายการเครื่องมือทางการเงิน

การตีความมาตรฐานการรายงานทางการเงิน

ฉบับที่ 16 การป้องกันความเสี่ยงของเงินลงทุนสุทธิในหน่วยงานต่างประเทศ

ฉบับที่ 19 การชำระหนี้สินทางการเงินด้วยตราสารทุน

มาตรฐานการรายงานทางการเงินกลุ่มดังกล่าวข้างต้น กำหนดหลักการเกี่ยวกับการจัดประเภทและการวัดมูลค่าเครื่องมือทางการเงินด้วยมูลค่ายุติธรรมหรือราคาทุนตัดจำหน่ายโดยพิจารณาจากประเภทของตราสารทางการเงิน ลักษณะของกระแสเงินสดตามสัญญาและแผนธุรกิจของกิจการ หลักการเกี่ยวกับวิธีการคำนวณการด้อยค่าของเครื่องมือทางการเงินโดยใช้แนวคิดของผลขาดทุนด้านเครดิตที่คาดว่าจะเกิดขึ้น และหลักการเกี่ยวกับการบัญชีป้องกันความเสี่ยง รวมถึงการแสดงรายการและการเปิดเผยข้อมูลเครื่องมือทางการเงิน

มาตรฐานกลุ่มนี้ไม่มีผลกระทบต่ออย่างมีสาระสำคัญต่อการเงินของบริษัทฯ

มาตรฐานการรายงานทางการเงิน ฉบับที่ 16 เรื่อง สัญญาเช่า

มาตรฐานการรายงานทางการเงิน ฉบับที่ 16 ใช้แทนมาตรฐานการบัญชี ฉบับที่ 17 เรื่อง สัญญาเช่า และการตีความมาตรฐานการบัญชีที่เกี่ยวข้อง มาตรฐานฉบับนี้ได้กำหนดหลักการของการรับรู้รายการ การวัดมูลค่า การแสดงรายการและการเปิดเผยข้อมูลของสัญญาเช่า และกำหนดให้ผู้เช่ารับรู้สินทรัพย์และหนี้สินสำหรับสัญญาเช่าทุกรายการที่มีระยะเวลาในการเช่ามากกว่า 12 เดือน เว้นแต่สินทรัพย์อ้างอิงนั้นมีมูลค่าต่ำ

การบัญชีสำหรับผู้ให้เช่าไม่มีการเปลี่ยนแปลงอย่างมีสาระสำคัญจากมาตรฐานการบัญชี ฉบับที่ 17 ผู้ให้เช่ายังคงต้องจัดประเภทสัญญาเช่าเป็นสัญญาเช่าดำเนินงานหรือสัญญาเช่าเงินทุน

บริษัทฯ รับรู้ผลกระทบสะสมของการนำมาตรฐานการรายงานทางการเงินฉบับนี้มาถือปฏิบัติครั้งแรกโดยปรับปรุงกับกำไรสะสม ณ วันที่ 1 มกราคม 2563 และไม่ปรับย้อนหลังการเงินปีก่อนที่แสดงเปรียบเทียบ

ผลสะสมของการเปลี่ยนแปลงนโยบายการบัญชีแสดงอยู่ในหมายเหตุประกอบงบการเงินข้อ 4

ข. มาตรฐานการรายงานทางการเงินที่จะมีผลบังคับใช้สำหรับงบการเงินที่มีรอบระยะเวลาบัญชีที่เริ่มในหรือหลังวันที่ 1 มกราคม 2564

สภาวิชาชีพบัญชีได้ประกาศใช้มาตรฐานการรายงานทางการเงินและการตีความมาตรฐานการรายงานทางการเงินฉบับปรับปรุง ซึ่งจะมีผลบังคับใช้สำหรับงบการเงินที่มีรอบระยะเวลาบัญชีที่เริ่มในหรือหลังวันที่ 1 มกราคม 2564 มาตรฐานการรายงานทางการเงินดังกล่าวได้รับการปรับปรุงหรือจัดให้มีขึ้นเพื่อให้มีเนื้อหาเท่าเทียมกับมาตรฐานการรายงานทางการเงินระหว่างประเทศ โดยส่วนใหญ่เป็นการอธิบายให้ชัดเจนเกี่ยวกับวิธีปฏิบัติทางการบัญชีและการให้แนวปฏิบัติทางการบัญชีกับผู้ใช้มาตรฐาน

ปัจจุบันฝ่ายบริหารของบริษัทฯอยู่ระหว่างการประเมินผลกระทบที่อาจมีต่อการเงินในปีที่เริ่มนำมาตรฐานดังกล่าวมาถือปฏิบัติ

4. ผลสะสมจากการเปลี่ยนแปลงนโยบายการบัญชีเนื่องจากการนำมาตรฐานการรายงานทางการเงินใหม่มาถือปฏิบัติ

ตามที่กล่าวในหมายเหตุประกอบงบการเงินข้อ 3 บริษัทฯได้นำมาตรฐานการรายงานทางการเงินกลุ่มเครื่องมือทางการเงินและมาตรฐานการรายงานทางการเงิน ฉบับที่ 16 มาถือปฏิบัติในระหว่างปีปัจจุบัน โดยบริษัทฯ ได้เลือกปรับผลสะสมจากการเปลี่ยนแปลงโดยปรับปรุงกับยอดคงเหลือ ณ วันที่ 1 มกราคม 2563 และไม่ปรับย้อนหลังงบการเงินงวดก่อนที่แสดงเปรียบเทียบ

ผลกระทบจากการเปลี่ยนแปลงนโยบายการบัญชีต้องบแสดงฐานะการเงินต้นปี 2563 เนื่องจากการนำมาตรฐานเหล่านี้มาถือปฏิบัติ แสดงได้ดังนี้

(หน่วย: พันบาท)

| | 31 ธันวาคม 2562 | ผลกระทบจาก | | 1 มกราคม 2563 |
|--|-----------------|--|--|---------------|
| | | มาตรฐานการ รายงานทาง การเงิน กลุ่ม เครื่องมือทาง การเงิน | มาตรฐานการ รายงานทาง การเงิน ฉบับที่ 16 | |
| งบแสดงฐานะการเงิน | | | | |
| สินทรัพย์ | | | | |
| สินทรัพย์ไม่หมุนเวียน | | | | |
| ที่ดิน อาคารและอุปกรณ์ | 427,623 | - | (24,330) | 403,293 |
| สินทรัพย์สิทธิการใช้ | - | - | 213,475 | 213,475 |
| หนี้สินและส่วนของผู้ถือหุ้น | | | | |
| หนี้สินหมุนเวียน | | | | |
| ส่วนของหนี้สินตามสัญญาเช่าการเงินที่ถึง กำหนดชำระภายในหนึ่งปี | - | - | 37,166 | 37,166 |
| ส่วนของหนี้สินตามสัญญาเช่าที่ถึงกำหนด ชำระภายในหนึ่งปี | 3,714 | - | (3,714) | - |
| หนี้สินไม่หมุนเวียน | | | | |
| หนี้สินตามสัญญาเช่าการเงิน - สุทธิจาก ส่วนที่ถึงกำหนดชำระภายในหนึ่งปี | - | - | 167,912 | 167,912 |
| หนี้สินตามสัญญาเช่า - สุทธิจากส่วนที่ถึง กำหนดชำระภายในหนึ่งปี | 12,219 | - | (12,219) | - |

4.1 เครื่องมือทางการเงิน

ณ วันที่ 1 มกราคม 2563 การจัดประเภทรายการและการวัดมูลค่าของสินทรัพย์ทางการเงินตามที่กำหนดในมาตรฐานการรายงานทางการเงิน ฉบับที่ 9 และมูลค่าตามหลักการบัญชีเดิมนั้น แสดงได้ดังนี้

(หน่วย: พันบาท)

| | มูลค่าตามบัญชี เดิม | การจัดประเภทและวัดมูลค่าตามมาตรฐานการรายงานทางการเงิน ฉบับที่ 9 | | | |
|---|------------------------|--|-------------------------------------|-----------------------|---------|
| | | มูลค่ายุติธรรม | | | รวม |
| | | มูลค่ายุติธรรม ผ่านกำไรหรือ ขาดทุน | ผ่านกำไร ขาดทุน เบ็ดเสร็จอื่น | ราคาทุน ตัดจำหน่าย | |
| สินทรัพย์ทางการเงิน ณ วันที่ 1 มกราคม 2563 | | | | | |
| เงินสดและรายการเทียบเท่า | | | | | |
| เงินสด | 8,496 | - | - | 8,496 | 8,496 |
| ลูกหนี้การค้าและลูกหนี้อื่น | 125,953 | - | - | 125,953 | 125,953 |
| รวมสินทรัพย์ทางการเงิน | 134,449 | - | - | 134,449 | 134,449 |

ณ วันที่ 1 มกราคม 2563 บริษัทฯ ไม่ได้กำหนดให้หนี้สินทางการเงินใดวัดมูลค่าด้วยมูลค่ายุติธรรมผ่านกำไรหรือขาดทุน

4.2 สัญญาเช่า

การนำมาตรฐานการรายงานทางการเงิน ฉบับที่ 16 มาถือปฏิบัติครั้งแรก บริษัทฯ รับรู้หนี้สินตามสัญญาเช่าสำหรับสัญญาเช่าที่เคยจัดประเภทเป็นสัญญาเช่าดำเนินงานด้วยมูลค่าปัจจุบันของเงินจ่ายชำระตามสัญญาเช่าที่เหลืออยู่คิดลดด้วยอัตราดอกเบี้ยเงินกู้ยืมส่วนเพิ่มของบริษัทฯ ณ วันที่ 1 มกราคม 2563 สำหรับสัญญาเช่าที่เคยจัดประเภทเป็นสัญญาเช่าเงินทุน บริษัทฯ รับรู้มูลค่าตามบัญชีของสินทรัพย์และหนี้สินตามสัญญาเช่าด้วยมูลค่าตามบัญชีเดิมก่อนวันที่นำมาตรฐานการรายงานทางการเงิน ฉบับที่ 16 มาถือปฏิบัติครั้งแรก

(หน่วย: พันบาท)

| | |
|--|----------|
| ภาระผูกพันตามสัญญาเช่าที่เปิดเผย ณ วันที่ 31 ธันวาคม 2562 | 48,155 |
| บวก: สิทธิเลือกในการขยายอายุสัญญาเช่า | 171,232 |
| หัก: ดอกเบี้ยจ่ายรอดัดบัญชี | (30,242) |
| หนี้สินตามสัญญาเช่าเพิ่มขึ้นจากการนำมาตรฐานการรายงาน ทางการเงิน ฉบับที่ 16 มาถือปฏิบัติครั้งแรก | 189,145 |
| หนี้สินสัญญาเช่าการเงิน ณ วันที่ 31 ธันวาคม 2562 | 15,933 |
| หนี้สินตามสัญญาเช่า ณ วันที่ 1 มกราคม 2563 | 205,078 |
| อัตราดอกเบี้ยการกู้ยืมส่วนเพิ่มถ่วงน้ำหนัก (ร้อยละต่อปี) | 6.23 |
| ประกอบด้วย | |
| หนี้สินสัญญาเช่าหมุนเวียน | 37,166 |
| หนี้สินสัญญาเช่าไม่หมุนเวียน | 167,912 |
| | 205,078 |

รายการปรับปรุงสินทรัพย์สิทธิการใช้ จากการนำมาตรฐานการรายงานทางการเงิน ฉบับที่ 16 มาถือปฏิบัติครั้งแรก ณ วันที่ 1 มกราคม 2563 สรุปได้ดังนี้

| | |
|-------------------------|-----------------|
| | (หน่วย: พันบาท) |
| ที่ดินและโรงงาน | 170,706 |
| อาคารสำนักงาน | 18,439 |
| เครื่องจักร | 24,330 |
| รวมสินทรัพย์สิทธิการใช้ | <u>213,475</u> |

5. นโยบายการบัญชีที่สำคัญ

5.1 การรับรู้รายได้

ขายสินค้า

รายได้จากการขายสินค้ารับรู้เมื่อบริษัทฯ ได้ออนอำนาจควบคุมในสินค้าให้แก่ลูกค้าแล้ว กล่าวคือ เมื่อมีการส่งมอบสินค้า รายได้จากการขายแสดงตามมูลค่าที่ได้รับหรือคาดว่าจะได้รับสำหรับสินค้าที่ได้ส่งมอบหลังจากหักประมาณการสินค้ารับคืน และส่วนลด โดยไม่รวมภาษีมูลค่าเพิ่ม

รายได้ดอกเบี้ย

รายได้ดอกเบี้ยรับรู้ตามเกณฑ์คงค้างด้วยวิธีดอกเบี้ยที่แท้จริง โดยจะนำมูลค่าตามบัญชีขั้นต้นของสินทรัพย์ทางการเงินมาคูณกับอัตราดอกเบี้ยที่แท้จริง ยกเว้นสินทรัพย์ทางการเงินที่เกิดการด้อยค่าด้านเครดิตในภายหลัง ที่จะนำมูลค่าตามบัญชีสุทธิของสินทรัพย์ทางการเงิน (สุทธิจากค่าเผื่อผลขาดทุนด้านเครดิตที่คาดว่าจะเกิดขึ้น) มาคูณกับอัตราดอกเบี้ยที่แท้จริง

ต้นทุนทางการเงิน

ค่าใช้จ่ายดอกเบี้ยจากหนี้สินทางการเงินที่วัดมูลค่าด้วยราคาทุนตัดจำหน่ายคำนวณโดยใช้วิธีดอกเบี้ยที่แท้จริงและรับรู้ตามเกณฑ์คงค้าง

5.2 เงินสดและรายการเทียบเท่าเงินสด

เงินสดและรายการเทียบเท่าเงินสดหมายถึง เงินสดและเงินฝากธนาคาร และเงินลงทุนระยะสั้นที่มีสภาพคล่องสูง ซึ่งถึงกำหนดจ่ายคืนภายในระยะเวลาไม่เกิน 3 เดือนนับจากวันที่ได้มา และไม่มีข้อจำกัดในการเบิกใช้

5.3 สินค้าคงเหลือ

สินค้าคงเหลือแสดงมูลค่าตามราคาทุน (วิธีถัวเฉลี่ยถ่วงน้ำหนัก) หรือมูลค่าสุทธิที่จะได้รับแล้วแต่ราคาได้จะต่ำกว่า

วัตถุดิบ อะไหล่และวัสดุโรงงานแสดงมูลค่าตามราคาทุนถัวเฉลี่ยหรือมูลค่าสุทธิที่จะได้รับแล้วแต่ราคาได้จะต่ำกว่า และจะถือเป็นส่วนหนึ่งของต้นทุนการผลิตเมื่อมีการเบิกใช้

ค่าเผื่อการลดลงของมูลค่าสินค้าคงเหลือจะตั้งขึ้นสำหรับสินค้าที่ล้าสมัย เคลื่อนไหวช้าหรือเสื่อมสภาพ

5.4 ที่ดิน อาคารและอุปกรณ์ และค่าเสื่อมราคา

ที่ดินแสดงมูลค่าตามราคาทุน อาคารและอุปกรณ์แสดงมูลค่าตามราคาทุนหักค่าเสื่อมราคาสะสม และค่าเผื่อการด้อยค่าของสินทรัพย์ (ถ้ามี)

ค่าเสื่อมราคาของอาคารและอุปกรณ์คำนวณจากราคาทุนของสินทรัพย์โดยวิธีเส้นตรงตามอายุการให้ประโยชน์โดยประมาณ ดังนี้

| | | |
|------------------------------------|---|-----------|
| อาคารและสิ่งปลูกสร้าง | - | 5 - 20 ปี |
| เครื่องจักรและอุปกรณ์ | - | 5 - 15 ปี |
| เครื่องตกแต่งและเครื่องใช้สำนักงาน | - | 5 ปี |
| ยานพาหนะ | - | 5 ปี |

ค่าเสื่อมราคารวมอยู่ในการคำนวณผลการดำเนินงาน

ไม่มีการคิดค่าเสื่อมราคาสำหรับที่ดินและสินทรัพย์ระหว่างติดตั้ง

บริษัทตัดรายการที่ดิน อาคาร และอุปกรณ์ ออกจากบัญชี เมื่อจำหน่ายสินทรัพย์หรือคาดว่าจะไม่ได้รับประโยชน์เชิงเศรษฐกิจในอนาคตจากการใช้หรือการจำหน่ายสินทรัพย์ รายการผลกำไรหรือขาดทุนจากการจำหน่ายสินทรัพย์ จะรับรู้ในส่วนของกำไรหรือขาดทุนเมื่อบริษัทตัดรายการสินทรัพย์นั้นออกจากบัญชี

5.5 สินทรัพย์ไม่มีตัวตน

สินทรัพย์ไม่มีตัวตนแสดงมูลค่าตามราคาทุนหักค่าตัดจำหน่ายสะสมและค่าเพื่อการด้อยค่าสะสม (ถ้ามี) ของสินทรัพย์นั้น

บริษัทตัดจำหน่ายสินทรัพย์ไม่มีตัวตนที่มีอายุการให้ประโยชน์จำกัดอย่างมีระบบตลอดอายุการให้ประโยชน์เชิงเศรษฐกิจของสินทรัพย์นั้น และจะประเมินการด้อยค่าของสินทรัพย์ดังกล่าวเมื่อมีข้อบ่งชี้ว่าสินทรัพย์นั้นเกิดการด้อยค่า บริษัทจะทบทวนระยะเวลาการตัดจำหน่ายและวิธีการตัดจำหน่ายของสินทรัพย์ไม่มีตัวตนดังกล่าวทุกสิ้นปีเป็นอย่างน้อย ค่าตัดจำหน่ายรับรู้เป็นค่าใช้จ่ายในส่วนของกำไรหรือขาดทุน

สินทรัพย์ไม่มีตัวตนที่มีอายุการให้ประโยชน์จำกัดมีดังนี้

| | |
|--------------------|--------------------|
| | อายุการให้ประโยชน์ |
| โปรแกรมคอมพิวเตอร์ | 5 ปี |

5.6 สัญญาเช่า

ณ วันเริ่มต้นของสัญญาเช่า บริษัทจะประเมินว่าสัญญาเป็นสัญญาเช่าหรือประกอบด้วยสัญญาเช่าหรือไม่ โดยสัญญาจะเป็นสัญญาเช่าหรือประกอบด้วยสัญญาเช่า ก็ต่อเมื่อสัญญานั้นมีการให้สิทธิในการควบคุมการใช้สินทรัพย์ที่ระบุได้สำหรับช่วงเวลาหนึ่งเพื่อเป็นการแลกเปลี่ยนกับสิ่งตอบแทน

บริษัทในฐานะผู้เช่า

นโยบายการบัญชีที่ถือปฏิบัติตั้งแต่วันที่ 1 มกราคม 2563

บริษัทใช้วิธีการบัญชีเดียวสำหรับการรับรู้รายการและการวัดมูลค่าสัญญาเช่าทุกสัญญา เว้นแต่สัญญาเช่าระยะสั้นและสัญญาเช่าที่สินทรัพย์อ้างอิงมีมูลค่าต่ำ ณ วันที่สัญญาเช่าเริ่มมีผล (วันที่สินทรัพย์อ้างอิงพร้อมใช้งาน) บริษัทฯบันทึกสินทรัพย์สิทธิการใช้ซึ่งแสดงสิทธิในการใช้สินทรัพย์อ้างอิงและหนี้สินตามสัญญาเช่าตามการจ่ายชำระตามสัญญาเช่า

สินทรัพย์สิทธิการใช้

สินทรัพย์สิทธิการใช้วัดมูลค่าด้วยราคาทุนหักค่าเสื่อมราคาสะสม ผลขาดทุนจากการด้อยค่าสะสม และปรับปรุงด้วยการวัดมูลค่าของหนี้สินตามสัญญาเช่าใหม่ ราคาทุนของสินทรัพย์สิทธิการใช้ประกอบด้วยจำนวนเงินของหนี้สินตามสัญญาเช่าจากการรับรู้เริ่มแรก ต้นทุนทางตรงเริ่มแรกที่เกิดขึ้น จำนวนเงินที่จ่ายชำระตามสัญญาเช่า ณ วันที่สัญญาเช่าเริ่มมีผลหรือก่อนวันที่สัญญาเช่าเริ่มมีผล และหักด้วยสิ่งจูงใจตามสัญญาเช่าที่ได้รับ

ค่าเสื่อมราคาของสินทรัพย์สิทธิการใช้คำนวณจากราคาทุนโดยวิธีเส้นตรงตามอายุสัญญาเช่าหรืออายุการให้ประโยชน์โดยประมาณของสินทรัพย์สิทธิการใช้แล้วแต่ระยะเวลาใดจะสั้นกว่า ดังนี้

| | | |
|-----------------|---|----|
| ที่ดินและโรงงาน | 5 | ปี |
| อาคารสำนักงาน | 5 | ปี |
| เครื่องจักร | 5 | ปี |

หากความเป็นเจ้าของในสินทรัพย์อ้างอิงไดโอนให้กับบริษัทฯ เมื่อสิ้นสุดอายุสัญญาเช่าหรือราคาทุนของสินทรัพย์ดังกล่าวได้รวมถึงการใช้สิทธิเลือกซื้อ ค่าเสื่อมราคาจะคำนวณจากอายุการให้ประโยชน์โดยประมาณของสินทรัพย์

หนี้สินตามสัญญาเช่า

หนี้สินตามสัญญาเช่าวัดมูลค่าด้วยมูลค่าปัจจุบันของจำนวนเงินที่ต้องจ่ายตามสัญญาเช่าตลอดอายุสัญญาเช่า จำนวนเงินที่ต้องจ่ายตามสัญญาเช่าประกอบด้วยค่าเช่าคงที่หักด้วยสิ่งจูงใจตามสัญญาเช่า ค่าเช่าผันแปรที่ขึ้นอยู่กับดัชนีหรืออัตราจำนวนเงินที่คาดว่าจะจ่ายภายใต้การรับประกันมูลค่าคงเหลือ รวมถึงราคาใช้สิทธิของสิทธิเลือกซื้อซึ่งมีความแน่นอนอย่างสมเหตุสมผลที่บริษัทฯ จะใช้สิทธินั้น และการจ่ายค่าปรับเพื่อการยกเลิกสัญญาเช่า หากข้อกำหนดของสัญญาเช่าแสดงให้เห็นว่าบริษัทฯ จะใช้สิทธิในการยกเลิกสัญญาเช่า บริษัทฯ บันทึกค่าเช่าผันแปรที่ไม่ขึ้นอยู่กับดัชนีหรืออัตราเป็นค่าใช้จ่ายในงวดที่เหตุการณ์หรือเงื่อนไขซึ่งเกี่ยวข้องกับการจ่ายชำระนั้นได้เกิดขึ้น

บริษัทฯ คิดลดมูลค่าปัจจุบันของจำนวนเงินที่ต้องจ่ายตามสัญญาเช่าด้วยอัตราดอกเบี้ยตามนัยของสัญญาเช่าหรืออัตราดอกเบี้ยการกู้ยืมส่วนเพิ่มของบริษัทฯ หลังจากวันที่สัญญาเช่าเริ่มมีผล มูลค่าตามบัญชีของหนี้สินตามสัญญาเช่าจะเพิ่มขึ้นจากดอกเบี้ยของหนี้สินตามสัญญาเช่าและลดลงจากการจ่ายชำระหนี้สินตามสัญญาเช่า นอกจากนี้ มูลค่าตามบัญชีของหนี้สินตามสัญญาเช่าจะถูกวัดมูลค่าใหม่เมื่อมีการเปลี่ยนแปลงอายุสัญญาเช่า การเปลี่ยนแปลงการจ่ายชำระตามสัญญาเช่าหรือการเปลี่ยนแปลงในการประเมินสิทธิเลือกซื้อสินทรัพย์อ้างอิง

สัญญาเช่าระยะสั้นและสัญญาเช่าซึ่งสินทรัพย์อ้างอิงมีมูลค่าต่ำ

สัญญาเช่าที่มีอายุสัญญาเช่า 12 เดือนหรือน้อยกว่านับตั้งแต่วันที่สัญญาเช่าเริ่มมีผล หรือสัญญาเช่าซึ่งสินทรัพย์อ้างอิงมีมูลค่าต่ำ จะบันทึกเป็นค่าใช้จ่ายตามวิธีเส้นตรงตลอดอายุสัญญาเช่า

นโยบายการบัญชีที่ถือปฏิบัติก่อนวันที่ 1 มกราคม 2563

สัญญาเช่าที่ดิน อาคารและอุปกรณ์ที่ความเสี่ยงและผลตอบแทนของความเป็นเจ้าของส่วนใหญ่ไดโอนไปให้กับผู้เช่าถือเป็นสัญญาเช่าการเงิน สัญญาเช่าการเงินจะบันทึกเป็นรายจ่ายฝ่ายทุนด้วยมูลค่ายุติธรรมของสินทรัพย์ที่เช่าหรือมูลค่าปัจจุบันสุทธิของจำนวนเงินที่ต้องจ่ายตามสัญญาเช่าแล้วแต่มูลค่าใดจะต่ำกว่า ภาระผูกพันตามสัญญาเช่าหักค่าใช้จ่ายทางการเงินจะบันทึกเป็นหนี้สินระยะยาว ส่วนดอกเบี้ยจ่ายจะบันทึกในส่วนของกำไรหรือขาดทุนตลอดอายุของสัญญาเช่า สินทรัพย์ที่ได้มา

ตามสัญญาเช่าการเงินจะคิดค่าเสื่อมราคาตลอดอายุการใช้งานของสินทรัพย์ที่เช่า หรืออายุของสัญญาเช่า แล้วแต่ระยะเวลาใดจะต่ำกว่า

สัญญาเช่าที่ดิน อาคารและอุปกรณ์ที่ความเสี่ยงและผลตอบแทนของความเป็นเจ้าของส่วนใหญ่ไม่ได้โอนไปให้กับผู้เช่าถือเป็นสัญญาเช่าดำเนินงาน จำนวนเงินที่จ่ายตามสัญญาเช่าดำเนินงานรับรู้เป็นค่าใช้จ่ายในส่วนของกำไรหรือขาดทุนตามวิธีเส้นตรงตลอดอายุของสัญญาเช่า

5.7 รายการธุรกิจกับบุคคลหรือกิจการที่เกี่ยวข้องกัน

บุคคลหรือกิจการที่เกี่ยวข้องกันกับบริษัทฯ หมายถึง บุคคลหรือกิจการที่มีอำนาจควบคุมบริษัทฯ หรือถูกบริษัทฯ ควบคุมไม่ว่าจะเป็นโดยทางตรงหรือทางอ้อม หรืออยู่ภายใต้การควบคุมเดียวกันกับบริษัทฯ

นอกจากนี้บุคคลหรือกิจการที่เกี่ยวข้องกันยังหมายรวมถึงบริษัทร่วมและบุคคลหรือกิจการที่มีสิทธิออกเสียงโดยทางตรงหรือทางอ้อมซึ่งทำให้มีอิทธิพลอย่างเป็นสาระสำคัญกับบริษัทฯ ผู้บริหารสำคัญ กรรมการหรือพนักงานของบริษัทฯ ที่มีอำนาจในการวางแผนและควบคุมการดำเนินงานของบริษัทฯ

5.8 เงินตราต่างประเทศ

บริษัทฯ แสดงงบการเงินเป็นสกุลเงินบาท ซึ่งเป็นสกุลเงินที่ใช้ในการดำเนินงานของบริษัทฯ

รายการที่เป็นเงินตราต่างประเทศแปลงค่าเป็นเงินบาทโดยใช้อัตราแลกเปลี่ยน ณ วันที่เกิดรายการ สินทรัพย์และหนี้สินที่เป็นตัวเงินซึ่งอยู่ในสกุลเงินตราต่างประเทศได้แปลงค่าเป็นเงินบาทโดยใช้อัตราแลกเปลี่ยน ณ วันสิ้นรอบระยะเวลารายงาน กำไรและขาดทุนที่เกิดจากการเปลี่ยนแปลงในอัตราแลกเปลี่ยนได้รวมอยู่ในการคำนวณผลการดำเนินงาน

5.9 การด้อยค่าของสินทรัพย์ที่ไม่ใช่สินทรัพย์ทางการเงิน

ทุกวันสิ้นรอบระยะเวลารายงาน บริษัทฯ จะทำการประเมินการด้อยค่าของที่ดิน อาคารและอุปกรณ์หรือสินทรัพย์ที่ไม่มีตัวตนอื่นของบริษัทฯ หากมีข้อบ่งชี้ว่าสินทรัพย์ดังกล่าวอาจด้อยค่า บริษัทฯ รับรู้ขาดทุนจากการด้อยค่าเมื่อมูลค่าที่คาดว่าจะได้รับคืนของสินทรัพย์มีมูลค่าต่ำกว่ามูลค่าตามบัญชีของสินทรัพย์นั้น ทั้งนี้มูลค่าที่คาดว่าจะได้รับคืนหมายถึงมูลค่ายุติธรรมหักต้นทุนในการขายของสินทรัพย์หรือมูลค่าจากการใช้สินทรัพย์แล้วแต่ราคาใดจะสูงกว่า

บริษัทฯ จะรับรู้รายการขาดทุนจากการด้อยค่าในส่วนของกำไรหรือขาดทุน

หากในการประเมินการด้อยค่าของสินทรัพย์ มีข้อบ่งชี้ที่แสดงให้เห็นว่าผลขาดทุนจากการด้อยค่าของสินทรัพย์ที่รับรู้ในงวดก่อนได้หมดไปหรือลดลง บริษัทฯ จะประมาณมูลค่าที่คาดว่าจะได้รับคืนของสินทรัพย์นั้น และจะกลับรายการผลขาดทุนจากการด้อยค่าที่รับรู้ในงวดก่อนก็ต่อเมื่อมีการเปลี่ยนแปลงประมาณการที่ใช้กำหนดมูลค่าที่คาดว่าจะได้รับคืนภายหลังจากการรับรู้ผลขาดทุนจากการด้อยค่าครั้งล่าสุด โดยมูลค่าตามบัญชีของสินทรัพย์ที่เพิ่มขึ้นจากการกลับรายการผลขาดทุนจากการด้อยค่าต้องไม่สูงกว่ามูลค่าตามบัญชีที่ควรจะเป็นหากกิจการไม่เคยรับรู้ผลขาดทุนจากการด้อยค่าของสินทรัพย์ในงวดก่อน ๆ บริษัทฯ จะบันทึกกลับรายการผลขาดทุนจากการด้อยค่าของสินทรัพย์โดยรับรู้ไปยังส่วนของกำไรหรือขาดทุนทันที เว้นแต่สินทรัพย์นั้นแสดงด้วยราคาที่เป็นใหม่ การกลับรายการส่วนที่เกินกว่ามูลค่าตามบัญชีที่ควรจะเป็นถือเป็นการตีราคาสินทรัพย์เพิ่ม

5.10 ผลประโยชน์ของพนักงาน

ผลประโยชน์ระยะสั้นของพนักงาน

บริษัทได้รับรู้ เงินเดือน ค่าจ้าง โบนัส และเงินสมทบกองทุนประกันสังคมเป็นค่าใช้จ่ายเมื่อเกิดรายการ

ผลประโยชน์หลังออกจากงานของพนักงาน

โครงการสมทบเงิน

บริษัทและพนักงานได้ร่วมกันจัดตั้งกองทุนสำรองเลี้ยงชีพ ซึ่งประกอบด้วยเงินที่พนักงานจ่ายสะสมและเงินที่บริษัทฯจ่ายสมทบให้เป็นรายเดือน สิทธิประโยชน์ของกองทุนสำรองเลี้ยงชีพได้แยกออกจากสิทธิประโยชน์ของบริษัทฯ เงินที่บริษัทฯจ่ายสมทบกองทุนสำรองเลี้ยงชีพบันทึกเป็นค่าใช้จ่ายในปีที่เกิดรายการ

โครงการผลประโยชน์หลังออกจากงาน

บริษัทฯมีภาระสำหรับเงินชดเชยที่ต้องจ่ายให้แก่พนักงานเมื่อออกจากงานตามกฎหมายแรงงาน ซึ่งบริษัทฯ ถือว่าเงินชดเชยดังกล่าวเป็นโครงการผลประโยชน์หลังออกจากงานสำหรับพนักงาน

บริษัทฯคำนวณหนี้สินตามโครงการผลประโยชน์หลังออกจากงานของพนักงาน โดยใช้วิธีคิดลดแต่ละหน่วยที่ประมาณการไว้ (Projected Unit Credit Method) โดยผู้เชี่ยวชาญอิสระได้ทำการประเมินภาระผูกพันดังกล่าวตามหลักคณิตศาสตร์ประกันภัย

ผลกำไรหรือขาดทุนจากการประมาณการตามหลักคณิตศาสตร์ประกันภัยสำหรับโครงการผลประโยชน์หลังออกจากงานของพนักงานจะรับรู้ทันทีในกำไรขาดทุนเบ็ดเสร็จอื่น

5.11 ประเมินการหนี้สิน

บริษัทฯจะบันทึกประเมินการหนี้สินไว้ในบัญชีเมื่อภาระผูกพันซึ่งเป็นผลมาจากเหตุการณ์ในอดีตได้เกิดขึ้นแล้ว และมีความเป็นไปได้ค่อนข้างแน่นอนว่าบริษัทฯจะเสียทรัพยากรเชิงเศรษฐกิจไปเพื่อปลดปล่อยภาระผูกพันนั้น และบริษัทฯสามารถประมาณมูลค่าภาระผูกพันนั้นได้อย่างน่าเชื่อถือ

5.12 ภาษีเงินได้

ภาษีเงินได้ประกอบด้วยภาษีเงินได้ปัจจุบันและภาษีเงินได้รอการตัดบัญชี

ภาษีเงินได้ปัจจุบัน

บริษัทฯบันทึกภาษีเงินได้ปัจจุบันตามจำนวนที่คาดว่าจะจ่ายให้กับหน่วยงานจัดเก็บภาษีของรัฐ โดยคำนวณจากกำไรทางภาษีตามหลักเกณฑ์ที่กำหนดในกฎหมายภาษีอากร

ภาษีเงินได้รอการตัดบัญชี

บริษัทฯบันทึกภาษีเงินได้รอการตัดบัญชีของผลแตกต่างชั่วคราวระหว่างราคาตามบัญชีของสินทรัพย์และหนี้สิน ณ วันสิ้นรอบระยะเวลารายงานกับฐานภาษีของสินทรัพย์และหนี้สินที่เกี่ยวข้องนั้น โดยใช้อัตราภาษีที่มีผลบังคับใช้ ณ วันสิ้นรอบระยะเวลารายงาน

บริษัทฯรับรู้หนี้สินภาษีเงินได้รอการตัดบัญชีของผลแตกต่างชั่วคราวที่ต้องเสียภาษีทุกรายการ แต่รับรู้สินทรัพย์ภาษีเงินได้รอการตัดบัญชีสำหรับผลแตกต่างชั่วคราวที่ใช้หักภาษี รวมทั้งผลขาดทุนทางภาษีที่ยังไม่ได้ใช้ในจำนวนเท่าที่มีความเป็นไปได้ค่อนข้างแน่ที่บริษัทฯจะมีกำไรทางภาษีในอนาคตเพียงพอที่จะใช้ประโยชน์จากผลแตกต่างชั่วคราวที่ใช้หักภาษีและผลขาดทุนทางภาษีที่ยังไม่ได้ใช้นั้น

บริษัทฯจะทบทวนมูลค่าตามบัญชีของสินทรัพย์ภาษีเงินได้รอการตัดบัญชีทุกสิ้นรอบระยะเวลารายงานและจะทำการปรับลดมูลค่าตามบัญชีดังกล่าว หากมีความเป็นไปได้ค่อนข้างแน่ว่าบริษัทฯจะไม่มีกำไรทางภาษีเพียงพอต่อการนำสินทรัพย์ภาษีเงินได้รอการตัดบัญชีทั้งหมดหรือบางส่วนมาใช้ประโยชน์

บริษัทฯจะบันทึกภาษีเงินได้รอการตัดบัญชีโดยตรงไปยังส่วนของผู้ถือหุ้นหากภาษีที่เกิดขึ้นเกี่ยวข้องกับรายการที่ได้บันทึกโดยตรงไปยังส่วนของผู้ถือหุ้น

5.13 เครื่องมือทางการเงิน

นโยบายการบัญชีที่ถือปฏิบัติตั้งแต่วันที่ 1 มกราคม 2563

บริษัทฯรับรู้รายการเมื่อเริ่มแรกของสินทรัพย์ทางการเงินด้วยมูลค่ายุติธรรม และบวกด้วยต้นทุนการทำรายการเฉพาะในกรณีที่สินทรัพย์ทางการเงินที่ไม่ได้วัดมูลค่าด้วยมูลค่ายุติธรรมผ่านกำไรหรือขาดทุน อย่างไรก็ตาม สำหรับลูกหนี้การค้าที่ไม่มีองค์ประกอบเกี่ยวกับการจัดหาเงินที่มีนัยสำคัญ บริษัทฯจะรับรู้สินทรัพย์ทางการเงินดังกล่าวด้วยราคาของรายการตามที่กล่าวไว้ในนโยบายการบัญชีเรื่องการรับรู้รายได้

การจัดประเภทรายการและการวัดมูลค่าของสินทรัพย์ทางการเงิน

บริษัทฯจัดประเภทสินทรัพย์ทางการเงิน ณ วันที่รับรู้รายการเริ่มแรก เป็นสินทรัพย์ทางการเงินที่วัดมูลค่าในภายหลังด้วยราคาทุนตัดจำหน่าย สินทรัพย์ทางการเงินที่วัดมูลค่าในภายหลังด้วยมูลค่ายุติธรรมผ่านกำไรขาดทุนเบ็ดเสร็จอื่น และสินทรัพย์ทางการเงินที่วัดมูลค่าในภายหลังด้วยมูลค่ายุติธรรมผ่านกำไรหรือขาดทุน โดยพิจารณาจากแผนธุรกิจของกิจการในการจัดการสินทรัพย์ทางการเงิน และลักษณะของกระแสเงินสดตามสัญญาของสินทรัพย์ทางการเงิน

สินทรัพย์ทางการเงินที่วัดมูลค่าด้วยราคาทุนตัดจำหน่าย

บริษัทฯวัดมูลค่าสินทรัพย์ทางการเงินด้วยราคาทุนตัดจำหน่าย เมื่อบริษัทฯถือครองสินทรัพย์ทางการเงินนั้นเพื่อรับกระแสเงินสดตามสัญญา และเงื่อนไขตามสัญญาของสินทรัพย์ทางการเงินก่อให้เกิดกระแสเงินสดที่เป็นการรับชำระเพียงเงินต้นและดอกเบี้ยจากยอดคงเหลือของเงินต้นในวันที่ระบุไว้เท่านั้น

สินทรัพย์ทางการเงินดังกล่าววัดมูลค่าในภายหลังโดยใช้วิธีดอกเบี้ยที่แท้จริงและต้องมีการประเมินการด้อยค่า ทั้งนี้ ผลกำไรและขาดทุนที่เกิดขึ้นจากการตัดรายการ การเปลี่ยนแปลง หรือการด้อยค่าของสินทรัพย์ดังกล่าวจะรับรู้ในส่วนของกำไรหรือขาดทุน

สิทธิประโยชน์ทางการเงินที่วัดมูลค่าด้วยมูลค่ายุติธรรมผ่านกำไรหรือขาดทุน

สิทธิประโยชน์ทางการเงินที่วัดมูลค่าด้วยมูลค่ายุติธรรมผ่านกำไรหรือขาดทุน จะแสดงในงบแสดงฐานะการเงินด้วยมูลค่ายุติธรรม โดยรับรู้การเปลี่ยนแปลงสุทธิของมูลค่ายุติธรรมในส่วนของกำไรหรือขาดทุนสิทธิประโยชน์ทางการเงินดังกล่าว หมายถึง รวมถึง ตราสารอนุพันธ์

การจัดประเภทรายการและการวัดมูลค่าของหนี้สินทางการเงิน

ยกเว้นหนี้สินตราสารอนุพันธ์ บริษัทรับรู้รายการเมื่อเริ่มแรกสำหรับหนี้สินทางการเงินด้วยมูลค่ายุติธรรมหักต้นทุนการทำรายการ และจัดประเภทหนี้สินทางการเงินเป็นหนี้สินทางการเงินที่วัดมูลค่าในภายหลังด้วยราคาทุนตัดจำหน่าย โดยใช้วิธีดอกเบี้ยที่แท้จริง ทั้งนี้ ผลกำไรและขาดทุนที่เกิดขึ้นจากการตัดรายการหนี้สินทางการเงินและการตัดจำหน่ายตามวิธีดอกเบี้ยที่แท้จริงจะรับรู้ในส่วนของกำไรหรือขาดทุน โดยการคำนวณมูลค่าราคาทุนตัดจำหน่ายคำนึงถึงค่าธรรมเนียมหรือต้นทุนที่ถือเป็นส่วนหนึ่งของอัตราดอกเบี้ยที่แท้จริงนั้นด้วย ทั้งนี้ ค่าตัดจำหน่ายตามวิธีดอกเบี้ยที่แท้จริงแสดงเป็นส่วนหนึ่งของต้นทุนทางการเงินในส่วนของกำไรหรือขาดทุน

การตัดรายการของเครื่องมือทางการเงิน

สิทธิประโยชน์ทางการเงินจะถูกตัดรายการออกจากบัญชี เมื่อสิทธิที่จะได้รับกระแสเงินสดของสินทรัพย์นั้นได้สิ้นสุดลง หรือได้มีการโอนสิทธิที่จะได้รับกระแสเงินสดของสินทรัพย์นั้น รวมถึงได้มีการโอนความเสี่ยงและผลตอบแทนเกือบทั้งหมดของสินทรัพย์นั้น หรือมีการโอนการควบคุมในสินทรัพย์นั้น แม้ว่าจะไม่มีการโอนหรือไม่ได้คงไว้ซึ่งความเสี่ยงและผลตอบแทนเกือบทั้งหมดของสินทรัพย์นั้น

บริษัทตัดรายการหนี้สินทางการเงินก็ต่อเมื่อได้มีการปฏิบัติตามภาระผูกพันของหนี้สินนั้นแล้ว มีการยกเลิกภาระผูกพันนั้น หรือมีการสิ้นสุดลงของภาระผูกพันนั้น ในกรณีที่มีการเปลี่ยนหนี้สินทางการเงินที่มีอยู่ให้เป็นหนี้สินใหม่จากผู้ให้กู้รายเดียวกันซึ่งมีข้อกำหนดที่แตกต่างกันอย่างมากระหว่างหนี้สินที่มีอยู่อย่างหนึ่งกับหนี้สินใหม่ที่สำคัญ จะถือว่าเป็นการตัดรายการหนี้สินเดิมและรับรู้หนี้สินใหม่ โดยรับรู้ผลแตกต่างของมูลค่าตามบัญชีดังกล่าวในส่วนของกำไรหรือขาดทุน

การด้อยค่าของสิทธิประโยชน์ทางการเงิน

บริษัทรับรู้ค่าเผื่อผลขาดทุนด้านเครดิตที่คาดว่าจะเกิดขึ้นของตราสารหนี้ทั้งหมดที่ไม่ได้วัดมูลค่าด้วยมูลค่ายุติธรรมผ่านกำไรหรือขาดทุน ผลขาดทุนด้านเครดิตที่คาดว่าจะเกิดขึ้นคำนวณจากผลต่างของกระแสเงินสดที่จะครบกำหนดชำระตามสัญญาที่กระแสเงินสดทั้งหมดที่บริษัทฯ คาดว่าจะได้รับชำระ และคิดลดด้วยอัตราดอกเบี้ยที่แท้จริงโดยประมาณของสิทธิประโยชน์ทางการเงิน ณ วันที่ได้มา

ในกรณีที่ความเสี่ยงด้านเครดิตของสินทรัพย์ไม่ได้เพิ่มขึ้นอย่างมีนัยสำคัญนับตั้งแต่การรับรู้รายการเริ่มแรก บริษัทฯ วัดมูลค่าผลขาดทุนด้านเครดิตที่คาดว่าจะเกิดขึ้นโดยพิจารณาจากการผิดสัญญาที่อาจจะเกิดขึ้นใน 12 เดือนข้างหน้า ในขณะที่หากความเสี่ยงด้านเครดิตของสินทรัพย์เพิ่มขึ้นอย่างมีนัยสำคัญนับตั้งแต่การรับรู้รายการเริ่มแรก บริษัทฯ วัดมูลค่าผลขาดทุนด้วยจำนวนเงินที่เท่ากับผลขาดทุนด้านเครดิตที่คาดว่าจะเกิดขึ้นตลอดอายุที่เหลืออยู่ของเครื่องมือทางการเงิน

บริษัทฯ พิจารณาว่าความเสี่ยงด้านเครดิตจะเพิ่มขึ้นอย่างมีนัยสำคัญ เมื่อมีการค้างชำระการจ่ายเงินตามสัญญาเกินกว่า 30 วัน และพิจารณาว่าสินทรัพย์ทางการเงินนั้นมีการผิดสัญญา เมื่อมีการค้างชำระการจ่ายเงินตามสัญญาเกินกว่า 90 วัน อย่างไรก็ตาม ในบางกรณี บริษัทฯ อาจพิจารณาว่าสินทรัพย์ทางการเงินนั้นมีการเพิ่มขึ้นของความเสี่ยงด้านเครดิตอย่างมีนัยสำคัญและมีการผิดสัญญา โดยพิจารณาจากข้อมูลภายในหรือข้อมูลภายนอกอื่น เช่น อันดับความน่าเชื่อถือด้านเครดิตของผู้ออกตราสาร

บริษัทฯ ใช้วิธีการอย่างง่ายในการคำนวณผลขาดทุนด้านเครดิตที่คาดว่าจะเกิดขึ้นสำหรับลูกหนี้การค้าตั้งนั้น ทุกวันสิ้นรอบระยะเวลารายงาน บริษัทฯ จึงไม่มีการติดตามการเปลี่ยนแปลงของความเสี่ยงทางด้านเครดิต แต่จะรับรู้ค่าเผื่อผลขาดทุนจากผลขาดทุนด้านเครดิตที่คาดว่าจะเกิดขึ้นตลอดอายุของลูกหนี้การค้าโดยอ้างอิงจากข้อมูลผลขาดทุนด้านเครดิตจากประสบการณ์ในอดีต ปรับปรุงด้วยข้อมูลการคาดการณ์ไปในอนาคตเกี่ยวกับลูกหนี้และสภาพแวดล้อมทางด้านเศรษฐกิจ

สินทรัพย์ทางการเงินจะถูกตัดจำหน่ายออกจากบัญชี เมื่อกิจการคาดว่าจะไม่ได้รับคืนกระแสเงินสดตามสัญญาอีกต่อไป

การหักกลบของเครื่องมือทางการเงิน

สินทรัพย์ทางการเงินและหนี้สินทางการเงินจะนำมาหักกลบกัน และแสดงด้วยยอดสุทธิในงบแสดงฐานะการเงิน ก็ต่อเมื่อกิจการมีสิทธิบังคับใช้ได้ตามกฎหมายอยู่แล้วในการหักกลบจำนวนเงินที่รับรู้ และกิจการมีความตั้งใจที่จะชำระด้วยยอดสุทธิ หรือตั้งใจที่จะรับสินทรัพย์และชำระหนี้สินพร้อมกัน

นโยบายการบัญชีที่ถือปฏิบัติก่อนวันที่ 1 มกราคม 2563

ลูกหนี้การค้า

ลูกหนี้การค้าแสดงมูลค่าตามจำนวนมูลค่าสุทธิที่จะได้รับ บริษัทฯ บันทึกค่าเผื่อหนี้สงสัยจะสูญสำหรับผลขาดทุนโดยประมาณที่อาจเกิดขึ้นจากการเก็บเงินจากลูกหนี้ไม่ได้ ซึ่งโดยทั่วไปพิจารณาจากประสบการณ์การเก็บเงินและการวิเคราะห์อายุหนี้

5.14 ตราสารอนุพันธ์

บริษัทฯ ใช้ตราสารอนุพันธ์ เช่น สัญญาซื้อขายเงินตราต่างประเทศล่วงหน้า เพื่อป้องกันความเสี่ยงจากความผันผวนของอัตราแลกเปลี่ยน

บริษัทฯ รับรู้มูลค่าเริ่มแรกของตราสารอนุพันธ์ด้วยมูลค่ายุติธรรม ณ วันที่ทำสัญญา และวัดมูลค่าในภายหลังด้วยมูลค่ายุติธรรม โดยรับรู้การเปลี่ยนแปลงของมูลค่ายุติธรรมในภายหลังในส่วนของกำไรหรือขาดทุน ทั้งนี้ บริษัทฯ แสดงตราสารอนุพันธ์เป็นสินทรัพย์ทางการเงินเมื่อมีมูลค่ายุติธรรมมากกว่าศูนย์ และแสดงเป็นหนี้สินทางการเงินเมื่อมีมูลค่ายุติธรรมน้อยกว่าศูนย์

บริษัทฯ แสดงตราสารอนุพันธ์ที่มีอายุสัญญาคงเหลือมากกว่า 12 เดือนและยังไม่ถึงกำหนดชำระภายใน 12 เดือน เป็นสินทรัพย์ไม่หมุนเวียนอื่น หรือหนี้สินไม่หมุนเวียนอื่น และแสดงตราสารอนุพันธ์อื่นเป็นสินทรัพย์หมุนเวียน หรือหนี้สินหมุนเวียน

5.15 การวัดมูลค่ายุติธรรม

มูลค่ายุติธรรม หมายถึง ราคาที่คาดว่าจะได้รับจากการขายสินทรัพย์หรือเป็นราคาที่จะต้องจ่ายเพื่อโอนหนี้สินให้ผู้อื่นโดยรายการดังกล่าวเป็นรายการที่เกิดขึ้นในสภาพปกติระหว่างผู้ซื้อและผู้ขาย (ผู้ร่วมในตลาด) ณ วันที่วัดมูลค่า บริษัทฯ ใช้ราคาเสนอซื้อขายในตลาดที่มีสภาพคล่องในการวัดมูลค่ายุติธรรมของสินทรัพย์และหนี้สินซึ่งมาตรฐานการรายงานทางการเงินที่เกี่ยวข้องกำหนดให้ต้องวัดมูลค่าด้วยมูลค่ายุติธรรม ยกเว้นในกรณีที่ไม่มีตลาดที่มีสภาพคล่องสำหรับสินทรัพย์หรือหนี้สินที่มีลักษณะเดียวกันหรือไม่สามารถหาราคาเสนอซื้อขายในตลาดที่มีสภาพคล่องได้ บริษัทฯ จะประมาณมูลค่ายุติธรรมโดยใช้เทคนิคการประเมินมูลค่าที่เหมาะสมกับแต่ละสถานการณ์ และพยายามใช้ข้อมูลที่สามารถสังเกตได้ที่เกี่ยวข้องกับสินทรัพย์หรือหนี้สินที่จะวัดมูลค่ายุติธรรมนั้นให้มากที่สุด

ลำดับชั้นของมูลค่ายุติธรรมที่ใช้วัดมูลค่าและเปิดเผยมูลค่ายุติธรรมของสินทรัพย์และหนี้สินในงบการเงินแบ่งออกเป็นสามระดับตามประเภทของข้อมูลนำมาใช้ในการวัดมูลค่ายุติธรรม ดังนี้

- ระดับ 1 ใช้ข้อมูลราคาเสนอซื้อขายของสินทรัพย์หรือหนี้สินอย่างเดียวกันในตลาดที่มีสภาพคล่อง
- ระดับ 2 ใช้ข้อมูลอื่นที่สามารถสังเกตได้ของสินทรัพย์หรือหนี้สิน ไม่ว่าจะเป็นข้อมูลทางตรงหรือทางอ้อม
- ระดับ 3 ใช้ข้อมูลที่ไม่สามารถสังเกตได้ เช่น ข้อมูลเกี่ยวกับกระแสเงินสดในอนาคตที่กิจการประมาณขึ้น

ทุกวันสิ้นรอบระยะเวลารายงาน บริษัทฯ จะประเมินความจำเป็นในการโอนรายการระหว่างลำดับชั้นของมูลค่ายุติธรรมสำหรับสินทรัพย์และหนี้สินที่ถืออยู่ ณ วันสิ้นรอบระยะเวลารายงานที่มีการวัดมูลค่ายุติธรรมแบบเกิดขึ้นประจำ

6. การใช้ดุลยพินิจและประมาณการทางบัญชีที่สำคัญ

ในการจัดทำงบการเงินตามมาตรฐานการรายงานทางการเงิน ฝ่ายบริหารจำเป็นต้องใช้ดุลยพินิจและการประมาณการในเรื่องที่มีความไม่แน่นอนเสมอ การใช้ดุลยพินิจและการประมาณการดังกล่าวนี้ส่งผลกระทบต่อจำนวนเงินที่แสดงในงบการเงินและต่อข้อมูลที่แสดงในหมายเหตุประกอบงบการเงิน ผลที่เกิดขึ้นจริงอาจแตกต่างไปจากจำนวนที่ประมาณการไว้ การใช้ดุลยพินิจและการประมาณการที่สำคัญมีดังนี้

สัญญาเช่า

การกำหนดอายุสัญญาเช่าที่มีสิทธิการเลือกในการขยายอายุสัญญาเช่าหรือยกเลิกสัญญาเช่า - บริษัทฯ ในฐานะผู้เช่า

ในการกำหนดอายุสัญญาเช่า ฝ่ายบริหารจำเป็นต้องใช้ดุลยพินิจในการประเมินว่าบริษัทฯ มีความแน่นอนอย่างสมเหตุสมผลหรือไม่ที่จะใช้สิทธิเลือกในการขยายอายุสัญญาเช่าหรือยกเลิกสัญญาเช่าโดยคำนึงถึงข้อเท็จจริงและสภาพแวดล้อมที่เกี่ยวข้องทั้งหมดที่ทำให้เกิดสิ่งจูงใจทางเศรษฐกิจสำหรับบริษัทฯ ในการใช้หรือไม่ใช้สิทธิเลือกนั้น

การกำหนดอัตราดอกเบี้ยการกู้ยืมส่วนเพิ่ม - บริษัทฯ ในฐานะผู้เช่า

บริษัทฯ ไม่สามารถกำหนดอัตราดอกเบี้ยตามนัยของสัญญาเช่า ดังนั้น ฝ่ายบริหารจำเป็นต้องใช้ดุลยพินิจในการกำหนดอัตราดอกเบี้ยการกู้ยืมส่วนเพิ่มของบริษัทฯ ในการคิดลดหนี้สินตามสัญญาเช่า โดยอัตราดอกเบี้ยการกู้ยืมส่วนเพิ่มเป็นอัตราดอกเบี้ยที่บริษัทฯ จะต้องจ่ายในการกู้ยืมเงินที่จำเป็นเพื่อให้ได้มาซึ่งสินทรัพย์ที่มีมูลค่าใกล้เคียงกับสินทรัพย์สิทธิการใช้ในสภาพแวดล้อมทางเศรษฐกิจที่คล้ายคลึง โดยมีระยะเวลาการกู้ยืมและหลักประกันที่คล้ายคลึง

ค่าเผื่อผลขาดทุนด้านเครดิตที่คาดว่าจะเกิดขึ้นของลูกหนี้การค้า

ในการประมาณค่าเผื่อผลขาดทุนด้านเครดิตที่คาดว่าจะเกิดขึ้นของลูกหนี้การค้า ฝ่ายบริหารจำเป็นต้องใช้ดุลยพินิจในการประมาณการผลขาดทุนด้านเครดิตที่คาดว่าจะเกิดขึ้นจากลูกหนี้แต่ละราย โดยคำนึงถึงประสบการณ์การเก็บเงินในอดีต อายุของหนี้ที่ค้างค้างและสถานะเศรษฐกิจที่คาดการณ์ไว้ของกลุ่มลูกค้าที่มีความเสี่ยงด้านเครดิตที่คล้ายคลึงกัน เป็นต้น ทั้งนี้ ข้อมูลผลขาดทุนด้านเครดิตจากประสบการณ์ในอดีตและการคาดการณ์สถานะเศรษฐกิจของกลุ่มบริษัทอาจไม่ได้บ่งบอกถึงการผิดสัญญาของลูกค้าที่เกิดขึ้นจริงในอนาคต

ค่าเผื่อการลดลงของมูลค่าสินค้าคงเหลือ

ในการประมาณค่าเผื่อการลดลงของมูลค่าสินค้าคงเหลือฝ่ายบริหารได้ใช้ดุลยพินิจในการประมาณการผลขาดทุนที่คาดว่าจะเกิดขึ้นจากสินค้าคงเหลือนั้น โดยค่าเผื่อการลดลงของมูลค่าสุทธิที่จะได้รับ พิจารณาจากราคาที่คาดว่าจะขายได้ตามปกติของธุรกิจหักด้วยค่าใช้จ่ายในการขายสินค้านั้น และค่าเผื่อสำหรับสินค้าเก่าล้าสมัย เคลื่อนไหวช้าหรือเสื่อมคุณภาพ พิจารณาจากอายุโดยประมาณของสินค้าแต่ละชนิด

ที่ดิน อาคารและอุปกรณ์และค่าเสื่อมราคา

ในการคำนวณค่าเสื่อมราคาของอาคารและอุปกรณ์ ฝ่ายบริหารจำเป็นต้องทำการประมาณอายุการให้ประโยชน์และมูลค่าคงเหลือเมื่อเลิกใช้งานของอาคารและอุปกรณ์ และต้องทบทวนอายุการให้ประโยชน์และมูลค่าคงเหลือใหม่หากมีการเปลี่ยนแปลงเกิดขึ้น

นอกจากนี้ ฝ่ายบริหารจำเป็นต้องสอบทานการด้อยค่าของที่ดิน อาคารและอุปกรณ์ในแต่ละช่วงเวลาและบันทึกขาดทุนจากการด้อยค่าหากคาดว่ามูลค่าที่คาดว่าจะได้รับคืนต่ำกว่ามูลค่าตามบัญชีของสินทรัพย์นั้น ในการนี้ฝ่ายบริหารจำเป็นต้องใช้ดุลยพินิจที่เกี่ยวข้องกับการคาดการณ์รายได้และค่าใช้จ่ายในอนาคตซึ่งเกี่ยวข้องกับสินทรัพย์นั้น

สินทรัพย์ภาษีเงินได้รอการตัดบัญชี

บริษัทฯจะรับรู้สินทรัพย์ภาษีเงินได้รอการตัดบัญชีสำหรับผลแตกต่างชั่วคราวที่ใช้หักภาษีและขาดทุนทางภาษีที่ไม่ได้ใช้เมื่อมีความเป็นไปได้ค่อนข้างแน่นอนว่าบริษัทฯจะมีกำไรทางภาษีในอนาคตเพียงพอที่จะใช้ประโยชน์จากผลแตกต่างชั่วคราวและขาดทุนนั้น ในการนี้ฝ่ายบริหารจำเป็นต้องประมาณการว่าบริษัทฯควรรับรู้จำนวนสินทรัพย์ภาษีเงินได้รอการตัดบัญชีเป็นจำนวนเท่าใด โดยพิจารณาถึงจำนวนกำไรทางภาษีที่คาดว่าจะเกิดในอนาคตในแต่ละช่วงเวลา

ผลประโยชน์หลังออกจากราชการของพนักงานตามโครงการผลประโยชน์

หนี้สินตามโครงการผลประโยชน์หลังออกจากราชการของพนักงานประมาณขึ้นตามหลักคณิตศาสตร์ประกันภัย ซึ่งต้องอาศัยข้อสมมติฐานต่าง ๆ ในการประมาณการนั้น เช่น อัตราคิดลด อัตราการขึ้นเงินเดือนในอนาคต อัตราภาระ และอัตราการเปลี่ยนแปลงในจำนวนพนักงาน เป็นต้น

7. รายการธุรกิจกับกิจการที่เกี่ยวข้องกัน

ในระหว่างปี บริษัทฯมีรายการธุรกิจที่สำคัญกับบุคคลหรือกิจการที่เกี่ยวข้องกัน รายการธุรกิจดังกล่าวเป็นไปตามเงื่อนไขทางการค้าและเกณฑ์ตามที่ตกลงกันระหว่างบริษัทฯและบุคคลหรือกิจการที่เกี่ยวข้องกันเหล่านั้นซึ่งเป็นไปตามปกติธุรกิจโดยสามารถสรุปได้ดังนี้

(หน่วย: พันบาท)

| | 2563 | 2562 | นโยบายการกำหนดราคา |
|-----------------------------------|--------|--------|--------------------|
| รายการธุรกิจกับบริษัทใหญ่ | | | |
| ค่าเช่าจ่าย | - | 39,600 | ราคาตามสัญญา |
| ดอกเบี้ยจ่ายจากเงินกู้ยืมระยะสั้น | 17,846 | 19,148 | อัตราตามสัญญา |
| ดอกเบี้ยจ่ายจากสัญญาเช่า | 9,313 | - | อัตราตามสัญญา |

ยอดคงค้างระหว่างบริษัทฯและกิจการที่เกี่ยวข้องกัน ณ วันที่ 31 ธันวาคม 2563 และ 2562 มีรายละเอียดดังนี้

(หน่วย: พันบาท)

| | 2563 | 2562 |
|---------------------------------------|---------|---------|
| บริษัทใหญ่ | | |
| ดอกเบี้ยค้างจ่ายจากเงินกู้ยืมระยะสั้น | 26,731 | 9,017 |
| ค่าเช่าค้างจ่าย | 46,251 | 41,112 |
| เงินกู้ยืมระยะสั้น | 460,000 | 440,000 |

ยอดคงค้างของเงินกู้ยืมระหว่างบริษัทฯและกิจการที่เกี่ยวข้องกัน ณ วันที่ 31 ธันวาคม 2563 และ 2562 และการเปลี่ยนแปลงของบัญชีเงินกู้ยืมดังกล่าวมีรายละเอียดดังนี้

(หน่วย: พันบาท)

| | 2563 | 2562 |
|--------------------------------|----------|-----------|
| ยอดคงเหลือ ณ วันที่ 1 มกราคม | 440,000 | 440,000 |
| เพิ่มขึ้นระหว่างปี | 59,000 | 160,000 |
| ลดลงระหว่างปี | (39,000) | (160,000) |
| ยอดคงเหลือ ณ วันที่ 31 ธันวาคม | 460,000 | 440,000 |

ค่าตอบแทนกรรมการและผู้บริหาร

ในระหว่างปีสิ้นสุดวันที่ 31 ธันวาคม 2563 และ 2562 บริษัทฯมีค่าใช้จ่ายผลประโยชน์พนักงานที่ให้แก่กรรมการและผู้บริหาร ดังต่อไปนี้

(หน่วย: พันบาท)

| | 2563 | 2562 |
|-------------------------|-------|-------|
| ผลประโยชน์ระยะสั้น | 3,358 | 9,616 |
| ผลประโยชน์หลังออกจากงาน | 130 | 123 |
| รวม | 3,488 | 9,739 |

ภาระผูกพันเกี่ยวกับสัญญาเช่ากับกิจการที่เกี่ยวข้องกัน

เมื่อวันที่ 2 พฤศจิกายน 2558 บริษัทฯได้ทำสัญญาเช่าทรัพย์สินกับบริษัทใหญ่ ทรัพย์สินดังกล่าวประกอบด้วย ที่ดิน อาคารโรงงาน คลังสินค้า เครื่องจักรและทรัพย์สินอื่นซึ่งตั้งอยู่ที่จังหวัดประจวบคีรีขันธ์ โดยมีระยะเวลา 3 ปี เริ่มตั้งแต่วันที่ 1 มกราคม 2559 ถึง วันที่ 31 ธันวาคม 2561 อัตราค่าเช่าเดือนละ 3.3 ล้านบาท

ต่อมาเมื่อวันที่ 30 พฤศจิกายน 2561 บริษัทฯได้ตกลงต่อสัญญาเช่าทรัพย์สินดังกล่าวกับบริษัทใหญ่โดยมีระยะเวลา 1 ปี เริ่มตั้งแต่วันที่ 1 มกราคม 2562 และสามารถต่ออายุได้คราวละ 1 ปี ซึ่งอัตราค่าเช่าจะตกลงราคาใหม่ทุกครั้งที่ต่อสัญญา

ตั้งแต่วันที่ 1 มกราคม 2563 บริษัทฯได้บันทึกสัญญาเช่าดังกล่าวเป็นสินทรัพย์สิทธิการใช้และหนี้สินตามสัญญาเช่า

8. เงินสดและรายการเทียบเท่าเงินสด

| | (หน่วย: พันบาท) | |
|---------------|-----------------|--------------|
| | 2563 | 2562 |
| เงินสด | 40 | 45 |
| เงินฝากธนาคาร | 8,457 | 5,388 |
| รวม | <u>8,497</u> | <u>5,433</u> |

ณ วันที่ 31 ธันวาคม 2563 เงินฝากออมทรัพย์และเงินฝากประจำ มีอัตราดอกเบี้ยระหว่างร้อยละ 0.05 ถึง 0.15 ต่อปี (2562: ร้อยละ 0.13 ถึง 0.55 ต่อปี)

9. ลูกหนี้การค้าและลูกหนี้อื่น

| | (หน่วย: พันบาท) | |
|---|-----------------|----------------|
| | 2563 | 2562 |
| ลูกหนี้การค้า - กิจการที่ไม่เกี่ยวข้องกัน | | |
| อายุหนี้คงค้างนับจากวันที่ถึงกำหนดชำระ | | |
| ยังไม่ถึงกำหนดชำระ | 85,813 | 81,555 |
| ค้างชำระ | | |
| ไม่เกิน 3 เดือน | 28,096 | 43,399 |
| 3 - 6 เดือน | 3,765 | 27 |
| 6 - 12 เดือน | 3,914 | - |
| มากกว่า 12 เดือน | 4,316 | 4,216 |
| รวม | <u>125,904</u> | <u>129,197</u> |
| หัก: ค่าเผื่อผลขาดทุนด้านเครดิตที่คาดว่าจะเกิดขึ้น | | |
| (2562: ค่าเผื่อหนี้สงสัยจะสูญ) | <u>(7,604)</u> | <u>(7,604)</u> |
| รวมลูกหนี้การค้า - กิจการที่ไม่เกี่ยวข้องกัน, สุทธิ | <u>118,300</u> | <u>121,593</u> |
| ลูกหนี้อื่น | | |
| ลูกหนี้อื่น - กิจการที่ไม่เกี่ยวข้องกัน | 1,522 | 1,542 |
| ภาษีมูลค่าเพิ่มรอขอคืน | 6,131 | 5,014 |
| รวมลูกหนี้อื่น | <u>7,653</u> | <u>6,556</u> |
| รวมลูกหนี้การค้าและลูกหนี้อื่น - สุทธิ | <u>125,953</u> | <u>128,149</u> |

10. สินค้าคงเหลือ

| | (หน่วย: พันบาท) | | | | | |
|----------------------|-----------------|----------------|----------------------------|-----------------|---------------------|----------------|
| | ราคาทุน | | รายการปรับลดราคาทุนให้เป็น | | สินค้าคงเหลือ-สุทธิ | |
| | 2563 | 2562 | มูลค่าสุทธิที่จะได้รับ | | 2563 | 2562 |
| | | | 2563 | 2562 | | |
| สินค้าสำเร็จรูป | 275,501 | 330,283 | (25,387) | (20,327) | 250,114 | 309,956 |
| วัตถุดิบ | 29,200 | 51,939 | - | - | 29,200 | 51,939 |
| อะไหล่และวัสดุโรงงาน | 8,117 | 12,198 | (1,936) | (3,624) | 6,181 | 8,574 |
| รวม | <u>312,818</u> | <u>394,420</u> | <u>(27,323)</u> | <u>(23,951)</u> | <u>285,495</u> | <u>370,469</u> |

ในระหว่างปีปัจจุบัน บริษัทฯบันทึกการปรับลดราคาทุนของสินค้าคงเหลือให้เป็นมูลค่าสุทธิที่จะได้รับเป็นจำนวน 3.4 ล้านบาท (2562: 0.8 ล้านบาท) โดยนำไปรวมกับมูลค่าของสินค้าคงเหลือที่รับรู้เป็นต้นทุนขายในระหว่างปี

11. ที่ดิน อาคารและอุปกรณ์

(หน่วย: พันบาท)

| | ที่ดิน | อาคารและ สิ่งปลูกสร้าง | เครื่องจักรและ อุปกรณ์ | เครื่องตกแต่ง และเครื่องใช้ | | สินทรัพย์ ระหว่างติดตั้ง | รวม |
|--|----------|---------------------------|---------------------------|--------------------------------|----------|-----------------------------|-----------|
| | | | | สำนักงาน | ยานพาหนะ | | |
| ราคาทุน | | | | | | | |
| ณ วันที่ 1 มกราคม 2562 | 141,595 | 253,626 | 804,072 | 162,265 | 61,633 | 1,306 | 1,424,497 |
| ซื้อเพิ่ม | - | - | 420 | 4,258 | - | 22,453 | 27,131 |
| โอนเข้า(ออก) | - | 439 | 5,892 | 110 | - | (6,441) | - |
| จำหน่าย | - | - | (45) | (419) | (15,057) | - | (15,521) |
| ณ วันที่ 31 ธันวาคม 2562 | 141,595 | 254,065 | 810,339 | 166,214 | 46,576 | 17,318 | 1,436,107 |
| รายการปรับปรุงจากการนำ มาตรฐานรายงานทาง การเงินฉบับที่ 16 มาใช้ | - | - | (29,438) | - | - | - | (29,438) |
| ณ วันที่ 1 มกราคม 2563 - | | | | | | | |
| หลังการปรับปรุง | 141,595 | 254,065 | 780,901 | 166,214 | 46,576 | 17,318 | 1,406,669 |
| ซื้อเพิ่ม | - | - | - | 2,565 | - | 23,695 | 26,260 |
| โอนเข้า(ออก) | - | 7,792 | 13,384 | 2,042 | - | (23,218) | - |
| จำหน่าย | (17,976) | (93) | - | (2,814) | (765) | - | (21,648) |
| ณ วันที่ 31 ธันวาคม 2563 | 123,619 | 261,764 | 794,285 | 168,007 | 45,811 | 17,795 | 1,411,281 |
| ค่าเสื่อมราคาสะสม | | | | | | | |
| ณ วันที่ 1 มกราคม 2562 | - | 145,756 | 675,798 | 109,306 | 58,136 | - | 988,996 |
| ค่าเสื่อมราคาสำหรับปี | - | 10,016 | 12,276 | 10,835 | 1,441 | - | 34,568 |
| ค่าเสื่อมราคาสำหรับส่วนที่ จำหน่าย | - | - | (45) | (389) | (15,057) | - | (15,491) |
| ณ วันที่ 31 ธันวาคม 2562 | - | 155,772 | 688,029 | 119,752 | 44,520 | - | 1,008,073 |
| รายการปรับปรุงจากการนำ มาตรฐานรายงานทาง การเงินฉบับที่ 16 มาใช้ | - | - | (5,108) | - | - | - | (5,108) |
| ณ วันที่ 1 มกราคม 2563 - | | | | | | | |
| หลังการปรับปรุง | - | 155,772 | 682,921 | 119,752 | 44,520 | - | 1,002,965 |
| ค่าเสื่อมราคาสำหรับปี | - | 9,830 | 11,360 | 10,215 | 1,113 | - | 32,518 |
| ค่าเสื่อมราคาสำหรับส่วนที่ จำหน่าย | - | (93) | - | (2,808) | (765) | - | (3,666) |
| ณ วันที่ 31 ธันวาคม 2563 | - | 165,509 | 694,281 | 127,159 | 44,868 | - | 1,031,817 |
| ค่าเผื่อการด้อยค่า | | | | | | | |
| ณ วันที่ 31 ธันวาคม 2562 | 411 | - | - | - | - | - | 411 |
| ณ วันที่ 31 ธันวาคม 2563 | 411 | - | - | - | - | - | 411 |
| มูลค่าสุทธิตามบัญชี | | | | | | | |
| ณ วันที่ 31 ธันวาคม 2562 | 141,184 | 98,293 | 122,310 | 46,462 | 2,056 | 17,318 | 427,623 |
| ณ วันที่ 31 ธันวาคม 2563 | 123,208 | 96,255 | 100,004 | 40,848 | 943 | 17,795 | 379,053 |
| ค่าเสื่อมราคาสำหรับปี | | | | | | | |
| 2562 (จำนวน 34.3 ล้านบาท รวมอยู่ในต้นทุนการผลิต ส่วนที่เหลือรวมอยู่ในค่าใช้จ่ายในการขายและจัดจำหน่ายและบริหาร) | | | | | | | 34,568 |
| 2563 (จำนวน 32.3 ล้านบาท รวมอยู่ในต้นทุนการผลิต ส่วนที่เหลือรวมอยู่ในค่าใช้จ่ายในการขายและจัดจำหน่ายและบริหาร) | | | | | | | 32,518 |

ณ วันที่ 31 ธันวาคม 2563 บริษัทฯมีอุปกรณจำนวนหนึ่งซึ่งตัดค่าเสื่อมราคาหมดแล้ว แต่ยังใช้งานอยู่มูลค่าตามบัญชีก่อนหักค่าเสื่อมราคาสะสมของสินทรัพย์ดังกล่าวมีจำนวน 847.8 ล้านบาท (2562: 829.9 ล้านบาท)

บริษัทฯได้นำที่ดินพร้อมสิ่งปลูกสร้างบางส่วน ซึ่งมีมูลค่าสุทธิตามบัญชี ณ วันที่ 31 ธันวาคม 2563 จำนวนประมาณ 144.7 ล้านบาท (2562: ไม่มี) ไปค้ำประกันเงินเบิกเกินบัญชีและเงินกู้ยืมระยะสั้นและวงเงินสินเชื่อที่ได้รับจากธนาคารพาณิชย์ ตามที่กล่าวไว้ในหมายเหตุ 13

12. สินทรัพย์ไม่มีตัวตน

มูลค่าตามบัญชีของสินทรัพย์ไม่มีตัวตน ณ วันที่ 31 ธันวาคม 2563 และ 2562 แสดงได้ดังนี้

| | (หน่วย: พันบาท) |
|----------------------------|--------------------|
| | โปรแกรมคอมพิวเตอร์ |
| ราคาทุน | |
| ณ วันที่ 1 มกราคม 2562 | 17,358 |
| ณ วันที่ 31 ธันวาคม 2562 | 17,358 |
| ณ วันที่ 31 ธันวาคม 2563 | 17,358 |
| ค่าตัดจำหน่ายสะสม | |
| ณ วันที่ 1 มกราคม 2562 | 14,591 |
| ค่าตัดจำหน่าย | 1,970 |
| ณ วันที่ 31 ธันวาคม 2562 | 16,561 |
| ค่าตัดจำหน่าย | 355 |
| ณ วันที่ 31 ธันวาคม 2563 | 16,916 |
| มูลค่าสุทธิตามบัญชี | |
| ณ วันที่ 31 ธันวาคม 2562 | 797 |
| ณ วันที่ 31 ธันวาคม 2563 | 442 |

13. เงินเบิกเกินบัญชีและเงินกู้ยืมระยะสั้นจากสถาบันการเงิน

| | (หน่วย: พันบาท) | | | |
|-------------------------|-----------------------------|-------------|---------|---------|
| | อัตราดอกเบี้ย (ร้อยละต่อปี) | | | |
| | 2563 | 2562 | 2563 | 2562 |
| เงินเบิกเกินบัญชีธนาคาร | MOR | MOR + 0.5 | 28,641 | 18,964 |
| เจ้าหนี้แพคกิ้งเครดิต | 2.40 - 4.47 | 2.40 - 3.45 | 387,650 | 542,700 |
| ตัวสัญญาใช้เงิน | MLR - 2.25 | - | 300,000 | - |
| ทรัสต์รีซีท | 3.82 | 3.40 | 47,654 | 31,483 |
| รวม | | | 763,945 | 593,147 |

วงเงินกู้ยืมระยะสั้นจากสถาบันการเงินของบริษัทฯค้ำประกันโดยการจดจำนองที่ดินพร้อมสิ่งปลูกสร้างบางส่วนของบริษัทฯตามที่กล่าวไว้ในหมายเหตุ 11 และค้ำประกันโดยกรรมการของบริษัทฯ

ณ วันที่ 31 ธันวาคม 2563 และ 2562 บริษัทฯมีวงเงินเบิกเกินบัญชีและเงินกู้ยืมระยะสั้นที่ยังไม่ได้ใช้จำนวน 274.8 ล้านบาทและ 396.4 ล้านบาท ตามลำดับ

14. เจ้าหนี้การค้าและเจ้าหนี้อื่น

| | (หน่วย: พันบาท) | |
|--|-----------------|----------------|
| | 2563 | 2562 |
| เจ้าหนี้การค้า - กิจกรรมที่ไม่เกี่ยวข้องกัน | 122,503 | 77,508 |
| เจ้าหนี้อื่น - กิจกรรมที่เกี่ยวข้องกัน | 72,982 | 50,129 |
| เจ้าหนี้อื่น - กิจกรรมที่ไม่เกี่ยวข้องกัน | 17,667 | 48,020 |
| ค่าใช้จ่ายค้างจ่าย - กิจกรรมที่เกี่ยวข้องกัน | 9,305 | 20,745 |
| รวมเจ้าหนี้การค้าและเจ้าหนี้อื่น | <u>222,457</u> | <u>196,402</u> |

15. สัญญาเช่า

บริษัทฯในฐานะผู้เช่าได้ทำสัญญาเช่าสินทรัพย์เพื่อใช้ในการดำเนินงานของบริษัทฯ โดยมีอายุสัญญาเช่าระหว่าง 1 - 3 ปี

15.1 สินทรัพย์สิทธิการใช้

รายการเปลี่ยนแปลงของบัญชีสินทรัพย์สิทธิการใช้สำหรับปีสิ้นสุดวันที่ 31 ธันวาคม 2563 สรุปได้ดังนี้

| | (หน่วย: พันบาท) | | | |
|---|---------------------|-------------------|---------------|----------------|
| | ที่ดินและ โรงงาน | อาคาร สำนักงาน | เครื่องจักร | รวม |
| ณ วันที่ 1 มกราคม 2563 | 170,706 | 18,439 | 24,330 | 213,475 |
| ปรับปรุงจากการประเมินใหม่และการ เปลี่ยนแปลงสัญญาเช่า | (9,710) | (12,062) | - | (21,772) |
| ค่าเสื่อมราคาสำหรับปี | (33,602) | (2,760) | (1,962) | (38,324) |
| ณ วันที่ 31 ธันวาคม 2563 | <u>127,394</u> | <u>3,617</u> | <u>22,368</u> | <u>153,379</u> |

15.2 หนี้สินตามสัญญาเช่า

| | (หน่วย: พันบาท) |
|---|-----------------|
| | 2563 |
| จำนวนเงินที่ต้องจ่ายตามสัญญาเช่า | 173,537 |
| หัก: ดอกเบี้ยจ่ายรอดัดจำหน่าย | (20,169) |
| กำไรจากอัตราแลกเปลี่ยนที่ยังไม่เกิดขึ้นจริง | (215) |
| รวม | <u>153,153</u> |
| หัก: ส่วนที่ถึงกำหนดชำระภายในหนึ่งปี | (33,019) |
| หนี้สินตามสัญญาเช่า - สุทธิจากส่วนที่ถึงกำหนดชำระ ภายในหนึ่งปี | <u>120,134</u> |

การวิเคราะห์การครบกำหนดของจำนวนเงินที่ต้องจ่ายตามสัญญาเช่าเปิดเผยข้อมูลอยู่ในหมายเหตุ 28.2 ภายใต้หัวข้อความเสี่ยงด้านสภาพคล่อง

รายการเปลี่ยนแปลงของหนี้สินตามสัญญาเช่าสำหรับปีสิ้นสุดวันที่ 31 ธันวาคม 2563 สรุปได้ดังนี้

| | (หน่วย: พันบาท) |
|---|-----------------|
| ยอดคงเหลือ ณ วันที่ 1 มกราคม 2563 | 205,078 |
| การเพิ่มขึ้นจากดอกเบี้ย | 11,537 |
| ปรับปรุงจากการประเมินใหม่และการเปลี่ยนแปลงสัญญาเช่า | (22,078) |
| ชำระค่าเช่าระหว่างปี | (42,982) |
| ขาดทุนจากอัตราแลกเปลี่ยน | 1,599 |
| ยอดคงเหลือ ณ วันที่ 31 ธันวาคม 2563 | 153,154 |

15.3 ค่าใช้จ่ายเกี่ยวกับสัญญาเช่าที่รับรู้ในส่วนของกำไรหรือขาดทุน

| | (หน่วย: พันบาท) สำหรับปีสิ้นสุดวันที่ 31 ธันวาคม 2563 |
|--|---|
| ค่าเสื่อมราคาของสินทรัพย์สิทธิการใช้ | 38,324 |
| ดอกเบี้ยจ่ายของหนี้สินตามสัญญาเช่า | 11,537 |
| ค่าใช้จ่ายที่เกี่ยวกับสัญญาเช่าระยะสั้น | 61 |
| ค่าใช้จ่ายที่เกี่ยวกับสัญญาเช่าซึ่งสินทรัพย์อ้างอิงมีมูลค่าต่ำ | 159 |

15.4 อื่น ๆ

บริษัทมีกระแสเงินสดจ่ายทั้งหมดของสัญญาเช่าสำหรับปีสิ้นสุดวันที่ 31 ธันวาคม 2563 จำนวน 43.2 ล้านบาท ซึ่งรวมถึงกระแสเงินสดจ่ายของสัญญาเช่าระยะสั้นและสัญญาเช่าซึ่งสินทรัพย์อ้างอิงมีมูลค่าต่ำ

16. สำรองผลประโยชน์ระยะยาวของพนักงาน

จำนวนเงินสำรองผลประโยชน์ระยะยาวของพนักงานซึ่งเป็นเงินชดเชยพนักงานเมื่อออกจากงานแสดงได้ดังนี้

| | (หน่วย: พันบาท) | |
|--|-----------------|----------|
| | 2563 | 2562 |
| สำรองผลประโยชน์ระยะยาวของพนักงานต้นปี | 49,032 | 65,626 |
| ส่วนที่รับรู้ในกำไรหรือขาดทุน: | | |
| ต้นทุนบริการในปัจจุบัน | 2,091 | 2,084 |
| ต้นทุนดอกเบี้ย | 741 | 831 |
| ต้นทุนบริการในอดีต | - | 4,513 |
| ผลประโยชน์ที่จ่ายในระหว่างปี | (6,503) | (29,199) |
| ส่วนที่รับรู้ในกำไรขาดทุนเบ็ดเสร็จอื่น: | | |
| (กำไร)ขาดทุนจากการประมาณการตามหลักการคณิตศาสตร์ประกันภัย | | |
| ส่วนที่เกิดจากการเปลี่ยนแปลงข้อสมมติด้านประชากรศาสตร์ | 2,891 | - |
| ส่วนที่เกิดจากการเปลี่ยนแปลงข้อสมมติทางการเงิน | 564 | 3,834 |
| ส่วนที่เกิดจากการปรับปรุงจากประสบการณ์ | (3,890) | 1,343 |
| สำรองผลประโยชน์ระยะยาวของพนักงานปลายปี | 44,926 | 49,032 |

บริษัทฯ คาดว่าจะจ่ายชำระผลประโยชน์ระยะยาวของพนักงานภายใน 1 ปีข้างหน้าเป็นจำนวนเงินประมาณ 10.9 ล้านบาท (2562: 12.9 ล้านบาท)

ณ วันที่ 31 ธันวาคม 2563 ระยะเวลาเฉลี่ยถ่วงน้ำหนักในการจ่ายชำระผลประโยชน์ระยะยาวของพนักงานของบริษัทฯ ประมาณ 15.28 ปี - 18.89 ปี (2562: 15.84 ปี - 18.59 ปี)

สมมติฐานที่สำคัญในการประมาณการตามหลักคณิตศาสตร์ประกันภัยสรุปได้ดังนี้

| | <u>2563</u> (ร้อยละต่อปี) | <u>2562</u> (ร้อยละต่อปี) |
|-----------------------------------|------------------------------|------------------------------|
| อัตราคิดลด | 1.60 - 1.81 | 1.80 - 1.94 |
| อัตราการขึ้นเงินเดือนในอนาคต | 3.00 | 3.00 |
| อัตราการเปลี่ยนแปลงในจำนวนพนักงาน | 6.00 - 64.00 | 6.00 - 64.00 |

ผลกระทบของการเปลี่ยนแปลงสมมติฐานที่สำคัญต่อมูลค่าปัจจุบันของภาระผูกพันผลประโยชน์ระยะยาวของพนักงาน ณ วันที่ 31 ธันวาคม 2563 และ 2562 สรุปได้ดังนี้

| | (หน่วย: ล้านบาท) ณ วันที่ 31 ธันวาคม 2563 | |
|-----------------------------------|--|------------------|
| | <u>เพิ่มขึ้น 0.5%</u> | <u>ลดลง 0.5%</u> |
| อัตราคิดลด | (1.22) | 0.50 |
| อัตราการขึ้นเงินเดือน | 1.00 | (0.97) |
| อัตราการเปลี่ยนแปลงในจำนวนพนักงาน | (0.55) | 0.58 |

| | (หน่วย: ล้านบาท) ณ วันที่ 31 ธันวาคม 2562 | |
|-----------------------------------|--|------------------|
| | <u>เพิ่มขึ้น 0.5%</u> | <u>ลดลง 0.5%</u> |
| อัตราคิดลด | (1.40) | 1.48 |
| อัตราการขึ้นเงินเดือน | 1.15 | (1.11) |
| อัตราการเปลี่ยนแปลงในจำนวนพนักงาน | (1.54) | 1.62 |

17. สำรองตามกฎหมาย

ภายใต้บทบัญญัติของมาตรา 116 แห่งพระราชบัญญัติบริษัทมหาชนจำกัด พ.ศ. 2535 บริษัทฯ ต้องจัดสรรกำไรสุทธิประจำปีส่วนหนึ่งไว้เป็นทุนสำรองไม่น้อยกว่าร้อยละ 5 ของกำไรสุทธิประจำปี หักด้วยยอดขาดทุนสะสมยกมา (ถ้ามี) จนกว่าทุนสำรองนี้จะมีจำนวนไม่น้อยกว่าร้อยละ 10 ของทุนจดทะเบียน สำรองตามกฎหมายดังกล่าวไม่สามารถนำไปจ่ายเงินปันผลได้

18. รายได้อื่น

| | (หน่วย: พันบาท) | |
|--|-----------------|---------------|
| | 2563 | 2562 |
| ขายเปลือกสับปะรด | 35,898 | 26,439 |
| กำไรจากการขายเครื่องจักรและสินทรัพย์ถาวรอื่น | 65,066 | 3,463 |
| ขายเศษวัสดุ | 1,266 | 1,900 |
| อื่น ๆ | 2,909 | 7,302 |
| รวม | <u>105,139</u> | <u>39,104</u> |

19. ค่าใช้จ่ายตามลักษณะ

รายการค่าใช้จ่ายแบ่งตามลักษณะประกอบด้วยรายการค่าใช้จ่ายที่สำคัญดังต่อไปนี้

| | (หน่วย: พันบาท) | |
|---|-----------------|-----------|
| | 2563 | 2562 |
| วัตถุดิบและวัสดุสิ้นเปลืองใช้ไป | 978,851 | 819,795 |
| เงินเดือนและค่าแรงและผลประโยชน์อื่นของพนักงาน | 200,017 | 325,356 |
| น้ำมันเตาและก๊าซธรรมชาติ | 33,021 | 47,566 |
| การเปลี่ยนแปลงในสินค้าสำเร็จรูปและสินค้าระหว่างผลิต | (54,783) | (511,780) |
| ค่าไฟฟ้า | 30,677 | 37,929 |
| ค่าเสื่อมราคา | 70,842 | 34,568 |
| ค่าระวางเรือ | 11,138 | 12,554 |
| ค่าตัดจำหน่ายสินทรัพย์ไม่มีตัวตน | 355 | 1,970 |

20. ต้นทุนทางการเงิน

| | (หน่วย: พันบาท) | |
|--|-----------------|---------------|
| | 2563 | 2562 |
| ค่าใช้จ่ายดอกเบี้ยของเงินกู้ยืม | 44,953 | 41,261 |
| ค่าใช้จ่ายดอกเบี้ยของหนี้สินตามสัญญาเช่า | 11,537 | 1,978 |
| รวมต้นทุนทางการเงิน | <u>56,490</u> | <u>43,239</u> |

21. ภาษีเงินได้

ภาษีเงินได้สำหรับปีสิ้นสุดวันที่ 31 ธันวาคม 2563 และ 2562 สรุปได้ดังนี้

| | (หน่วย: พันบาท) | |
|---|-----------------|-----------------|
| | 2563 | 2562 |
| ภาษีเงินได้ปัจจุบัน: | | |
| ภาษีเงินได้นิติบุคคลสำหรับปี | - | - |
| ภาษีเงินได้รอการตัดบัญชี: | | |
| ภาษีเงินได้รอการตัดบัญชีจากการเกิดผลแตกต่างชั่วคราวและการกลับ | | |
| รายการผลแตกต่างชั่วคราว | 107,255 | (79,620) |
| ภาษีเงินได้ที่แสดงอยู่ในกำไรขาดทุน | <u>107,255</u> | <u>(79,620)</u> |

จำนวนภาษีเงินได้ที่เกี่ยวข้องกับส่วนประกอบแต่ละส่วนของกำไรขาดทุนเบ็ดเสร็จอื่นสำหรับปีสิ้นสุดวันที่ 31 ธันวาคม 2563 และ 2562 สรุปได้ดังนี้

| | (หน่วย: พันบาท) | |
|---|-----------------|---------|
| | 2563 | 2562 |
| ภาษีเงินได้รอการตัดบัญชีที่เกี่ยวข้องกับ: | | |
| ผลกำไร(ขาดทุน)จากการประมาณการตามหลักคณิตศาสตร์ประกันภัย | 87 | (1,035) |

รายการกระทบยอดระหว่างขาดทุนทางบัญชีกับภาษีเงินได้มีดังนี้

| | (หน่วย: พันบาท) | |
|---|------------------|------------------|
| | 2563 | 2562 |
| ขาดทุนทางบัญชีก่อนภาษีเงินได้นิติบุคคล | <u>(330,782)</u> | <u>(589,225)</u> |
| อัตราภาษีเงินได้นิติบุคคล | 20% | 20% |
| ขาดทุนทางบัญชีก่อนภาษีเงินได้นิติบุคคลคูณอัตราภาษี | (66,156) | (117,845) |
| ผลกระทบทางภาษีสำหรับ: | | |
| ค่าใช้จ่ายต้องห้าม | 14 | 263 |
| ค่าใช้จ่ายที่มีสิทธิหักได้เพิ่มขึ้น | (999) | (1,777) |
| ตัดจำหน่ายสินทรัพย์ภาษีเงินได้รอการตัดบัญชี | 109,000 | 40,033 |
| ขาดทุนทางภาษีที่ยังไม่ได้บันทึกเป็นสินทรัพย์ภาษีเงินได้ | | |
| รอการตัดบัญชี | 65,016 | - |
| อื่นๆ | 380 | (294) |
| รวม | <u>173,411</u> | <u>38,225</u> |
| ภาษีเงินได้ที่แสดงอยู่ในงบกำไรขาดทุนเบ็ดเสร็จ | <u>107,255</u> | <u>(79,620)</u> |

ส่วนประกอบของสินทรัพย์และหนี้สินภาษีเงินได้รอการตัดบัญชีประกอบด้วยรายการดังต่อไปนี้

| | (หน่วย: พันบาท) | |
|--|-------------------|-----------------|
| | งบแสดงฐานะการเงิน | |
| | ณ วันที่ | ณ วันที่ |
| | 31 ธันวาคม 2563 | 31 ธันวาคม 2562 |
| สินทรัพย์ภาษีเงินได้รอการตัดบัญชี | | |
| ค่าเผื่อผลขาดทุนด้านเครดิตที่คาดว่าจะเกิดขึ้น | 1,521 | 1,521 |
| ค่าเผื่อการลดลงของมูลค่าสินค้าคงเหลือ | 5,465 | 4,790 |
| สำรองผลประโยชน์ระยะยาวของพนักงาน | 8,985 | 9,806 |
| ขาดทุนทางภาษีที่ยังไม่ได้ใช้ | 48,596 | 157,419 |
| รวมสินทรัพย์ภาษีเงินได้รอการตัดบัญชี | 64,567 | 173,536 |
| หนี้สินภาษีเงินได้รอการตัดบัญชี | | |
| หนี้สินตามสัญญาเช่า | (52) | (1,679) |
| รวมหนี้สินภาษีเงินได้รอการตัดบัญชี | (52) | (1,679) |
| สินทรัพย์ภาษีเงินได้รอการตัดบัญชี - สุทธิ | 64,515 | 171,857 |

ณ วันที่ 31 ธันวาคม 2563 บริษัทฯ มีขาดทุนทางภาษีที่ยังไม่ได้ใช้จำนวน 869.3 ล้านบาท ที่บริษัทฯ ไม่ได้บันทึกสินทรัพย์ภาษีเงินได้รอการตัดบัญชี เนื่องจากบริษัทฯ พิจารณาแล้วเห็นว่าบริษัทฯ อาจไม่มีกำไรทางภาษีในอนาคตเพียงพอที่จะนำผลขาดทุนทางภาษีมาใช้ประโยชน์ได้ ผลขาดทุนทางภาษีที่ยังไม่ได้ใช้ดังกล่าวจะทยอยสิ้นสุดระยะเวลาการให้ประโยชน์ภายในปี 2567 - 2568

22. สิทธิพิเศษจากการส่งเสริมการลงทุน

บริษัทฯ ได้รับสิทธิพิเศษทางภาษีตามพระราชบัญญัติส่งเสริมการลงทุน พ.ศ. 2520 โดยการอนุมัติของคณะกรรมการส่งเสริมการลงทุน ภายใต้เงื่อนไขที่กำหนดบางประการ สิทธิประโยชน์ที่สำคัญประกอบด้วย

| รายละเอียด | บัตรส่งเสริมเลขที่ | |
|--|---------------------------------------|-----------------------|
| | 60-0318-1-00-1-0 | 60-1185-1-00-1-0 |
| วันที่ในบัตรส่งเสริม | 17 มีนาคม 2560 | 24 ตุลาคม 2560 |
| กิจการที่ได้รับการส่งเสริม | ผลิตพืชผักผลไม้บรรจุ ภาชนะผนึก | ผลิตพืชผักผลไม้อบแห้ง |
| สิทธิประโยชน์สำคัญที่ได้รับ | | |
| 1. ได้รับยกเว้นภาษีเงินได้นิติบุคคลสำหรับกำไรสุทธิที่ได้จากการประกอบกิจการที่ได้รับการส่งเสริมรวมกันไม่เกินร้อยละ 100 ของเงินลงทุนไม่รวมค่าที่ดินและทุนหมุนเวียน | 5 ปี | 5 ปี |
| 2. จำนวนภาษีเงินได้นิติบุคคลที่ได้รับยกเว้น | ไม่เกิน 65.76 ล้านบาท | ไม่เกิน 18.47 ล้านบาท |
| 3. ได้รับยกเว้นอากรขาเข้าสำหรับเครื่องจักรตามที่คณะกรรมการพิจารณาอนุมัติ | ได้รับ | ได้รับ |
| 4. ได้รับยกเว้นอากรขาเข้าสำหรับวัตถุดิบหรือวัสดุจำเป็นเพื่อใช้ในการผลิตเพื่อการส่งออก | 1 ปี (นับตั้งแต่วันนำเข้าครั้งแรก) | ไม่ได้รับ |
| วันที่เริ่มใช้สิทธิบัตรส่งเสริม | ยังไม่ได้เริ่ม | ยังไม่ได้เริ่ม |

ตามประกาศสำนักงานคณะกรรมการส่งเสริมการลงทุน ที่ ป.14/2541 เมื่อวันที่ 30 ธันวาคม 2541 เรื่องกำหนดวิธีการรายงานรายได้สำหรับผู้ได้รับการส่งเสริมฯ โดยให้บริษัทฯ แสดงยอดรายได้จากการขายในประเทศและรายได้จากการส่งออกแยกจากกัน พร้อมทั้งแยกตามกิจการที่ได้รับการส่งเสริมฯ และไม่ได้รับการส่งเสริมฯ

ทั้งนี้ บริษัทฯ ต้องปฏิบัติตามเงื่อนไขต่าง ๆ ที่กำหนดไว้ในบัตรส่งเสริมการลงทุน

23. ขาดทุนต่อหุ้น

ขาดทุนต่อหุ้นขั้นพื้นฐานคำนวณโดยหารขาดทุนสำหรับปี (ไม่รวมกำไรขาดทุนเบ็ดเสร็จอื่น) ด้วยจำนวนถัวเฉลี่ยถ่วงน้ำหนักของหุ้นสามัญที่ออกอยู่ในระหว่างปี

| | 2563 | 2562 |
|--|-----------|-----------|
| ขาดทุนสำหรับปี (พันบาท) | (438,037) | (509,605) |
| จำนวนหุ้นสามัญถัวเฉลี่ยถ่วงน้ำหนัก (พันหุ้น) | 450,000 | 450,000 |
| ขาดทุนต่อหุ้น (บาท/หุ้น) | (0.97) | (1.13) |

24. ข้อมูลทางการเงินจำแนกตามส่วนงาน

ข้อมูลส่วนงานดำเนินงานที่นำเสนอนี้สอดคล้องกับรายงานภายในของบริษัทฯ ที่ผู้มีอำนาจตัดสินใจสูงสุดด้านการดำเนินงานได้รับและสอบถามอย่างสม่ำเสมอเพื่อใช้ในการตัดสินใจในการจัดสรรทรัพยากรให้กับส่วนงานและประเมินผลการดำเนินงานของส่วนงาน ทั้งนี้ผู้มีอำนาจตัดสินใจสูงสุดด้านการดำเนินงานของบริษัทคือกรรมการผู้จัดการ

บริษัทฯ ดำเนินธุรกิจหลักในส่วนงานดำเนินงานที่รายงานเพียงส่วนงานเดียว คือ ธุรกิจผลิตภัณฑ์เกี่ยวกับสับปะรด อาหารบรรจุขวดและผลไม้ตามฤดูกาล และดำเนินธุรกิจในเขตภูมิศาสตร์เดียว คือ ประเทศไทย บริษัทฯ ประเมินผลการปฏิบัติงานของส่วนงานโดยพิจารณาจากกำไรหรือขาดทุนจากการดำเนินงานซึ่งวัดมูลค่าโดยใช้เกณฑ์เดียวกับที่ใช้ในการวัดกำไรหรือขาดทุนจากการดำเนินงานในงบการเงิน ดังนั้น รายได้ กำไรจากการดำเนินงาน และสินทรัพย์ทั้งหมดที่แสดงอยู่ในงบการเงิน จึงถือเป็นการรายงานตามส่วนงานดำเนินงานและเขตภูมิศาสตร์แล้ว

ข้อมูลเกี่ยวกับลูกค้ารายใหญ่

ในปี 2563 และ 2562 บริษัทฯ ไม่มีรายได้จากลูกค้ารายใดที่มีมูลค่าเท่ากับหรือมากกว่าร้อยละ 10 ของรายได้ของกิจการ

25. กองทุนสำรองเลี้ยงชีพ

บริษัทฯ และพนักงานบริษัทฯ ได้ร่วมกันจัดตั้งกองทุนสำรองเลี้ยงชีพขึ้นตามพระราชบัญญัติกองทุนสำรองเลี้ยงชีพ พ.ศ. 2530 โดยบริษัทฯ และพนักงานจะจ่ายสมทบเข้ากองทุนเป็นรายเดือนในอัตราร้อยละ 5 ของเงินเดือน กองทุนสำรองเลี้ยงชีพนี้บริหารโดยกองทุนสำรองเลี้ยงชีพ เอไอเอ มาสเตอร์พูล ฟันด์ และจะจ่ายให้แก่พนักงานเมื่อพนักงานนั้นออกจากงานตามระเบียบว่าด้วยกองทุนของบริษัทฯ ในระหว่างปี 2563 บริษัทฯ รับรู้เงินสมทบดังกล่าวเป็นค่าใช้จ่ายจำนวน 2.3 ล้านบาท (2562: 4.4 ล้านบาท)

26. ภาวะผูกพันและหนี้สินที่อาจเกิดขึ้น

26.1 ภาวะผูกพันเกี่ยวข้องกับรายจ่ายฝ่ายทุน

ณ วันที่ 31 ธันวาคม 2563 บริษัทามีรายจ่ายฝ่ายทุน 1.8 ล้านบาท ที่เกี่ยวข้องกับที่ดิน อาคารและอุปกรณ์ (2562: 22.2 ล้านบาท)

26.2 ภาวะผูกพันเกี่ยวกับสัญญาซื้อบรรจุภัณฑ์ระยะยาว

26.2.1 บริษัทฯได้เข้าทำสัญญากับบริษัทแห่งหนึ่งในประเทศ โดยบริษัทฯตกลงว่าจ้างบริษัทดังกล่าวให้ผลิตบรรจุภัณฑ์โลหะ ซึ่งบริษัทฯตกลงที่จะจ่ายค่าสินค้าในอัตราที่กำหนดล่วงหน้าตามเอกสารแจ้งราคา ซึ่งค่าสินค้าดังกล่าวอาจมีการเปลี่ยนแปลงตามโอกาส ขึ้นอยู่กับราคาของวัตถุดิบตามที่คู่สัญญาได้ตกลงกัน สัญญาซื้อบรรจุภัณฑ์โลหะมีระยะเวลา 10 ปี เริ่มตั้งแต่วันที่ 1 พฤศจิกายน 2558 ถึงสิ้นสุดในวันที่ 31 ตุลาคม 2568 โดยบริษัทฯต้องซื้อสินค้าจากบริษัทดังกล่าว คิดเป็นมูลค่าปีละไม่น้อยกว่า 200 ล้านบาทต่อปีนับตามปีปฏิทิน หากบริษัทฯไม่สามารถปฏิบัติตามเงื่อนไขดังกล่าว บริษัทฯต้องชดเชยค่าเสียหายจากการขาดรายได้และค่าเสียโอกาสทางการค้าที่เกิดขึ้นทั้งหมดให้แก่บริษัทดังกล่าว

หากบริษัทฯบอกเลิกสัญญาดังกล่าวก่อนครบอายุของสัญญา บริษัทฯต้องชดเชยค่าเสียหายจากการขาดรายได้และค่าเสียโอกาสทางการค้าที่เกิดขึ้นให้แก่บริษัทคู่สัญญาดังนี้

| | (หน่วย: ล้านบาท) |
|--------------|--|
| | เงินชดเชยค่าเสียหายจากการขาดรายได้และค่าเสียโอกาสทางการค้า |
| การเลิกสัญญา | |
| ปีที่ 1 - 5 | 70 |
| ปีที่ 6 | 40 |
| ปีที่ 7 | 30 |
| ปีที่ 8 | 20 |
| ปีที่ 9 | 10 |
| ปีที่ 10 | 5 |

นอกจากนี้แล้ว บริษัทฯต้องปฏิบัติตามเงื่อนไขอื่น ๆตามที่กำหนดไว้ในสัญญา

26.2.2 เมื่อวันที่ 1 ธันวาคม 2560 บริษัทฯได้เข้าทำสัญญากับบริษัทแห่งหนึ่งในประเทศ โดยบริษัทฯตกลงว่าจ้างบริษัทดังกล่าวให้ผลิตบรรจุภัณฑ์โลหะ ซึ่งบริษัทฯตกลงที่จะจ่ายค่าสินค้าในอัตราที่กำหนดล่วงหน้าตามเอกสารแจ้งราคา ซึ่งค่าสินค้าดังกล่าวอาจมีการเปลี่ยนแปลงตามโอกาส ขึ้นอยู่กับราคาของวัตถุดิบตามที่คู่สัญญาได้ตกลงกัน สัญญาซื้อบรรจุภัณฑ์โลหะมีระยะเวลา 10 ปี เริ่มตั้งแต่วันที่ 1 มกราคม 2561 ถึงสิ้นสุดในวันที่ 31 ธันวาคม 2570 โดยบริษัทฯต้องซื้อสินค้าจากบริษัทดังกล่าว คิดเป็นมูลค่ารวมยอดซื้อสะสมตั้งแต่วันที่เริ่มต้นสัญญา เป็นเงินทั้งสิ้นจำนวน 1,000 ล้านบาทในระยะเวลา 10 ปี

หากบริษัทฯบอกเลิกสัญญาดังกล่าวก่อนครบอายุของสัญญา บริษัทฯต้องชำระค่าสินไหมทดแทน เป็นจำนวนเงิน 5 ล้านบาท ต่อมูลค่าการซื้อขาย 100 ล้านบาท ที่ยังคงเหลือจาก 1,000 ล้านบาท

นอกจากนี้แล้ว บริษัทฯต้องปฏิบัติตามเงื่อนไขอื่น ๆตามที่กำหนดไว้ในสัญญา

26.3 การค้าประกัน

ณ วันที่ 31 ธันวาคม 2563 บริษัทฯ มีภาระผูกพันจากการที่ธนาคารในประเทศออกหนังสือค้าประกันการใช้ไฟฟ้าและพลังงานให้แก่รัฐวิสาหกิจแห่งหนึ่งและบริษัทในประเทศไทยแห่งหนึ่ง เป็นจำนวนเงิน 8.0 ล้านบาท (2562: 8.0 ล้านบาท)

27. ลำดับชั้นของมูลค่ายุติธรรม

ณ วันที่ 31 ธันวาคม 2563 และ 2562 บริษัทฯ มีหนี้สินที่วัดด้วยมูลค่ายุติธรรมแยกแสดงตามลำดับชั้นของมูลค่ายุติธรรมดังนี้

| | (หน่วย: ล้านบาท) | |
|--|-----------------------------|-----------------------------|
| | ณ วันที่ 31 ธันวาคม 2563 | ณ วันที่ 31 ธันวาคม 2562 |
| | ระดับ 2 | ระดับ 2 |
| หนี้สินทางการเงินที่วัดมูลค่าด้วยมูลค่ายุติธรรม | | |
| ตราสารอนุพันธ์ | | |
| สัญญาขายเงินตราต่างประเทศล่วงหน้า | 0.31 | 0.06 |

28. เครื่องมือทางการเงิน

28.1 ตราสารอนุพันธ์

| | (หน่วย: พันบาท) | |
|---|-----------------|-----------|
| | 2563 | 2562 |
| หนี้สินตราสารอนุพันธ์ | | |
| หนี้สินตราสารอนุพันธ์ที่ไม่ได้กำหนดให้เป็นเครื่องมือที่ใช้ป้องกันความเสี่ยง | | |
| สัญญาซื้อเงินตราต่างประเทศล่วงหน้า | 308 | 59 |
| รวมหนี้สินตราสารอนุพันธ์ | 308 | 59 |

ตราสารอนุพันธ์ที่ไม่ได้กำหนดให้เป็นเครื่องมือที่ใช้ป้องกันความเสี่ยง

บริษัทฯ ใช้สัญญาซื้อขายเงินตราต่างประเทศล่วงหน้าเพื่อบริหารความเสี่ยงในการทำธุรกรรมบางส่วน โดยเข้าทำสัญญาดังกล่าวในช่วงเวลาที่สอดคล้องกับความเสี่ยงจากอัตราแลกเปลี่ยนเงินตราต่างประเทศของรายการอ้างอิงซึ่งมีอายุสัญญาโดยทั่วไปไม่เกิน 6 เดือน

28.2 วัตถุประสงค์และนโยบายการบริหารความเสี่ยงทางการเงิน

เครื่องมือทางการเงินที่สำคัญของบริษัทฯ ประกอบด้วย เงินสดและรายการเทียบเท่าเงินสด ลูกหนี้การค้าและลูกหนี้อื่น เจ้าหนี้การค้าและเจ้าหนี้อื่น เงินกู้ยืมระยะสั้น และหนี้สินตามสัญญาเช่า บริษัทฯมีความเสี่ยงทางการเงินที่เกี่ยวข้องกับเครื่องมือทางการเงินดังกล่าว และมีนโยบายการบริหารความเสี่ยง ดังนี้

ความเสี่ยงด้านเครดิต

บริษัทฯมีความเสี่ยงด้านเครดิตที่เกี่ยวข้องกับลูกหนี้การค้าและลูกหนี้อื่น เงินฝากกับธนาคารและสถาบันการเงิน และเครื่องมือทางการเงินอื่น ๆ โดยจำนวนเงินสูงสุดที่บริษัทฯอาจต้องสูญเสียจากการให้สินเชื่อคือมูลค่าตามบัญชีที่แสดงอยู่ในงบแสดงฐานะการเงิน ยกเว้นตราสารอนุพันธ์ซึ่งได้เปิดเผยจำนวนเงินสูงสุดที่บริษัทฯอาจต้องสูญเสียไว้ในหัวข้อความเสี่ยงด้านสภาพคล่อง

ลูกหนี้การค้าและลูกหนี้อื่น

บริษัทฯบริหารความเสี่ยงโดยใช้นโยบายและขั้นตอนในการควบคุมการให้สินเชื่ออย่างเหมาะสม จึงไม่คาดว่าจะเกิดผลขาดทุนทางการเงินที่มีสาระสำคัญ นอกจากนี้ บริษัทฯมีการติดตามยอดคงค้างของลูกหนี้การค้าและลูกหนี้อื่นอย่างสม่ำเสมอ

บริษัทฯพิจารณาการด้อยค่าทุกวันสิ้นรอบระยะเวลารายงาน อัตราการตั้งสำรองของผลขาดทุนด้านเครดิตที่คาดว่าจะเกิดขึ้นคำนวณโดยพิจารณาจากอายุหนี้คงค้างนับจากวันที่ถึงกำหนดชำระสำหรับกลุ่มลูกค้าที่มีรูปแบบของความเสี่ยงด้านเครดิตที่คล้ายคลึงกัน โดยจัดกลุ่มลูกค้าตามอันดับความน่าเชื่อถือของลูกค้า การคำนวณผลขาดทุนจากการด้อยค่าด้านเครดิตที่คาดว่าจะเกิดขึ้นคำนึงถึงผลของความน่าจะเป็นถ่วงน้ำหนัก มูลค่าของเงินตามเวลาและข้อมูลที่มีความสมเหตุสมผลและสามารถสนับสนุนได้ที่มีอยู่ ณ วันที่รายงานเกี่ยวกับเหตุการณ์ในอดีต สภาพการณ์ปัจจุบันและการคาดการณ์สถานะเศรษฐกิจในอนาคต โดยทั่วไป บริษัทฯจะตัดจำหน่ายลูกหนี้การค้าและลูกหนี้อื่นออกจากบัญชีหากลูกหนี้นั้นค้างชำระเกินกว่า 360 วัน และบริษัทฯไม่ได้มีการดำเนินการตามกฎหมายกับลูกหนี้รายดังกล่าว

เครื่องมือทางการเงินและเงินฝากธนาคาร

บริษัทฯบริหารความเสี่ยงด้านเครดิตที่เกี่ยวข้องกับยอดคงเหลือกับธนาคารและสถาบันการเงินโดยจะลงทุนกับคู่สัญญาที่ได้รับการอนุมัติแล้วเท่านั้นและอยู่ในวงเงินสินเชื่อที่กำหนดให้กับคู่สัญญาแต่ละราย โดยวงเงินสินเชื่อจะถูกสอบทานโดยคณะกรรมการบริษัทเป็นประจำทุกปีและอาจมีการปรับปรุงในระหว่างปีขึ้นอยู่กับความเห็นชอบของคณะกรรมการบริหารของบริษัทฯ การกำหนดวงเงินดังกล่าวเป็นการช่วยลดความเสี่ยงของการกระจุกตัวและบรรเทาผลขาดทุนทางการเงินที่อาจเกิดขึ้นจากผิดนัดชำระของคู่สัญญา

บริษัทฯมีความเสี่ยงด้านเครดิตของตราสารหนี้และตราสารอนุพันธ์ไม่สูงมากนักเนื่องจากคู่สัญญาเป็นธนาคารที่มีอันดับความน่าเชื่อถือด้านเครดิตที่อยู่ในระดับสูงซึ่งประเมินโดยสถาบันจัดอันดับความน่าเชื่อถือด้านเครดิตระหว่างประเทศ

ความเสี่ยงจากอัตราแลกเปลี่ยน

บริษัทมีความเสี่ยงจากอัตราแลกเปลี่ยนที่สำคัญอันเกี่ยวเนื่องจากการซื้อสินค้าเป็นเงินตราต่างประเทศ โดยบริษัทฯ บริหารความเสี่ยงส่วนใหญ่โดยการเข้าทำสัญญาซื้อเงินตราต่างประเทศล่วงหน้า ซึ่งสัญญาโดยส่วนใหญ่มีอายุไม่เกินหนึ่งปี บริษัทามียอดคงเหลือของสินทรัพย์และหนี้สินทางการเงินที่เป็นสกุลเงินตราต่างประเทศ ดังนี้

ณ วันที่ 31 ธันวาคม 2563

| สกุลเงิน | สินทรัพย์ทางการเงิน (ล้านบาท) | หนี้สินทางการเงิน (ล้านบาท) | อัตราแลกเปลี่ยน ณ วันที่ 31 ธันวาคม 2563 (บาทต่อหน่วยเงินตราต่างประเทศ) | |
|--------------------|----------------------------------|--------------------------------|---|----------|
| | | | อัตราซื้อ | อัตราขาย |
| เหรียญสหรัฐอเมริกา | 4.1 | - | 29.8674 | 30.2068 |
| ยูโร | - | 0.5 | 36.4949 | 37.2578 |

ณ วันที่ 31 ธันวาคม 2562

| สกุลเงิน | สินทรัพย์ทางการเงิน (ล้านบาท) | หนี้สินทางการเงิน (ล้านบาท) | อัตราแลกเปลี่ยน ณ วันที่ 31 ธันวาคม 2562 (บาทต่อหน่วยเงินตราต่างประเทศ) | |
|--------------------|----------------------------------|--------------------------------|---|----------|
| | | | อัตราซื้อ | อัตราขาย |
| เหรียญสหรัฐอเมริกา | 3.9 | 0.01 | 29.9767 | 30.3313 |
| ยูโร | - | 0.6 | 33.3775 | 34.0846 |

ณ วันที่ 31 ธันวาคม 2563 และ 2562 บริษัทามีสัญญาซื้อเงินตราต่างประเทศล่วงหน้าคงเหลือดังนี้

ณ วันที่ 31 ธันวาคม 2563

| สกุลเงิน | จำนวนที่ซื้อ (ล้านบาท) | อัตราแลกเปลี่ยนตามสัญญาของ จำนวนที่ซื้อ | วันครบกำหนด ตามสัญญา |
|--------------------|---------------------------|--|-------------------------|
| | | (บาทต่อหน่วยเงินตรา ต่างประเทศ) | |
| เหรียญสหรัฐอเมริกา | 1.1 | 29.9650 - 31.1800 | มกราคม - มิถุนายน 2564 |

ณ วันที่ 31 ธันวาคม 2562

| สกุลเงิน | จำนวนที่ซื้อ (ล้านบาท) | อัตราแลกเปลี่ยนตามสัญญาของ จำนวนที่ซื้อ | วันครบกำหนด ตามสัญญา |
|--------------------|---------------------------|--|-------------------------|
| | | (บาทต่อหน่วยเงินตรา ต่างประเทศ) | |
| เหรียญสหรัฐอเมริกา | 0.2 | 30.29 | 12 มกราคม 2563 |

การวิเคราะห์ผลกระทบของการเปลี่ยนแปลงอัตราแลกเปลี่ยน

ตารางต่อไปนี้แสดงให้เห็นถึงผลกระทบต่อกำไรก่อนภาษีของบริษัทจากการเปลี่ยนแปลงที่อาจเกิดขึ้นอย่างสมเหตุสมผลของอัตราแลกเปลี่ยนสกุลเงินเหรียญสหรัฐโดยกำหนดให้ตัวแปรอื่นทั้งหมดคงที่ ทั้งนี้ ผลกระทบต่อกำไรก่อนภาษีนี้อาจเกิดจากการเปลี่ยนแปลงของมูลค่ายุติธรรมของสินทรัพย์และหนี้สินที่เป็นตัวเงิน รวมถึงตราสารอนุพันธ์ที่เป็นเงินตราต่างประเทศที่ไม่ได้กำหนดให้เป็นเครื่องมือที่ใช้ป้องกันความเสี่ยง ณ วันที่ 31 ธันวาคม 2563

| สกุลเงิน | เพิ่มขึ้น / ลดลง (ร้อยละ) | ผลกระทบต่อกำไรก่อนภาษี (พันบาท) |
|--------------------|------------------------------|------------------------------------|
| เหรียญสหรัฐอเมริกา | +1 | 1,042 |
| เหรียญสหรัฐอเมริกา | -1 | (1,042) |

ความเสี่ยงจากอัตราดอกเบี้ย

บริษัทมีความเสี่ยงจากอัตราดอกเบี้ยที่สำคัญอันเกี่ยวข้องกับเงินฝากสถาบันการเงิน เงินกู้ยืมระยะสั้น และหนี้สินตามสัญญาเช่า สินทรัพย์และหนี้สินทางการเงินส่วนใหญ่มีอัตราดอกเบี้ยที่ปรับขึ้นลงตามอัตราตลาด หรือมีอัตราดอกเบี้ยคงที่ซึ่งใกล้เคียงกับอัตราตลาดในปัจจุบัน

ณ วันที่ 31 ธันวาคม 2563 และ 2562 สินทรัพย์ทางการเงินและหนี้สินทางการเงินที่สำคัญสามารถจัดตามประเภทอัตราดอกเบี้ย และสำหรับสินทรัพย์และหนี้สินทางการเงินที่มีอัตราดอกเบี้ยคงที่สามารถแยกตามวันที่ครบกำหนด หรือวันที่มีการกำหนดต่ออัตราดอกเบี้ยใหม่ (หากวันที่มีการกำหนดต่ออัตราดอกเบี้ยใหม่ถึงก่อน) ได้ดังนี้

(หน่วย: ล้านบาท)

| | ณ วันที่ 31 ธันวาคม 2563 | | | | | อัตราดอกเบี้ย ที่แท้จริง (ร้อยละต่อปี) |
|--|--------------------------|-----------------------|---------------------------------|------------------------|-------|--|
| | อัตราดอกเบี้ยคงที่ | | อัตรา ดอกเบี้ย ปรับขึ้นลง | ไม่มีอัตรา ดอกเบี้ย | รวม | |
| | ภายใน 1 ปี | มากกว่า 1 ถึง 5 ปี | ตาม ราคาตลาด | | | |
| สินทรัพย์ทางการเงิน | | | | | | |
| เงินสดและรายการเทียบเท่าเงินสด | - | - | 8 | - | 8 | 0.05 - 0.15 |
| ลูกหนี้การค้าและลูกหนี้อื่น | - | - | - | 126 | 126 | - |
| | - | - | 8 | 126 | 134 | |
| หนี้สินทางการเงิน | | | | | | |
| เงินเบิกเกินบัญชีและเงินกู้ยืมระยะสั้นจากสถาบันการเงิน | 764 | - | - | - | 764 | 2.40 - 4.47, MOR และ MLR - 2.25 |
| เจ้าหนี้การค้าและเจ้าหนี้อื่น | - | - | - | 222 | 222 | - |
| เงินกู้ยืมระยะสั้นจากกิจการที่เกี่ยวข้องกัน | 460 | - | - | - | 460 | 4.00 |
| หนี้สินตามสัญญาเช่า | 33 | 120 | - | - | 153 | 6.00 - 9.00 |
| | 1,257 | 120 | - | 222 | 1,599 | |

(หน่วย: ล้านบาท)

ณ วันที่ 31 ธันวาคม 2562

| | อัตรา ดอกเบี้ยคงที่ ภายใน 1 ปี | อัตราดอกเบี้ย ปรับขึ้นลงตาม ราคาตลาด | ไม่มีอัตรา ดอกเบี้ย | รวม | อัตราดอกเบี้ย (ร้อยละต่อปี) |
|--|--------------------------------------|--|------------------------|-------|--------------------------------|
| สินทรัพย์ทางการเงิน | | | | | |
| เงินสดและรายการเทียบเท่าเงินสด | - | 5 | - | 5 | 0.13 - 0.55 |
| ลูกหนี้การค้าและลูกหนี้อื่น | - | - | 128 | 128 | - |
| | - | 5 | 128 | 133 | |
| หนี้สินทางการเงิน | | | | | |
| | | | | | 2.40 - 3.45 |
| เงินเบิกเกินบัญชีและเงินกู้ยืมระยะ สั้นจากสถาบันการเงิน | 593 | - | - | 593 | และ MOR + 0.5 |
| เจ้าหนี้การค้าและเจ้าหนี้อื่น | - | - | 196 | 196 | - |
| เงินกู้ยืมระยะสั้นจากกิจการ ที่เกี่ยวข้องกัน | 440 | - | - | 440 | 4.00 |
| | 1,033 | - | 196 | 1,229 | |

การวิเคราะห์ผลกระทบของการเปลี่ยนแปลงอัตราดอกเบี้ย

ณ วันที่ 31 ธันวาคม 2563 ผลกระทบต่อกำไรก่อนภาษีของบริษัทฯจากการเปลี่ยนแปลงที่อาจเกิดขึ้นอย่างสมเหตุสมผลของอัตราดอกเบี้ยของเงินฝากธนาคารที่มีดอกเบี้ยที่ปรับขึ้นลงตามอัตราตลาดไม่มีสาระสำคัญ

ความเสี่ยงด้านสภาพคล่อง

บริษัทฯมีการติดตามความเสี่ยงจากการขาดสภาพคล่องโดยการใช้เงินเบิกเกินบัญชี เงินกู้ยืมจากบริษัทที่เกี่ยวข้องกันและสัญญาเช่า บริษัทฯมีความสามารถในการเข้าถึงแหล่งของเงินทุนที่หลากหลายอย่างเพียงพอ

รายละเอียดการครบกำหนดชำระของหนี้สินทางการเงินที่ไม่ใช่ตราสารอนุพันธ์และเครื่องมือทางการเงินที่เป็นตราสารอนุพันธ์ของบริษัทฯ ณ วันที่ 31 ธันวาคม 2563 ซึ่งพิจารณาจากกระแสเงินสดตามสัญญาที่ยังไม่คิดลดเป็นมูลค่าปัจจุบันสามารถแสดงได้ดังนี้

(หน่วย: พันบาท)

| | ไม่เกิน 1 ปี | 1 - 5 ปี | รวม |
|--|-----------------|----------------|----------------|
| รายการที่ไม่ใช่ตราสารอนุพันธ์ | | | |
| เงินเบิกเกินบัญชีและเงินกู้ยืมระยะสั้นจาก สถาบันการเงิน | 28,641 | - | 28,641 |
| เจ้าหนี้การค้าและเจ้าหนี้อื่น | 222,494 | - | 222,494 |
| เงินกู้ยืมระยะสั้นจากกิจการที่เกี่ยวข้องกัน | 460,000 | - | 460,000 |
| หนี้สินตามสัญญาเช่า | 42,129 | 131,408 | 173,537 |
| รวมรายการที่ไม่ใช่ตราสารอนุพันธ์ | 753,264 | 131,408 | 884,672 |
| ตราสารอนุพันธ์ | | | |
| หนี้สินตราสารอนุพันธ์: จ่ายชำระสุทธิ | 308 | - | 308 |

28.3 มูลค่ายุติธรรมของเครื่องมือทางการเงิน

เนื่องจากเครื่องมือทางการเงินส่วนใหญ่ของบริษัทฯจัดอยู่ในประเภทระยะสั้นหรือมีอัตราดอกเบี้ยใกล้เคียงกับอัตราดอกเบี้ยในตลาด บริษัทฯจึงประมาณมูลค่ายุติธรรมของเครื่องมือทางการเงินใกล้เคียงกับมูลค่าตามบัญชีที่แสดงในงบแสดงฐานะการเงิน

มูลค่ายุติธรรมของตราสารอนุพันธ์ ณ วันที่ 31 ธันวาคม 2563 และ 2562 มีดังนี้

| | (หน่วย: ล้านบาท) | |
|------------------------------------|------------------|--------|
| | 31 ธันวาคม | |
| | 2563 | 2562 |
| | ขาดทุน | ขาดทุน |
| ตราสารอนุพันธ์ | | |
| สัญญาซื้อเงินตราต่างประเทศล่วงหน้า | 0.30 | 0.06 |

บริษัทฯมีการประมาณการมูลค่ายุติธรรมของเครื่องมือทางการเงินตามหลักเกณฑ์ดังนี้

- สินทรัพย์และหนี้สินทางการเงินที่จะครบกำหนดในระยะเวลาอันสั้น ได้แก่ เงินสดและรายการเทียบเท่าเงินสด ลูกหนี้ เจ้าหนี้ เงินเบิกเกินบัญชีธนาคารและเงินกู้ยืมระยะสั้น แสดงมูลค่ายุติธรรมโดยประมาณตามมูลค่าตามบัญชีที่แสดงในงบแสดงฐานะการเงิน
- ตราสารอนุพันธ์ แสดงมูลค่ายุติธรรมซึ่งคำนวณโดยใช้เทคนิคการคิดลดกระแสเงินสดในอนาคตและแบบจำลองตามทฤษฎีในการประเมินมูลค่า ซึ่งข้อมูลที่ใช้ในการประเมินมูลค่าส่วนใหญ่เป็นข้อมูลที่สามารถสังเกตได้ในตลาดที่เกี่ยวข้อง เช่น อัตราแลกเปลี่ยนทันที อัตราแลกเปลี่ยนล่วงหน้าของเงินตราต่างประเทศ และเส้นอัตราผลตอบแทนของอัตราดอกเบี้ย เป็นต้น บริษัทฯได้คำนึงถึงผลกระทบของความเสี่ยงด้านเครดิตของคู่สัญญาในการประมาณมูลค่ายุติธรรมของตราสารอนุพันธ์

ในระหว่างปีปัจจุบัน บริษัทฯไม่มีการโอนรายการระหว่างลำดับชั้นของมูลค่ายุติธรรม

29. การบริหารจัดการทุน

นโยบายของคณะกรรมการบริษัทฯ คือการรักษาระดับทุนให้มั่นคงเพื่อรักษานักลงทุน เจ้าหนี้และความเชื่อมั่นของตลาด และก่อให้เกิดการพัฒนาของธุรกิจในอนาคต คณะกรรมการได้มีการกำกับดูแลผลตอบแทนจากการลงทุน

30. การอนุมัติงบการเงิน

งบการเงินนี้ได้รับอนุมัติให้ออกโดยกรรมการผู้มีอำนาจของบริษัทฯเมื่อวันที่ 25 มีนาคม 2564