

รายงานประจำปี 2564 Annual Report 2021



Golden richness...uniquely Thai



บริษัท สยามอุตสาหกรรมเกษตรอาหาร จำกัด (มหาชน)
Siam Agro-Food Industry Public Company Limited

A SUBSIDIARY OF 

สารบัญ

	หน้า
รายงานคณะกรรมการบริษัท	1
1. ข้อมูลทั่วไป	2
2. ประวัติความเป็นมา และลักษณะการประกอบธุรกิจ	
2.1 ประวัติความเป็นมาของบริษัท	3
2.2 ลักษณะการประกอบธุรกิจของบริษัท	3
2.3 วิสัยทัศน์ พันธกิจ และเป้าหมายการดำเนินธุรกิจ	3
2.4 นโยบายการพัฒนาอย่างยั่งยืน	4
3. โครงสร้างการถือหุ้น และการจัดการ	
3.1 ผู้ถือหุ้น	8
3.2 โครงสร้างการจัดการ	9
- คณะกรรมการบริษัท	10
- คณะกรรมการตรวจสอบ	10
- ประวัติกรรมการบริษัท	11
4. อัตราส่วนทางการเงิน	14
5. งบการเงินและรายงานของผู้สอบบัญชีรับอนุญาต	15



ผลการดำเนินงานของบริษัทในปี 2564 ดีขึ้นอย่างเห็นได้ชัดเมื่อเปรียบเทียบกับปี 2563 ทั้ง ๆ ที่ปริมาณการผลิตลดลง 10% แต่บริษัทยังสามารถมีรายได้จากการขายเพิ่มขึ้น 5% ซึ่งเป็นผลมาจากราคาขายที่สูงขึ้นและเงินบาทที่อ่อนค่าลง อีกทั้งสภาพภูมิอากาศที่เอื้ออำนวย ส่งผลให้ราคาสับปะรดเฉลี่ยลดลงถึง 37% ทำให้ผลประกอบการในปี 2564 ของบริษัทดีขึ้น แม้ว่าบริษัทจะยังไม่สามารถพลิกกลับมาทำได้ แต่ก็มียอดขาดทุนลดลงจากขาดทุน 438 ล้านบาท ในปี 2563 เป็นขาดทุน 55 ล้านบาท เนื่องจากปัญหาการขาดสภาพคล่องทางการเงิน

สำหรับปี 2565 อัตราเงินเฟ้อในตลาดหลักของเรา เช่น สหรัฐอเมริกาและยุโรป ทำให้ราคาขายสินค้าในซูปเปอร์มาร์เก็ตปรับตัวสูงขึ้น ส่งผลให้ราคาสินค้าจากประเทศต้นทางสูงขึ้นด้วย การเติบโตทางเศรษฐกิจโดยเฉพาะอย่างยิ่งในสหรัฐอเมริกา ทำให้ปริมาณความต้องการสินค้าเพิ่มสูงขึ้น โดยเฉพาะความต้องการน้ำสับปะรดเข้มข้นเพิ่มขึ้น ผลักดันให้ราคาสูงขึ้นไปถึง 2,000 เหรียญดอลลาร์สหรัฐต่อตัน และมีแนวโน้มที่ราคาจะสูงขึ้นต่อไป ส่วนในด้านปริมาณผลผลิตสับปะรดสำหรับการแปรรูปทั้งประเทศไทยคาดว่าจะมีปริมาณเพิ่มขึ้นเป็น 1.1 ล้านตัน

อย่างไรก็ตามใน ปี 2565 บริษัทยังคงต้องเผชิญกับความท้าทายต่างๆ เช่น การขนส่งระหว่างประเทศที่ยังคงประสบปัญหาในการจัดหาพื้นที่บนเรือ และอัตราค่าระวางที่สูงมาก การแพร่กระจายของเชื้อโควิดสายพันธุ์ Omicron ที่ส่งผลกระทบต่อแรงงานในการผลิต สงครามยูเครน-รัสเซียที่ส่งผลให้ราคาน้ำมันสูงขึ้นเป็น 120 เหรียญดอลลาร์สหรัฐต่อบาร์เรล ทำให้ต้นทุนด้านพลังงานและราคาสินค้าโภคภัณฑ์สูงขึ้น รวมทั้งราคาปุ๋ยก็มีการปรับเพิ่มขึ้น อันเป็นผลมาจากสงครามนี้เช่นเดียวกัน

บริษัทยังคงมุ่งเน้นการติดตามและควบคุมกระแสเงินสดอย่างใกล้ชิด โดยการบริหารอัตราการหมุนเวียนของสินค้าคงเหลือ และลูกหนี้การค้าให้เร็วขึ้น ควบคุมค่าใช้จ่ายต่างๆ ทั้งในส่วนสำนักงานและโรงงาน ตลอดจนการพัฒนาผลิตภัณฑ์ใหม่ที่ทำจากพืช และเครื่องดื่มชนิดต่างๆ ออกสู่ตลาด

นางสาวกัญญาค ตันติพิพัฒน์พงศ์
ประธานกรรมการ

1. ข้อมูลทั่วไป

บริษัท	บริษัท สยามอุตสาหกรรมเกษตรอาหาร จำกัด (มหาชน) Siam Agro-Food Industry Public Company Limited
ทุนจดทะเบียน	บริษัทมีทุนจดทะเบียน ณ วันที่ 31 ธันวาคม 2564 จำนวน 450,000,000 บาท เรียกชำระแล้ว 450,000,000 บาท แบ่งเป็นหุ้นสามัญทั้งสิ้น 450,000,000 หุ้น มูลค่าหุ้นละ 1.00 บาท
ประเภทธุรกิจ	การผลิตและจำหน่ายผลิตภัณฑ์เกี่ยวกับสับปะรด อาหารบรรจุขวด และผลไม้ตามฤดูกาล
ที่ตั้งสำนักงานใหญ่	เลขที่ 50 อาคารจีเอ็มเอ็ม แกรมมี เฟลส ชั้น 17 ถนนสุขุมวิท 21 (อโศก) แขวงคลองเตยเหนือ เขตวัฒนา กรุงเทพมหานคร 10110 โทรศัพท์ +66 (0)2 665 9333 โทรสาร +66 (0)2 665 9348
ที่ตั้งสาขา	(1) เลขที่ 363 หมู่ที่ 2 ถนนนิคมสาย 13 ตำบลนิคมพัฒนา อำเภอนิคมพัฒนา จังหวัดระยอง 21180 โทรศัพท์ +66 (0)38 636 014-23 โทรสาร +66 (0)38 636 013 (2) เลขที่ 11/3 หมู่ที่ 2 ถนนเพชรเกษม ตำบลเขาน้อย อำเภอปราณบุรี จังหวัดประจวบคีรีขันธ์ 77120 โทรศัพท์ +66 (0)32 622 334-5 โทรสาร +66 (0)32 622 336 (3) เลขที่ 27/9-10 หมู่ที่ 5 ถนนปู่เจ้าสมิงพราย ตำบลบางหญ้าแพรก อำเภอพระประแดง จังหวัดสมุทรปราการ 10130 โทรศัพท์/โทรสาร +66 (0)2 385 9249
Home Page	www.saico.co.th
E-mail address	saico@saico.co.th

2. ประวัติความเป็นมาและลักษณะการประกอบธุรกิจ

2.1 ประวัติความเป็นมาของบริษัท

บริษัท สยามอุตสาหกรรมเกษตรอาหาร จำกัด (มหาชน) จดทะเบียนก่อตั้งเมื่อวันที่ 23 พฤษภาคม 2521 ด้วยทุนจดทะเบียน 30 ล้านบาท เพื่อประกอบธุรกิจผลิตและจำหน่ายสับประรดกระป๋อง บริษัทได้ดำเนินการผลิตครั้งแรกเมื่อเดือนตุลาคม 2522 บริษัทได้จดทะเบียนเป็นบริษัทจดทะเบียนในตลาดหลักทรัพย์แห่งประเทศไทยในปี 2532 และได้เพิกถอนหุ้นสามัญของ บริษัทจากการเป็นหลักทรัพย์จดทะเบียนในตลาดหลักทรัพย์แห่งประเทศไทย ในวันที่ 7 กันยายน 2552

เมื่อวันที่ 29 ตุลาคม 2558 บริษัทได้มีการเพิ่มทุนจดทะเบียนและทุนชำระแล้ว จากเดิม 200 ล้านบาท เป็น 450 ล้านบาท โดยมีบริษัท อุตสาหกรรมสับประรดกระป๋องไทย จำกัด ซึ่งทำธุรกิจแปรรูปสับประรดเช่นเดียวกับบริษัท เป็นผู้ถือหุ้นใหญ่ มีสัดส่วนการถือหุ้นร้อยละ 97.92 ของหุ้นสามัญที่จำหน่ายได้และมีสิทธิออกเสียงทั้งหมด

2.2 ลักษณะการประกอบธุรกิจของบริษัท

บริษัท สยามอุตสาหกรรมเกษตรอาหาร จำกัด (มหาชน) เป็นผู้ผลิตและจำหน่ายผลิตภัณฑ์แปรรูปผลไม้ในเขตร้อน และอาหารบรรจุขวด ผลิตภัณฑ์ที่เป็นสินค้าหลักของบริษัท ได้แก่ สับประรดกระป๋อง (Canned Pineapple) น้ำสับประรดเข้มข้นบรรจุในถุงพลาสติกแข็ง และน้ำสับประรดเข้มข้นแช่แข็ง (Aseptic and Frozen Pineapple Juice Concentrate) น้ำสับประรดพร้อมดื่มบรรจุในถุงพลาสติกแข็ง (Aseptic Pineapple Single Strength Juice) สับประรดชั้นย่อยบรรจุในถุงพลาสติกแข็ง (Aseptic Crush) ผลไม้อบแห้ง (Dehydrated fruits) และซอสสำเร็จรูป (Ready-to-Use Sauces) เป็นต้น ซึ่งขบวนการผลิตสินค้าเพื่อจำหน่ายของบริษัทนั้น จะใช้สับประรดสดที่ซื้อจากเกษตรกรเป็นหลัก โดยผ่านกระบวนการผลิต ที่ได้รับการรับรองมาตรฐาน เช่น ISO 22000 ISO 9001 HACCP BRC IFS KOSHER และ HALAL เป็นต้น

2.3 วิสัยทัศน์ พันธกิจ และเป้าหมายการดำเนินธุรกิจ

วิสัยทัศน์

Saico ผู้นำในอุตสาหกรรมสับประรดของประเทศไทย

พันธกิจ

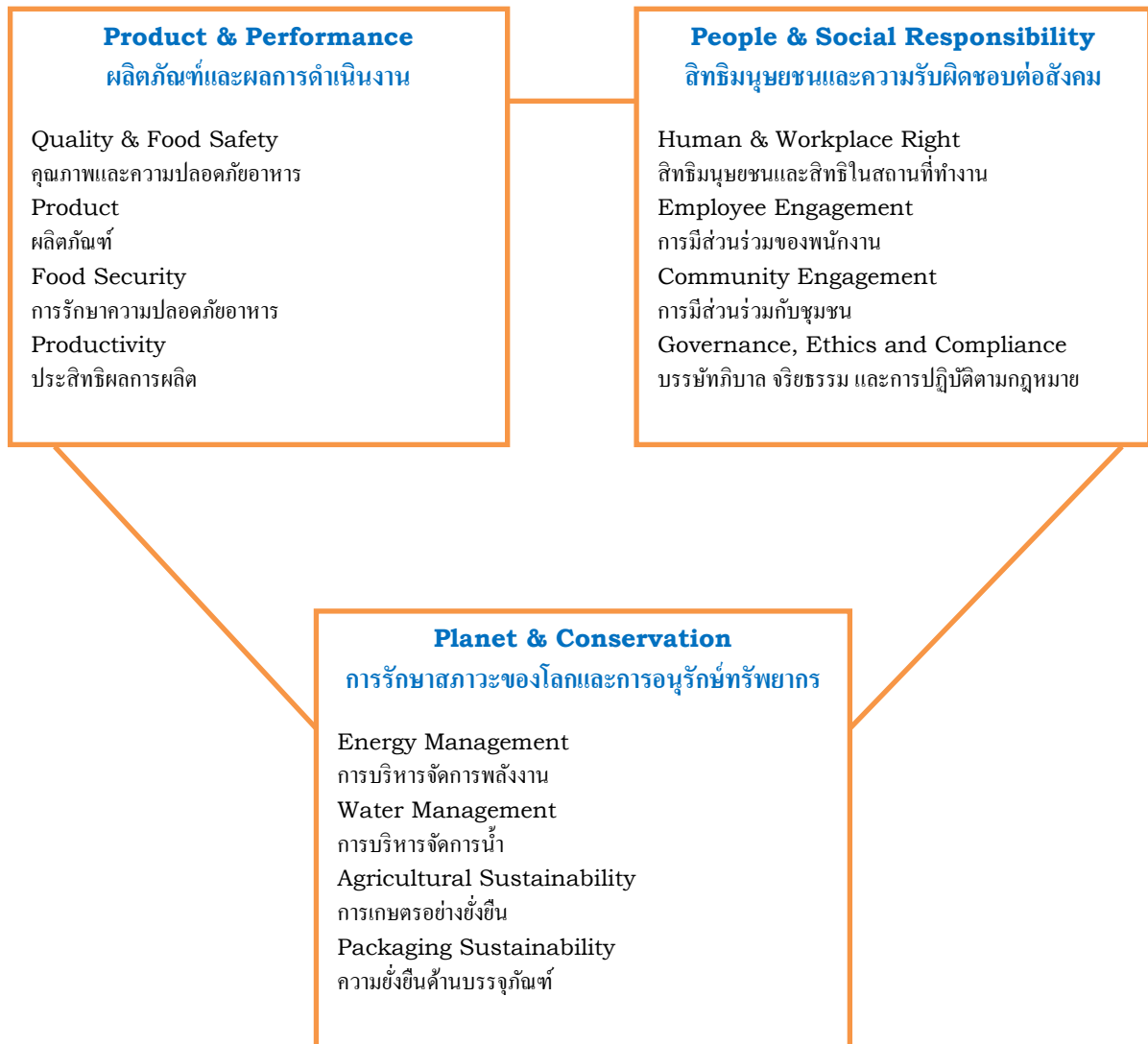
ด้วยคุณภาพและประสิทธิภาพ มาตรฐาน จริยธรรม ความรับผิดชอบต่อสังคมและสิ่งแวดล้อม เพื่อการพัฒนาอย่างยั่งยืน

เป้าหมายการดำเนินธุรกิจ

บริษัทมีเป้าหมายที่จะรักษาปริมาณการผลิตและขยายตามความต้องการของตลาดโลกที่เพิ่มขึ้น และจะพัฒนาคุณภาพผลิตภัณฑ์และบริการให้เป็นที่ยอมรับในระดับสากลเพื่อให้สามารถตอบสนองความต้องการของลูกค้า และมีผลประกอบการที่ดีอย่างต่อเนื่อง

2.4 นโยบายการพัฒนายั่งยืน

3 เสาหลักแห่งการพัฒนายั่งยืน



นโยบายการพัฒนายั่งยืนของ Saico ครอบคลุมหลักสากล 10 ประการของข้อตกลงโลกแห่งสหประชาชาติ (The Ten Principles of the United Nations Global Compact) ซึ่งประกอบด้วย

สิทธิมนุษยชน

- หลักการที่ 1 - สนับสนุนและเคารพในการปกป้องสิทธิมนุษยชนที่ประกาศในระดับสากล ตามขอบเขตอำนาจที่เอื้ออำนวย
- หลักการที่ 2 - หมั่นตรวจตราดูแลมิให้ธุรกิจของตนเข้าไปมีส่วนเกี่ยวข้องกับการล่วงละเมิดสิทธิมนุษยชน

แรงงาน

หลักประการที่ 3 - ส่งเสริมสนับสนุนเสรีภาพในการรวมกลุ่มของแรงงานและการรับรองสิทธิในการร่วมเจรจาต่อรองอย่างจริงจัง

หลักประการที่ 4 - จัดการใช้แรงงานเกณฑ์และที่เป็นการบังคับในทุกรูปแบบ

หลักประการที่ 5 - ยกเลิกการใช้แรงงานเด็กอย่างจริงจัง

หลักประการที่ 6 - จัดการเลือกปฏิบัติในเรื่องการจ้างงานและการประกอบอาชีพ

สิ่งแวดล้อม

หลักประการที่ 7 - สนับสนุนแนวทางการระแวดระวังในการดำเนินงานที่อาจส่งผลกระทบต่อสิ่งแวดล้อม

หลักประการที่ 8 - อาสาจัดทำกิจกรรมที่ส่งเสริมการยกระดับความรับผิดชอบต่อสิ่งแวดล้อม

หลักประการที่ 9 - ส่งเสริมการพัฒนาและการเผยแพร่เทคโนโลยีที่เป็นมิตรต่อสิ่งแวดล้อม

การด้านทุจริต

หลักประการที่ 10 - ดำเนินงานในทางต่อต้านการทุจริต รวมทั้งการกรรโชก และการให้สินบนในทุกรูปแบบ

ด้านผลิตภัณฑ์และผลการดำเนินงาน

นโยบายคุณภาพ - ด้วยทีมงานที่ดี มีกระบวนการที่ทันสมัย SAICO มุ่งผลิตสินค้าที่มีคุณภาพและปลอดภัย ใส่ใจสิ่งแวดล้อม สอดคล้องมาตรฐานสากล เพื่อผลความพึงพอใจของลูกค้า และพัฒนาอย่างยั่งยืน

1. คุณภาพและความปลอดภัยอาหาร

บริษัทฯ จะผลิตสินค้าภายใต้ กฎหมาย ระเบียบข้อบังคับ มาตรฐานสากล และระบบบริหารคุณภาพ รวมทั้งควบคุมคุณภาพและความปลอดภัยของอาหาร ตามมาตรฐานและเกณฑ์การปฏิบัติของลูกค้า

2. ผลิตภัณฑ์

ในการพัฒนาผลิตภัณฑ์ บริษัทฯ จะพิจารณาถึงกฎหมายและความต้องการของกลุ่มผู้บริโภคเฉพาะ ส่งเสริมการผลิตผลิตภัณฑ์อาหารเพื่อสุขภาพ และจะไม่ใช้ส่วนผสมที่ได้จากการดัดแปลงพันธุกรรม GMO แต่อาจใช้ส่วนผสมที่อาจก่อให้เกิดภูมิแพ้ต่อผู้บริโภคบางคนเท่าที่จำเป็น ภายใต้การควบคุมดูแลการผลิตอย่างเข้มงวดในทุกขั้นตอน เพื่อป้องกันการปนเปื้อนข้ามไปยังผลิตภัณฑ์อื่นๆ

3. การปกป้องความปลอดภัยอาหาร

บริษัทฯ จะจัดให้มีและรักษาไว้ซึ่งระบบการปกป้องความปลอดภัยของอาหาร โดยถือเป็นส่วนหนึ่งของ มาตรการเพื่อความปลอดภัยอาหาร บริษัทฯ จะทำการควบคุมเพื่อให้มั่นใจว่าผลิตภัณฑ์ได้รับการปกป้อง จากการกระทำต่าง ๆ ที่อาจจะทำให้เกิดการปนเปื้อน ตามระเบียบปฏิบัติ กฎหมายที่เกี่ยวข้อง และข้อกำหนด ของลูกค้า

4. ประสิทธิภาพการดำเนินงาน

บริษัทฯ จะมุ่งเน้นการดำเนินงานให้ได้ประสิทธิภาพสูงสุดและเพิ่มมูลค่าผลิตภัณฑ์เพื่อให้มั่นใจว่า มีการใช้ ทรัพยากรอย่างมีประสิทธิภาพ สร้างเสริมขีดความสามารถในการทำงานของพนักงานด้วยการให้การฝึกอบรม ที่จำเป็นและการสนับสนุนปัจจัยต่าง ๆ อย่างเหมาะสม เพื่อการเจริญเติบโตพัฒนาของบริษัทฯ และพนักงาน

ด้านสิทธิมนุษยชนและความรับผิดชอบต่อสังคม

นโยบายความรับผิดชอบต่อสังคม – บริษัทฯ จะให้การยอมรับและเคารพในสิทธิมนุษยชน โดยยึดถือตามแนวทางปฏิบัติที่ดีในสถานที่ทำงานอย่างรับผิดชอบต่อสังคม ส่งเสริมความสัมพันธ์ที่ดี เน้นการมีส่วนร่วมของพนักงานและการมีส่วนร่วมของ บริษัทฯ กับชุมชน รวมทั้งจะดำเนินธุรกิจตามหลักบรรษัทภิบาลและจริยธรรม บริษัทฯ จะส่งเสริมนโยบายนี้กับ ผู้ส่งมอบและผู้รับเหมาในห่วงโซ่อุปทานของบริษัท

1. สิทธิมนุษยชนและสถานที่ทำงาน

บริษัทฯ จะส่งเสริมความรับผิดชอบต่อสังคมโดยคำนึงถึงหลักเกณฑ์การปฏิบัติสากล และยึดถือเกณฑ์ การปฏิบัติที่ดีต่อไปนี้

- 1.1 **แรงงานเด็ก:** บริษัทฯ จะไม่เกี่ยวข้องหรือให้การสนับสนุนการใช้แรงงานที่มีอายุต่ำกว่า 18 ปี
- 1.2 **การเกณฑ์แรงงาน แรงงานบังคับ และการค้ามนุษย์:** บริษัทฯ จะไม่เกี่ยวข้องหรือให้การสนับสนุน การใช้แรงงานบังคับ และ/หรือแรงงานที่ไม่สมัครใจ รวมทั้งการค้ามนุษย์
- 1.3 **สุขภาพและความปลอดภัย:** บริษัทฯ จะจัดให้มีสภาพแวดล้อมการทำงานที่ปลอดภัย และถูกสุขอนามัย บ้านพักที่เหมาะสม และจัดให้มีขั้นตอนที่เพียงพอในการป้องกันอุบัติเหตุ
- 1.4 **เสรีภาพในการสมาคมและสิทธิในการรวมกลุ่มเจรจาต่อรอง:** บริษัทฯ จะเคารพต่อเสรีภาพในการสมาคม และสิทธิในการรวมกลุ่มเจรจาต่อรองของพนักงานตามกฎหมายที่กำหนด
- 1.5 **การเลือกปฏิบัติ:** บริษัทฯ จะไม่เกี่ยวข้องหรือสนับสนุนให้มีการเลือกปฏิบัติใด ๆ อันเนื่องจาก อายุ เชื้อชาติ วรรณะ ชนชาติกำเนิด ศาสนา ความพิการ เพศ รสนิยมทางเพศ การเป็นสมาชิกสหภาพแรงงาน หรือความสัมพันธ์ทางการเมือง
- 1.6 **บทลงโทษทางวินัย:** บริษัทฯ จะไม่เกี่ยวข้องหรือสนับสนุนให้มีการใช้บทลงโทษทางร่างกาย การข่มขู่ คุกคามทางกายหรือใจ และ/หรือการใช้วาจาที่ทารุณจิตใจ
- 1.7 **ชั่วโมงทำงาน:** บริษัทฯ จะปฏิบัติให้เป็นไปตามกฎหมายในเรื่องชั่วโมงการทำงาน การทำงานล่วงเวลา และวันหยุดประจำสัปดาห์ โดยจัดให้มีวันหยุดอย่างน้อย 1 วันในทุก 7 วัน
- 1.8 **ค่าตอบแทน:** บริษัทฯ จะจ่ายค่าจ้างให้กับพนักงาน โดยไม่ต่ำกว่าค่าจ้างขั้นต่ำตามกฎหมาย
- 1.9 **ระบบบริหารจัดการ:** บริษัทฯ จะทำให้มั่นใจว่านโยบายดังกล่าวข้างต้น เป็นที่เปิดเผยต่อหน่วยงานที่สนใจ และจะทำการทบทวนเป็นระยะเพื่อปรับปรุงอย่างต่อเนื่อง

2. การมีส่วนร่วมของพนักงาน

บริษัทฯ จะเสริมสร้างบรรยากาศการทำงานที่ดี ส่งเสริมให้พนักงานได้มีส่วนร่วม เช่น ในการกำหนดเป้าหมายการดำเนินงาน การแสดงความคิดเห็น ข้อเสนอแนะเพื่อการพัฒนาอย่างเป็นอิสระ และจะเปิดเผย ผลการดำเนินงานให้พนักงานได้รับทราบเป็นระยะอย่างโปร่งใส

3. การมีส่วนร่วมกับชุมชน

บริษัทฯ จะเสริมสร้างการมีส่วนร่วมของบริษัทฯ กับชุมชน มีการเผยแพร่ข้อมูลที่แสดงถึงผลกระทบจากการดำเนินงานของบริษัทฯ ที่มีต่อชุมชนและสิ่งแวดล้อม จัดให้มีการติดต่อสื่อสารอย่างจริงจังและโปร่งใส กับชุมชนอย่างต่อเนื่อง และ จะให้การสนับสนุนกิจกรรมทางสังคมเพื่อส่งเสริมการพัฒนาชุมชน เช่น ด้านศาสนาและการศึกษา เป็นต้น

4. บรรษัทภิบาล จริยธรรม และการปฏิบัติตามกฎหมาย

บริษัทฯ จะดำเนินธุรกิจด้วยความโปร่งใส ภายใต้การกำกับดูแลกิจการที่ดี มุ่งพัฒนาจริยธรรมในการประกอบธุรกิจตลอดทั้งห่วงโซ่อุปทานอย่างต่อเนื่อง และจะปฏิบัติตามหลักกฎหมาย กฎ ระเบียบต่าง ๆ ที่เกี่ยวข้องกับการดำเนินธุรกิจอย่างเคร่งครัด บริษัทฯ และพนักงานทุกระดับจะทำการต่อต้านการคอร์รัปชัน ในทุกรูปแบบ รวมทั้งการทุจริตในหน้าที่ และการให้/รับสินบน

ด้านการรักษาภาวะของโลกและการอนุรักษ์ทรัพยากร

นโยบายสิ่งแวดล้อมและการอนุรักษ์ – บริษัทฯ จะส่งเสริมการใช้ทรัพยากรอย่างมีประสิทธิภาพเพื่อให้มั่นใจว่า การปล่อยก๊าซเรือนกระจกจากกิจกรรมของบริษัทฯ จะลดลง บริษัทฯ จะยึดถือปฏิบัติตามกฎหมายด้านสิ่งแวดล้อม และการควบคุมมลพิษอย่างเคร่งครัด โดยคำนึงถึงผลกระทบต่อ ชุมชน พนักงาน และประเทศชาติ บริษัทฯ จะดำเนินการ ร่วมกับผู้ส่งมอบวัตถุดิบเพื่อการพัฒนาอย่างยั่งยืน

1. การบริหารจัดการพลังงาน

บริษัทฯ จะส่งเสริมการใช้พลังงานอย่างมีประสิทธิภาพ เพิ่มการใช้พลังงานหมุนเวียน และลดการปล่อยก๊าซเรือนกระจกอันเป็นผลเนื่องมาจากกิจกรรมของบริษัทฯ

2. การบริหารจัดการน้ำ

บริษัทฯ จะส่งเสริมให้มีการใช้น้ำอย่างมีประสิทธิภาพ เพื่อให้มั่นใจในความยั่งยืนของแหล่งน้ำและจะควบคุมผลกระทบที่เกิดขึ้นจากคุณภาพน้ำทิ้งให้เป็นไปตามกฎหมาย

3. การเกษตรอย่างยั่งยืน

บริษัทฯ จะดำเนินการและส่งเสริมความยั่งยืนทางการเกษตร ดังต่อไปนี้

- 3.1 ริเริ่มโครงการด้านการเกษตรและแนวทางปฏิบัติต่างๆ เพื่อให้มั่นใจได้ว่าชาวไร่จะมีรายได้ที่เหมาะสม และยั่งยืน
- 3.2 ส่งเสริมการใช้เทคนิคการจัดการศัตรูพืชแบบบูรณาการ เพื่อป้องกันศัตรูพืช วัชพืช และโรค โดยการทำให้ มั่นใจได้ว่ามีการใช้สารเคมีเท่าที่จำเป็น เหมาะสม และปลอดภัย
- 3.3 เพิ่มการเฝ้าระวังเพื่อให้มั่นใจและให้การปกป้อง การทำลายป่าและการเก็บเกี่ยวผลผลิตที่ผิดกฎหมาย
- 3.4 ส่งเสริมให้มีการดูแลรักษาและ/หรือ พัฒนาปรับปรุงดิน ป้องกันการพังทลาย และลดการปล่อยก๊าซ เรือนกระจก

4. ความยั่งยืนด้านบรรจุภัณฑ์

บริษัทฯ จะส่งเสริมให้มีการใช้วัสดุบรรจุภัณฑ์อย่างมีประสิทธิภาพ และจะลดผลกระทบต่อสิ่งแวดล้อม จากบรรจุภัณฑ์เพื่อความยั่งยืนโดยใช้หลักการ 3R: Reduce (การลด) Reuse (การใช้ซ้ำ) และ Recycle (การหมุนเวียนกลับมาใช้ใหม่)

3. โครงสร้างการถือหุ้น และการจัดการ

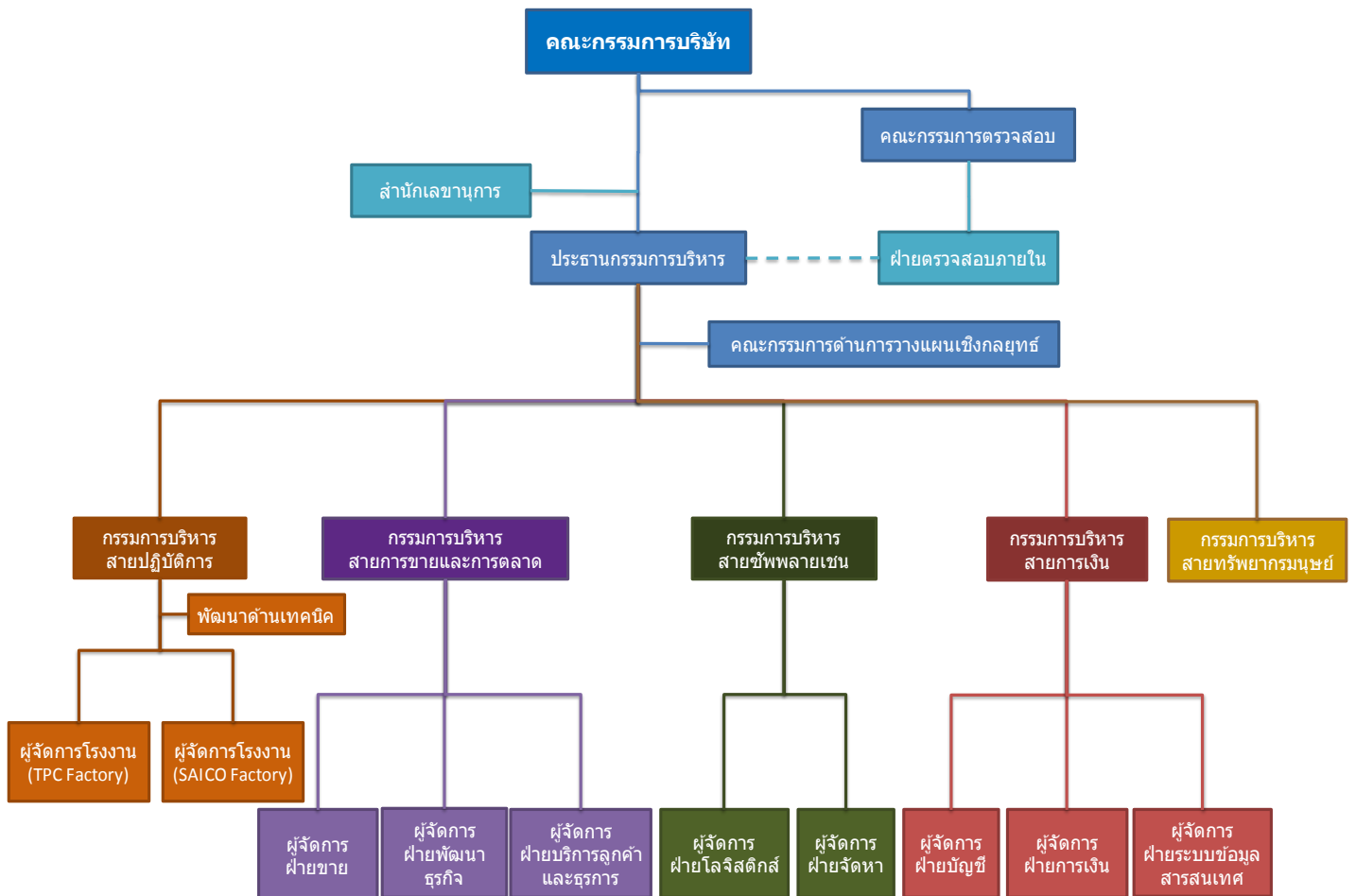
3.1 ผู้ถือหุ้น

กลุ่มผู้ถือหุ้นสูงสุด 10 รายแรก ณ วันที่ 31 ธันวาคม 2564 มีรายชื่อ ดังต่อไปนี้

ลำดับที่	ผู้ถือหุ้น	จำนวนหุ้น	ร้อยละ
1	บริษัท อุตสาหกรรมสับปรดกระป๋องไทย จำกัด	440,638,363	97.92%
2	น.ส. พรจันทร์ โชคชัยณรงค์	3,000,000	0.67%
3	นายกิตติชัย ไกรก่อกิจ	1,592,567	0.35%
4	นายสมจิตต์ ตีวัฒนเจริญผล	1,016,849	0.23%
5	นางวิภาวัลย์ เศรษฐพัฒน์ชัย	925,300	0.21%
6	นางสาวกัญญภัค ตันติพิพัฒน์พงศ์	500,000	0.11%
7	น.ส.มยุรี เอกอุกฤษฏ์กุล	251,849	0.06%
8	นายพิสิฐ พฤษไพบูลย์	143,267	0.03%
9	นายอมรวัฒน์ น้ำดอกไม้	105,000	0.02%
10	นายสันติ ภิรมย์ภักดี	100,000	0.02%
	รวม	448,273,195	99.62%

3.2 โครงสร้างการจัดการ

โครงสร้างการจัดการของบริษัท ณ วันที่ 31 ธันวาคม 2564 เป็นดังนี้



ณ วันที่ 31 ธันวาคม 2564 โครงสร้างการจัดการของบริษัทประกอบด้วยคณะกรรมการหลักจำนวน 2 ชุด ได้แก่ คณะกรรมการบริษัท และคณะกรรมการตรวจสอบ

คณะกรรมการบริษัท จำนวนทั้งหมด 6 ท่าน ประกอบด้วย

ชื่อ	ตำแหน่ง	จำนวนครั้งที่เข้าประชุม
1. นางสาวกัญญภัค ตันติพิพัฒน์พงศ์	ประธานกรรมการ และกรรมการผู้มีอำนาจ	4/4
2. นายตรีชัชวาล บุญนาคน	ประธานกรรมการตรวจสอบ	4/4
3. นายสุจิริต อิศรางกูร ณ อยุธยา	กรรมการตรวจสอบ	4/4
4. นางสาวลินดา โอสถาวรนนท์	กรรมการตรวจสอบ	4/4
5. นางอำนวยการ ทัพพงษ์	กรรมการผู้มีอำนาจ	4/4
6. นางศรีสลา ภวภัยกุล	กรรมการผู้มีอำนาจ	2/4

- นางสาวอโนชา เกตุสมาธิ เลขานุการคณะกรรมการ และเลขานุการบริษัท

คณะกรรมการตรวจสอบ จำนวนทั้งหมด 3 ท่าน ประกอบด้วย

ชื่อ	ตำแหน่ง	จำนวนครั้งที่เข้าประชุม
1. นายตรีชัชวาล บุญนาคน *	ประธานกรรมการตรวจสอบ	4/4
2. นางสาวลินดา โอสถาวรนนท์	กรรมการตรวจสอบ	4/4
3. นายสุจิริต อิศรางกูร ณ อยุธยา*	กรรมการตรวจสอบ	4/4

* มีความรู้และประสบการณ์เพียงพอที่จะสามารถทำหน้าที่ในการสอบทานความน่าเชื่อถือของงบการเงิน

- นางสาวอโนชา เกตุสมาธิ เลขานุการคณะกรรมการตรวจสอบ

ประวัติกรรมการบริษัท



ชื่อ-นามสกุล	:	นางสาวกัญญกัต ตันติพิพัฒน์พงศ์
ตำแหน่ง	:	ประธานกรรมการบริษัท กรรมการผู้มีอำนาจ และประธานกรรมการบริหาร
การดำรงตำแหน่ง	:	2551- ปัจจุบัน
อายุ (ปี)	:	56
วุฒิการศึกษาสูงสุด	:	Executive MBA สถาบันบัณฑิตบริหารธุรกิจศศินทร์ จุฬาลงกรณ์มหาวิทยาลัย
การอบรม	:	<ul style="list-style-type: none">- หลักสูตรการป้องกันราชอาณาจักร (วปอ.) รุ่นที่ 60 ของวิทยาลัยป้องกันราชอาณาจักร สถาบันวิชาการป้องกันประเทศ ประจำปีการศึกษา 2560-2561- “The Program on Logistics Management (ENLM)” by AOTS at Yokohama Kenshu Center (YKC), Japan- ประกาศนียบัตรสถาบันกรรมการบริษัทไทย Director Accreditation Program รุ่น 73/2008- การบริหารความเสี่ยงสำหรับผู้บริหาร รุ่นที่ 9 คณะเศรษฐศาสตร์ จุฬาลงกรณ์มหาวิทยาลัย- The Training Program on Green Logistics For the ASEAN Member Countries (EALM) at Tokyo Kenshu Center, Japan- Advanced Audit Committee Program : AACP 23/2016 at IOD(Thai Institute of Directors)- Board of Director & Senior Leader Course: Leading Role in Insurance Business
สัดส่วนการถือหุ้นในบริษัท	:	500,000 หุ้น คิดเป็น (0.111%)
ตำแหน่งอื่นในปัจจุบัน	:	<ul style="list-style-type: none">- ประธานกรรมการ บริษัท อุตสาหกรรมสับปะรดกระป๋องไทย จำกัด- ประธานกรรมการตรวจสอบ บริษัท เจนเนอราลี่ประกันภัย (ไทยแลนด์) จำกัด (มหาชน)- ประธานกรรมการตรวจสอบ บริษัท เจนเนอราลี่ประกันชีวิต (ไทยแลนด์) จำกัด (มหาชน)- นายกกิตติมศักดิ์ และที่ปรึกษา สมาคมผู้ผลิตอาหารสำเร็จรูป- ที่ปรึกษาสภาผู้ส่งสินค้าทางเรือแห่งประเทศไทย
ประสบการณ์ (5ปีย้อนหลัง):	:	<ul style="list-style-type: none">- ประธานสภาผู้ส่งสินค้าทางเรือแห่งประเทศไทย



ชื่อ-นามสกุล : นายตรีชวัญ บุญนาค
ตำแหน่ง : ประธานกรรมการตรวจสอบ
การดำรงตำแหน่ง : 2549 - ปัจจุบัน
อายุ (ปี) : 64
วุฒิการศึกษาสูงสุด : - ปริญญาโท บริหารธุรกิจ
University of North Texas, U.S.A.
การอบรม : - ประกาศนียบัตรสถาบันกรรมการบริษัทไทย
Director Accreditation Program รุ่น 58/2006
: - ประกาศนียบัตรสถาบันกรรมการบริษัทไทย
Director Certificate Program รุ่น 12/2001
สัดส่วนการถือหุ้นในบริษัท : 50,000 หุ้น คิดเป็น (0.011%)
ตำแหน่งอื่นในปัจจุบัน : - กรรมการอิสระ และประธานกรรมการตรวจสอบ
บมจ. เอสวีไอ
- ประธานกรรมการ บริษัทเฟรเซอร์ส พร็อพเพอร์ตี้
อินดัสเตรียล รีท แมนเนจ്മেন্ট (ประเทศไทย) จำกัด
- ประธานกรรมการ บริษัท ตรีวีรรณตรา จำกัด



ชื่อ-นามสกุล : นายสุจิต อิศรางกูร ณ อยุธยา
ตำแหน่ง : กรรมการตรวจสอบ
การดำรงตำแหน่ง : 2549 - ปัจจุบัน
อายุ (ปี) : 54
วุฒิการศึกษาสูงสุด : ปริญญาโท บริหารธุรกิจ
California State Polytechnic University,
Pomona, U.S.A.
การอบรม : ประกาศนียบัตรสถาบันกรรมการบริษัทไทย
Director Accreditation Program รุ่น 58/2006
สัดส่วนการถือหุ้นในบริษัท : 50,000 หุ้น คิดเป็น (0.011%)
ตำแหน่งในปัจจุบัน : - กรรมการผู้จัดการ บริษัท สินสุจิต จำกัด
- กรรมการผู้จัดการ บริษัท แซด ทู ไนน์ จำกัด



ชื่อ-นามสกุล : นางสาวลินดา โอธวารันท์
ตำแหน่ง : กรรมการตรวจสอบ
การดำรงตำแหน่ง : 2550 - ปัจจุบัน
อายุ (ปี) : 52
วุฒิการศึกษาสูงสุด : - ปริญญาโท (นิติศาสตร์มหาบัณฑิต)
มหาวิทยาลัยเมลเบิร์น ประเทศออสเตรเลีย
การอบรม : - ประกาศนียบัตรสถาบันกรรมการบริษัทไทย
Director Accreditation Program รุ่น 68/2551
สัดส่วนการถือหุ้นในบริษัท : ไม่มี
ตำแหน่งอื่นในปัจจุบัน : - หุ่นส่วน
บริษัท สำนักกฎหมายสากลสยามพรีเมียร์ จำกัด
- นายความและที่ปรึกษากฎหมาย
บริษัท สำนักกฎหมายสากลสยามพรีเมียร์ จำกัด



ชื่อ-นามสกุล : นางอำนวยการ ทัพพงษ์
ตำแหน่ง : กรรมการผู้มีอำนาจ
การดำรงตำแหน่ง : 2553 - ปัจจุบัน
อายุ (ปี) : 67
วุฒิการศึกษาสูงสุด : ปริญญาตรี สาขาบัญชี
มหาวิทยาลัยรามคำแหง
สัดส่วนการถือหุ้นในบริษัท : 100 หุ้น คิดเป็น (0.00002%)
ตำแหน่งอื่นในปัจจุบัน : - กรรมการบริษัท อุตสาหกรรมสับปะรดกระป๋องไทย จำกัด



ชื่อ-นามสกุล : ดร.ศรีสลา ภวมัยกุล
ตำแหน่ง : กรรมการผู้มีอำนาจ
การดำรงตำแหน่ง : 2555 - ปัจจุบัน
อายุ (ปี) : 62 ปี
วุฒิการศึกษาสูงสุด : ปริญญาเอก สาขาบริหารธุรกิจ มหาวิทยาลัยราชภัฏสวนดุสิต
สัดส่วนการถือหุ้นในบริษัท : 20,000 หุ้น คิดเป็น (0.004%)
ตำแหน่งอื่นในปัจจุบัน : ไม่มี

4. อัตราส่วนทางการเงิน

	หน่วย	2564	2563	2562	2561	2560
ก. อัตราส่วนสภาพคล่อง						
อัตราส่วนสภาพคล่อง	เท่า	0.25	0.29	0.41	0.91	1.05
อัตราส่วนสภาพคล่องหมุนเร็ว	เท่า	0.07	0.09	0.11	0.21	0.24
อัตรากระแสเงินสดจากการดำเนินงานต่อหนี้สินหมุนเวียน	เท่า	0.14	(0.13)	0.03	(0.00)	0.14
อัตราส่วนหมุนเวียนของลูกหนี้	เท่า	11.09	8.60	8.40	8.06	8.98
ระยะเวลาเก็บหนี้เฉลี่ย	วัน	32.46	41.88	42.86	44.67	40.09
อัตราส่วนหมุนเวียนสินค้าคงเหลือ	เท่า	4.45	4.96	3.53	2.22	2.87
ระยะเวลาขายสินค้าเฉลี่ย	วัน	80.92	72.64	102.07	161.89	125.45
อัตราส่วนหมุนเวียนเจ้าหนี้	เท่า	8.00	13.88	15.34	10.72	12.50
ระยะเวลาชำระหนี้	วัน	44.97	25.94	23.47	33.60	28.81
Cash Cycle	วัน	68.40	88.57	121.46	172.95	136.72
ข. อัตราส่วนแสดงความสามารถในการหากำไร						
อัตรากำไร (ขาดทุน) ขั้นต้น	(%)	8.53	(26.57)	(29.32)	(1.74)	10.27
อัตรากำไร (ขาดทุน) จากการดำเนินงาน	(%)	2.07	(25.06)	(35.41)	(5.97)	6.66
อัตรากำไรอื่น	(%)	2.94	10.09	2.54	1.95	3.74
อัตรากำไร (ขาดทุน) สุทธิ	(%)	(4.64)	(36.26)	(32.44)	(7.98)	4.82
ค. อัตราส่วนแสดงประสิทธิภาพในการดำเนินงาน						
อัตราผลตอบแทนจากสินทรัพย์	(%)	(5.88)	(41.06)	(37.12)	(8.93)	7.44
อัตราผลตอบแทนจากสินทรัพย์ถาวร	(%)	3.79	(90.86)	(110.63)	(25.01)	40.82
อัตราการหมุนเวียนของสินทรัพย์	เท่า	1.27	1.13	1.14	1.12	1.54
ง. อัตราส่วนวิเคราะห์นโยบายทางการเงิน						
อัตราส่วนหนี้สินต่อส่วนของผู้ถือหุ้น	เท่า	(2.28)	(2.64)	(7.01)	4.04	2.62
อัตราส่วนความสามารถชำระดอกเบี้ย	เท่า	0.48	(4.91)	(12.92)	(2.76)	4.00

5. งบการเงินและรายงานของผู้สอบบัญชีรับอนุญาต

รายงานของผู้สอบบัญชีรับอนุญาต

เสนอต่อผู้ถือหุ้นของบริษัท สยามอุตสาหกรรมเกษตรอาหาร จำกัด (มหาชน)

ความเห็น

ข้าพเจ้าได้ตรวจสอบงบการเงินของบริษัท สยามอุตสาหกรรมเกษตรอาหาร จำกัด (มหาชน) (บริษัทฯ) ซึ่งประกอบด้วย งบแสดงฐานะการเงิน ณ วันที่ 31 ธันวาคม 2564 งบกำไรขาดทุนเบ็ดเสร็จ งบแสดงการเปลี่ยนแปลงส่วนของผู้ถือหุ้นและ งบกระแสเงินสดสำหรับปีสิ้นสุดวันเดียวกัน และหมายเหตุประกอบงบการเงินรวมถึง หมายเหตุสรุปนโยบายการบัญชีที่สำคัญ

ข้าพเจ้าเห็นว่างบการเงินข้างต้นนี้แสดงฐานะการเงิน ณ วันที่ 31 ธันวาคม 2564 ผลการดำเนินงานและกระแสเงินสดสำหรับปี สิ้นสุดวันเดียวกันของบริษัท สยามอุตสาหกรรมเกษตรอาหาร จำกัด (มหาชน) โดยถูกต้องตามที่ควรในสาระสำคัญตามมาตรฐาน การรายงานทางการเงิน

เกณฑ์ในการแสดงความเห็น

ข้าพเจ้าได้ปฏิบัติงานตรวจสอบตามมาตรฐานการสอบบัญชี ความรับผิดชอบของข้าพเจ้าได้กล่าวไว้ในวรรค ความรับผิดชอบของผู้สอบบัญชีต่อการตรวจสอบงบการเงินในรายงานของข้าพเจ้า ข้าพเจ้ามีความเป็นอิสระจากบริษัทฯ ตามข้อกำหนดจรรยาบรรณของผู้ประกอบวิชาชีพบัญชีที่กำหนดโดยสภาวิชาชีพบัญชีในส่วนที่เกี่ยวข้องกับการตรวจสอบงบการเงิน และข้าพเจ้าได้ปฏิบัติตาม ข้อกำหนดด้านจรรยาบรรณอื่น ๆ ตามที่ระบุในข้อกำหนดนั้นด้วย ข้าพเจ้าเชื่อว่าหลักฐานการสอบบัญชีที่ข้าพเจ้าได้รับเพียงพอและเหมาะสมเพื่อใช้เป็นเกณฑ์ในการแสดงความเห็นของข้าพเจ้า

ความรับผิดชอบของผู้บริหารและผู้มีหน้าที่ในการกำกับดูแลต้องงบการเงิน

ผู้บริหารมีหน้าที่รับผิดชอบในการจัดทำและนำเสนองบการเงินเหล่านี้โดยถูกต้องตามที่ควรตามมาตรฐานการรายงานทางการเงิน และรับผิดชอบเกี่ยวกับการควบคุมภายในที่ผู้บริหารพิจารณาว่าจำเป็นเพื่อให้สามารถจัดทำงบการเงินที่ปราศจากการแสดงข้อมูลที่ขัดต่อข้อเท็จจริงอันเป็นสาระสำคัญไม่ว่าจะเกิดจากการทุจริตหรือข้อผิดพลาด

ในการจัดทำงบการเงิน ผู้บริหารรับผิดชอบในการประเมินความสามารถของบริษัทในการดำเนินงานต่อเนื่อง การเปิดเผยเรื่องที่เกี่ยวข้องกับการดำเนินงานต่อเนื่องในกรณีที่มีเรื่องดังกล่าว และการใช้เกณฑ์การบัญชีสำหรับกิจการที่ดำเนินงานต่อเนื่องเว้นแต่ ผู้บริหารมีความตั้งใจที่จะเลิกบริษัทหรือหยุดดำเนินงานหรือไม่สามารถดำเนินงานต่อเนื่องอีกต่อไปได้

ผู้มีหน้าที่ในการกำกับดูแลมีหน้าที่ในการสอดส่องดูแลกระบวนการในการจัดทำรายงานทางการเงินของบริษัทฯ

ความรับผิดชอบของผู้สอบบัญชีต่อการตรวจสอบงบการเงิน

การตรวจสอบของข้าพเจ้ามีวัตถุประสงค์เพื่อให้ได้ความเชื่อมั่นอย่างสมเหตุสมผลว่างบการเงินโดยรวมปราศจากการแสดงข้อมูลที่ขัดต่อข้อเท็จจริงอันเป็นสาระสำคัญหรือไม่ ไม่ว่าจะเกิดจากการทุจริตหรือข้อผิดพลาด และเสนอรายงานของผู้สอบบัญชีซึ่งรวมความเห็นของข้าพเจ้าอยู่ด้วย ความเชื่อมั่นอย่างสมเหตุสมผลคือความเชื่อมั่นในระดับสูงแต่ไม่ได้เป็นการรับประกันว่าการปฏิบัติงานตรวจสอบตามมาตรฐานการสอบบัญชีจะสามารถตรวจพบข้อมูลที่ขัดต่อข้อเท็จจริงอันเป็นสาระสำคัญที่มีอยู่ได้เสมอไป ข้อมูลที่ขัดต่อข้อเท็จจริงอาจเกิดจากการทุจริตหรือข้อผิดพลาดและถือว่ามีสาระสำคัญเมื่อคาดการณ์อย่างสมเหตุสมผลได้ว่า รายงานที่ขัดต่อข้อเท็จจริงแต่ละรายการหรือทุกรายการรวมกันจะมีผลต่อการตัดสินใจทางเศรษฐกิจของผู้ใช้งบการเงินจากการใช้ งบการเงินเหล่านี้

ในการตรวจสอบของข้าพเจ้าตามมาตรฐานการสอบบัญชี ข้าพเจ้าใช้ดุลยพินิจและการสังเกตและสงสัยเยี่ยงผู้ประกอบวิชาชีพตลอดการตรวจสอบ และข้าพเจ้าได้ปฏิบัติงานดังต่อไปนี้ด้วย

- ระบุและประเมินความเสี่ยงที่อาจมีการแสดงข้อมูลที่ขัดต่อข้อเท็จจริงอันเป็นสาระสำคัญในงบการเงิน ไม่ว่าจะเกิดจากการทุจริตหรือข้อผิดพลาด ออกแบบและปฏิบัติงานตามวิธีการตรวจสอบเพื่อตอบสนองต่อความเสี่ยงเหล่านั้น และได้หลักฐานการสอบบัญชีที่เพียงพอและเหมาะสมเพื่อเป็นเกณฑ์ในการแสดงความคิดเห็นของข้าพเจ้า ความเสี่ยงที่ไม่พบข้อมูลที่ขัดต่อข้อเท็จจริงอันเป็นสาระสำคัญซึ่งเป็นผลมาจากการทุจริตจะสูงกว่าความเสี่ยงที่เกิดจากข้อผิดพลาด เนื่องจากการทุจริตอาจเกี่ยวกับการสมรู้ร่วมคิด การปลอมแปลงเอกสารหลักฐาน การตั้งใจละเว้นการแสดงข้อมูล การแสดงข้อมูลที่ไม่ตรงตามข้อเท็จจริงหรือการแทรกแซงการควบคุมภายใน
- ทำความเข้าใจเกี่ยวกับระบบการควบคุมภายในที่เกี่ยวข้องกับการตรวจสอบ เพื่อออกแบบวิธีการตรวจสอบให้เหมาะสมกับสถานการณ์ แต่ไม่ใช่เพื่อวัตถุประสงค์ในการแสดงความคิดเห็นต่อความมีประสิทธิภาพของการควบคุมภายในของบริษัท
- ประเมินความเหมาะสมของนโยบายการบัญชีที่ผู้บริหารใช้และความสมเหตุสมผลของประมาณการทางบัญชีและการเปิดเผยข้อมูลที่เกี่ยวข้องที่ผู้บริหารจัดทำ
- สรุปลักษณะความเหมาะสมของการใช้เกณฑ์การบัญชีสำหรับกิจการที่ดำเนินงานต่อเนื่องของผู้บริหาร และสรุปจากหลักฐานการสอบบัญชีที่รับว่ามีแนวโน้มที่ไม่แน่นอนที่มีสาระสำคัญเกี่ยวกับเหตุการณ์หรือสถานการณ์ที่อาจเป็นเหตุให้เกิดข้อสงสัยอย่างมีนัยสำคัญต่อความสามารถของบริษัทในการดำเนินงานต่อเนื่องหรือไม่ หากข้าพเจ้าได้ข้อสรุปว่ามีความไม่แน่นอนที่มีสาระสำคัญ ข้าพเจ้าจะต้องให้ข้อสังเกตไว้ในรายงานของผู้สอบบัญชีของข้าพเจ้าถึงการเปิดเผยข้อมูลที่เกี่ยวข้องในงบการเงิน หรือหากเห็นว่าการเปิดเผยดังกล่าวไม่เพียงพอ ข้าพเจ้าจะแสดงความคิดเห็นที่เปลี่ยนแปลงไปข้อสรุปของข้าพเจ้าขึ้นอยู่กับหลักฐานการสอบบัญชีที่ได้รับจนถึงวันที่ในรายงานของผู้สอบบัญชีของข้าพเจ้า อย่างไรก็ตาม เหตุการณ์หรือสถานการณ์ในอนาคตอาจเป็นเหตุให้บริษัทต้องหยุดการดำเนินงานต่อเนื่องได้
- ประเมินการนำเสนอ โครงสร้างและเนื้อหาของงบการเงินโดยรวม รวมถึงการเปิดเผยข้อมูลที่เกี่ยวข้อง ตลอดจนประเมินว่างบการเงินแสดงรายการและเหตุการณ์ที่เกิดขึ้นโดยถูกต้องตามที่ควรหรือไม่

ข้าพเจ้าได้สื่อสารกับผู้มีส่วนที่ในการกำกับดูแลในเรื่องต่างๆ ซึ่งรวมถึงขอบเขตและช่วงเวลาของการตรวจสอบตามที่ได้วางแผนไว้ประเด็นที่มีนัยสำคัญที่พบจากการตรวจสอบรวมถึงข้อบกพร่องที่มีนัยสำคัญในระบบการควบคุมภายในหากข้าพเจ้าได้พบในระหว่างการตรวจสอบของข้าพเจ้า

ข้าพเจ้าเป็นผู้รับผิดชอบงานสอบบัญชีและการนำเสนอรายงานฉบับนี้

สาธิตา รัตนารักษ์

ผู้สอบบัญชีรับอนุญาต เลขทะเบียน 4753

บริษัท สำนักงาน อีวาย จำกัด

กรุงเทพฯ: 24 มีนาคม 2565

บริษัท สยามอุตสาหกรรมเกษตรอาหาร จำกัด (มหาชน)

งบแสดงฐานะการเงิน

ณ วันที่ 31 ธันวาคม 2564

(หน่วย: บาท)

	หมายเหตุ	2564	2563
สินทรัพย์			
สินทรัพย์หมุนเวียน			
เงินสดและรายการเทียบเท่าเงินสด	7	4,117,793	8,496,443
ลูกหนี้การค้าและลูกหนี้อื่น	8	89,921,835	125,952,719
สินค้าคงเหลือ	9	254,104,405	285,495,442
สินทรัพย์หมุนเวียนอื่น		3,134,615	2,933,003
รวมสินทรัพย์หมุนเวียน		351,278,648	422,877,607
สินทรัพย์ไม่หมุนเวียน			
ที่ดิน อาคารและอุปกรณ์	10	352,310,795	379,053,012
สินทรัพย์สิทธิการใช้	14	102,073,888	153,379,096
สินทรัพย์ไม่มีตัวตน	11	144,716	441,767
สินทรัพย์ภาษีเงินได้รอตัดบัญชี	20	35,449,874	64,515,203
สินทรัพย์ไม่หมุนเวียนอื่น		860,800	1,869,521
รวมสินทรัพย์ไม่หมุนเวียน		490,840,073	599,258,599
รวมสินทรัพย์		842,118,721	1,022,136,206

หมายเหตุประกอบงบการเงินเป็นส่วนหนึ่งของงบการเงินนี้

บริษัท สยามอุตสาหกรรมเกษตรอาหาร จำกัด (มหาชน)

งบแสดงฐานะการเงิน (ต่อ)

ณ วันที่ 31 ธันวาคม 2564

(หน่วย: บาท)

	หมายเหตุ	2564	2563
หนี้สินและส่วนของผู้ถือหุ้น			
หนี้สินหมุนเวียน			
เงินเบิกเกินบัญชีและเงินกู้ยืมระยะสั้นจากสถาบันการเงิน	12	590,986,541	763,944,852
เจ้าหนี้การค้าและเจ้าหนี้อื่น	13	245,587,769	222,457,018
ส่วนของหนี้สินตามสัญญาเช่าที่ถึงกำหนดชำระภายในหนึ่งปี	14	27,932,565	33,019,370
เงินกู้ยืมระยะสั้นจากบุคคล/กิจการที่เกี่ยวข้องกัน	6	525,000,000	460,000,000
หนี้สินหมุนเวียนอื่น		481,328	-
รวมหนี้สินหมุนเวียน		1,389,988,203	1,479,421,240
หนี้สินไม่หมุนเวียน			
หนี้สินตามสัญญาเช่า - สรุทธิจากส่วนที่ถึงกำหนด			
ชำระภายในหนึ่งปี	14	88,127,122	120,134,384
สำรองผลประโยชน์ระยะยาวของพนักงาน	15	41,203,166	44,925,707
รวมหนี้สินไม่หมุนเวียน		129,330,288	165,060,091
รวมหนี้สิน		1,519,318,491	1,644,481,331

หมายเหตุประกอบงบการเงินเป็นส่วนหนึ่งของงบการเงินนี้

บริษัท สยามอุตสาหกรรมเกษตรอาหาร จำกัด (มหาชน)

งบแสดงฐานะการเงิน (ต่อ)

ณ วันที่ 31 ธันวาคม 2564

(หน่วย: บาท)

	<u>หมายเหตุ</u>	<u>2564</u>	<u>2563</u>
หนี้สินและส่วนของผู้ถือหุ้น (ต่อ)			
ส่วนของผู้ถือหุ้น			
ทุนเรือนหุ้น			
ทุนจดทะเบียน			
หุ้นสามัญ 450,000,000 หุ้น มูลค่าหุ้นละ 1 บาท		450,000,000	450,000,000
ทุนออกจำหน่ายและชำระเต็มมูลค่าแล้ว			
หุ้นสามัญ 450,000,000 หุ้น มูลค่าหุ้นละ 1 บาท		450,000,000	450,000,000
กำไรสะสม			
จัดสรรแล้ว - สำรองตามกฎหมาย	16	21,000,000	21,000,000
ขาดทุนสะสม		(1,148,199,770)	(1,093,345,125)
รวมส่วนของผู้ถือหุ้น (ขาดทุนเกินทุน)		(677,199,770)	(622,345,125)
รวมหนี้สินและส่วนของผู้ถือหุ้น		842,118,721	1,022,136,206

หมายเหตุประกอบงบการเงินเป็นส่วนหนึ่งของงบการเงินนี้

บริษัท สยามอุตสาหกรรมเกษตรอาหาร จำกัด (มหาชน)

งบกำไรขาดทุนเบ็ดเสร็จ

สำหรับปีสิ้นสุดวันที่ 31 ธันวาคม 2564

(หน่วย: บาท)

	หมายเหตุ	2564	2563
กำไรขาดทุน:			
รายได้			
รายได้จากสัญญาที่ทำกับลูกค้า		1,147,658,736	1,096,520,981
รายได้อื่น	17	30,713,456	105,139,120
กำไรจากอัตราแลกเปลี่ยน		3,009,922	5,459,809
รวมรายได้		1,181,382,114	1,207,119,910
ค่าใช้จ่าย			
ต้นทุนขาย	18	1,049,770,336	1,387,850,209
ค่าใช้จ่ายในการขายและจัดจำหน่าย		81,001,403	44,645,617
ค่าใช้จ่ายในการบริหาร		26,121,742	48,922,213
รวมค่าใช้จ่าย		1,156,893,481	1,481,418,039
กำไร(ขาดทุน)จากการดำเนินงาน		24,488,633	(274,298,129)
รายได้ทางการเงิน		4,969	6,731
ต้นทุนทางการเงิน	19	(50,297,486)	(56,490,314)
ขาดทุนก่อนภาษีเงินได้		(25,803,884)	(330,781,712)
ภาษีเงินได้	20	(29,062,415)	(107,254,897)
ขาดทุนสำหรับปี		(54,866,299)	(438,036,609)
กำไรขาดทุนเบ็ดเสร็จอื่น:			
รายการที่จะไม่ถูกบันทึกในส่วนของกำไรหรือขาดทุนในภายหลัง			
กำไรจากการประมาณการตามหลักคณิตศาสตร์ประกันภัย	15	14,567	434,806
หัก: ผลกระทบของภาษีเงินได้	20	(2,913)	(86,960)
รายการที่จะไม่ถูกบันทึกในส่วนของกำไรหรือขาดทุนในภายหลัง - สุทธิจากภาษีเงินได้		11,654	347,846
กำไรขาดทุนเบ็ดเสร็จอื่นสำหรับปี		11,654	347,846

หมายเหตุประกอบงบการเงินเป็นส่วนหนึ่งของงบการเงินนี้

บริษัท สยามอุตสาหกรรมเกษตรอาหาร จำกัด (มหาชน)
งบกำไรขาดทุนเบ็ดเสร็จ (ต่อ)
สำหรับปีสิ้นสุดวันที่ 31 ธันวาคม 2564

(หน่วย: บาท)

	<u>หมายเหตุ</u>	<u>2564</u>	<u>2563</u>
กำไรขาดทุนเบ็ดเสร็จรวมสำหรับปี		<u>(54,854,645)</u>	<u>(437,688,763)</u>
ขาดทุนต่อหุ้น	22		
ขาดทุนต่อหุ้นขั้นพื้นฐาน			
ขาดทุนสำหรับปี		<u>(0.12)</u>	<u>(0.97)</u>
หมายเหตุประกอบงบการเงินเป็นส่วนหนึ่งของงบการเงินนี้			

บริษัท สยามอุตสาหกรรมเกษตรอาหาร จำกัด (มหาชน)

งบแสดงการเปลี่ยนแปลงส่วนของผู้ถือหุ้น

สำหรับปีสิ้นสุดวันที่ 31 ธันวาคม 2564

(หน่วย: บาท)

	ทุนเรือนหุ้น		ขาดทุนสะสม	
	ที่ออกและชำระแล้ว	จัดสรรแล้ว	ยังไม่ได้จัดสรร	รวม
ยอดคงเหลือ ณ วันที่ 1 มกราคม 2563	450,000,000	21,000,000	(655,656,362)	(184,656,362)
ขาดทุนสำหรับปี	-	-	(438,036,609)	(438,036,609)
กำไรขาดทุนเบ็ดเสร็จอื่นสำหรับปี	-	-	347,846	347,846
กำไรขาดทุนเบ็ดเสร็จรวมสำหรับปี	-	-	(437,688,763)	(437,688,763)
ยอดคงเหลือ ณ วันที่ 31 ธันวาคม 2563	450,000,000	21,000,000	(1,093,345,125)	(622,345,125)
ยอดคงเหลือ ณ วันที่ 1 มกราคม 2564	450,000,000	21,000,000	(1,093,345,125)	(622,345,125)
ขาดทุนสำหรับปี	-	-	(54,866,299)	(54,866,299)
กำไรขาดทุนเบ็ดเสร็จอื่นสำหรับปี	-	-	11,654	11,654
กำไรขาดทุนเบ็ดเสร็จรวมสำหรับปี	-	-	(54,854,645)	(54,854,645)
ยอดคงเหลือ ณ วันที่ 31 ธันวาคม 2564	450,000,000	21,000,000	(1,148,199,770)	(677,199,770)

หมายเหตุประกอบงบการเงินเป็นส่วนหนึ่งของงบการเงินนี้

บริษัท สยามอุตสาหกรรมเกษตรอาหาร จำกัด (มหาชน)

งบกระแสเงินสด

สำหรับปีสิ้นสุดวันที่ 31 ธันวาคม 2564

(หน่วย: บาท)

	<u>2564</u>	<u>2563</u>
กระแสเงินสดจากกิจกรรมดำเนินงาน		
ขาดทุนก่อนภาษี	(25,803,884)	(330,781,712)
รายการปรับกระทบขาดทุนก่อนภาษีเป็นเงินสดรับ(จ่าย)		
จากกิจกรรมดำเนินงาน:		
ค่าเสื่อมราคาและค่าตัดจำหน่าย	68,731,739	71,197,396
ค่าเผื่อหนี้สงสัยจะสูญ	(4,538,675)	-
การปรับลดสินค้าคงเหลือเป็นมูลค่าสุทธิที่จะได้รับเพิ่มขึ้น(โอนกลับ)	(25,190,450)	3,371,243
กำไรจากการจำหน่ายที่ดิน อาคารและอุปกรณ์	(710,991)	(65,066,155)
ผลแตกต่างสุทธิของสินทรัพย์สิทธิการใช้และหนี้สิน		
ตามสัญญาเช่าจากการเปลี่ยนแปลงสัญญา	-	(305,793)
สำรองผลประโยชน์ระยะยาวของพนักงาน	2,963,629	2,832,021
(กำไร)ขาดทุนจากอัตราแลกเปลี่ยนที่ยังไม่เกิดขึ้นจริง	(335,997)	3,058,441
รายได้ทางการเงิน	(4,969)	(6,731)
ต้นทุนทางการเงิน	50,297,486	56,490,314
กำไร(ขาดทุน)จากการดำเนินงานก่อนการเปลี่ยนแปลงใน		
สินทรัพย์และหนี้สินดำเนินงาน	65,407,888	(259,210,976)
สินทรัพย์ดำเนินงาน(เพิ่มขึ้น)ลดลง:		
ลูกหนี้การค้าและลูกหนี้อื่น	40,422,228	(609,305)
สินค้าคงเหลือ	56,581,487	81,602,124
สินทรัพย์หมุนเวียนอื่น	279,716	295,715
สินทรัพย์ไม่หมุนเวียนอื่น	1,008,721	219,454
หนี้สินดำเนินงานเพิ่มขึ้น(ลดลง):		
เจ้าหนี้การค้าและเจ้าหนี้อื่น	37,555,855	8,936,869
หนี้สินหมุนเวียนอื่น	481,328	(95,374)
เงินสดจาก(ใช้ไปใน)กิจกรรมดำเนินงาน	201,737,223	(168,861,493)
เงินสดจ่ายผลประโยชน์ระยะยาวของพนักงาน	(6,671,603)	(6,503,099)
เงินสดสุทธิจาก(ใช้ไปใน)กิจกรรมดำเนินงาน	195,065,620	(175,364,592)
หมายเหตุประกอบงบการเงินเป็นส่วนหนึ่งของงบการเงินนี้		

บริษัท สยามอุตสาหกรรมเกษตรอาหาร จำกัด (มหาชน)

งบกระแสเงินสด (ต่อ)

สำหรับปีสิ้นสุดวันที่ 31 ธันวาคม 2564

(หน่วย: บาท)

	<u>2564</u>	<u>2563</u>
กระแสเงินสดจากกิจกรรมลงทุน		
รายได้ทางการเงิน	4,969	6,731
เงินสดจ่ายซื้อที่ดิน อาคารและอุปกรณ์	(4,746,083)	(28,220,524)
เงินสดรับจากการจำหน่ายที่ดิน อาคารและอุปกรณ์	714,262	83,048,159
เงินสดสุทธิ(ใช้ไปใน)จากกิจกรรมลงทุน	<u>(4,026,852)</u>	<u>54,834,366</u>
กระแสเงินสดจากกิจกรรมจัดหาเงิน		
เงินเบิกเกินบัญชีและเงินกู้ยืมระยะสั้นจากสถาบันการเงินสุทธิ	(172,958,311)	170,797,547
เงินกู้ยืมระยะสั้นจากบุคคล/กิจการที่เกี่ยวข้องกันสุทธิ	65,000,000	20,000,000
เงินสดจ่ายหนี้สินตามสัญญาเช่า	(30,287,893)	(41,383,505)
จ่ายดอกเบี้ย	(57,171,214)	(25,820,848)
เงินสดสุทธิจาก(ใช้ไปใน)กิจกรรมจัดหาเงิน	<u>(195,417,418)</u>	<u>123,593,194</u>
เงินสดและรายการเทียบเท่าเงินสดเพิ่มขึ้น(ลดลง)สุทธิ	<u>(4,378,650)</u>	<u>3,062,968</u>
เงินสดและรายการเทียบเท่าเงินสดต้นปี	<u>8,496,443</u>	<u>5,433,475</u>
เงินสดและรายการเทียบเท่าเงินสดปลายปี (หมายเหตุ 7)	<u>4,117,793</u>	<u>8,496,443</u>

หมายเหตุประกอบงบการเงินเป็นส่วนหนึ่งของงบการเงินนี้

บริษัท สยามอุตสาหกรรมเกษตรอาหาร จำกัด (มหาชน)

หมายเหตุประกอบงบการเงิน

สำหรับปีสิ้นสุดวันที่ 31 ธันวาคม 2564

1. ข้อมูลทั่วไป

1.1 ข้อมูลทั่วไปของบริษัทฯ

บริษัท สยามอุตสาหกรรมเกษตรอาหาร จำกัด (มหาชน) (“บริษัทฯ”) เป็นบริษัทมหาชนซึ่งจัดตั้งและมีภูมิลำเนาในประเทศไทย โดยมีบริษัท อุตสาหกรรมสับปะรดกระป๋องไทย จำกัด ซึ่งเป็นบริษัทที่จดทะเบียนจัดตั้งในประเทศไทยเป็นบริษัทใหญ่ ธุรกิจหลักของบริษัทฯ คือผลิตและจำหน่ายผลิตภัณฑ์เกี่ยวกับสับปะรด อาหารบรรจุขวด และผลไม้ตามฤดูกาลเพื่อการส่งออก ที่อยู่ตามที่จดทะเบียนของบริษัทฯอยู่ที่เลขที่ 50 อาคารจีเอ็มเอ็ม แกรมมีเพลส ชั้น 17 ถนนสุขุมวิท 21 แขวงคลองเตยเหนือ เขตวัฒนา กรุงเทพมหานคร และบริษัทฯมีโรงงานอีก 2 แห่ง ซึ่งมีสถานที่ตั้งดังต่อไปนี้

- 363 หมู่ 2 ถนนนิคมสาย 13 ตำบลนิคมพัฒนา อำเภอนิคมพัฒนา จังหวัดระยอง
- 11/3 หมู่ 2 ถนนเพชรเกษม ตำบลเขาน้อย อำเภอปราณบุรี จังหวัดประจวบคีรีขันธ์

ณ วันที่ 31 ธันวาคม 2564 บริษัทฯมีผลขาดทุนเกินทุนจำนวน 677.2 ล้านบาท (2563: 622.3 ล้านบาท) และมีหนี้สินหมุนเวียนสูงกว่าสินทรัพย์หมุนเวียนเป็นจำนวน 1,038.7 ล้านบาท (2563: 1,056.5 ล้านบาท) อย่างไรก็ตาม ฝ่ายบริหารของบริษัทฯอยู่ระหว่างการปรับเปลี่ยนกลยุทธ์ในการดำเนินธุรกิจเพื่อเพิ่มศักยภาพและลดต้นทุนและเชื่อว่าสถานการณ์จะคลี่คลายได้ นอกจากนี้ บริษัทฯใหญ่ได้ให้คำมั่นเป็นหนังสือที่จะให้การสนับสนุนทางการเงินอย่างต่อเนื่องแก่บริษัทฯ จากเหตุผลดังกล่าว งบการเงินนี้จึงยังคงต้องจัดทำขึ้นภายใต้ข้อสมมติฐานการดำเนินงานอย่างต่อเนื่องของกิจการ

1.2 การแพร่ระบาดของโรคติดเชื้อไวรัสโคโรนา 2019

สถานการณ์การแพร่ระบาดของโรคติดเชื้อไวรัสโคโรนา 2019 ทำให้เกิดการชะลอตัวของเศรษฐกิจและมีผลกระทบต่อธุรกิจและอุตสาหกรรมส่วนใหญ่ สถานการณ์ดังกล่าวอาจนำมาซึ่งความไม่แน่นอนและผลกระทบต่อสภาพแวดล้อมของการดำเนินธุรกิจ อย่างไรก็ตาม ฝ่ายบริหารของบริษัทฯมีการติดตามความคืบหน้าของสถานการณ์ดังกล่าวและประเมินผลกระทบต่อทางการเงินเกี่ยวกับมูลค่าของสินทรัพย์ ประมาณการหนี้สินและหนี้สินที่อาจเกิดขึ้นอย่างต่อเนื่อง ทั้งนี้ฝ่ายบริหารได้ใช้ประมาณการและดุลยพินิจในประเด็นต่าง ๆ เมื่อสถานการณ์มีการเปลี่ยนแปลง

2. เกณฑ์ในการจัดทำงบการเงิน

งบการเงินนี้จัดทำขึ้นตามมาตรฐานการรายงานทางการเงินที่กำหนดในพระราชบัญญัติวิชาชีพบัญชี พ.ศ. 2547 โดยแสดงรายการในงบการเงินตามข้อกำหนดในประกาศกรมพัฒนาธุรกิจการค้าออกตามความในพระราชบัญญัติการบัญชี พ.ศ. 2543

งบการเงินฉบับภาษาไทยเป็นงบการเงินฉบับที่บริษัทฯใช้เป็นทางการตามกฎหมาย งบการเงินฉบับภาษาอังกฤษแปลจากงบการเงินฉบับภาษาไทยนี้

งบการเงินนี้ได้จัดทำขึ้นโดยใช้เกณฑ์ราคาทุนเดิมเว้นแต่จะได้เปิดเผยเป็นอย่างอื่นในนโยบายการบัญชี

3. มาตรฐานการรายงานทางการเงินใหม่

3.1 มาตรฐานการรายงานทางการเงินที่เริ่มมีผลบังคับใช้ในปัจจุบัน

ในระหว่างปี บริษัทได้นำมาตรฐานการรายงานทางการเงินและการตีความมาตรฐานการรายงานทางการเงินฉบับปรับปรุงจำนวนหลายฉบับ ซึ่งมีผลบังคับใช้สำหรับการเงินที่มีรอบระยะเวลาบัญชีที่เริ่มในหรือหลังวันที่ 1 มกราคม 2564 มาถือปฏิบัติ มาตรฐานการรายงานทางการเงินดังกล่าวได้รับการปรับปรุงหรือจัดให้มีขึ้นเพื่อให้มีเนื้อหาเท่าเทียมกับมาตรฐานการรายงานทางการเงินระหว่างประเทศ โดยส่วนใหญ่เป็นการอธิบายให้ชัดเจนเกี่ยวกับวิธีปฏิบัติทางการบัญชีและการให้แนวปฏิบัติทางการบัญชีกับผู้ใช้มาตรฐาน

การนำมาตรฐานการรายงานทางการเงินดังกล่าวมาถือปฏิบัตินี้ไม่มีผลกระทบต่ออย่างเป็นทางการเงินของบริษัท

3.2 มาตรฐานการรายงานทางการเงินที่จะมีผลบังคับใช้สำหรับการเงินที่มีรอบระยะเวลาบัญชีที่เริ่มในหรือหลังวันที่ 1 มกราคม 2565

สภาวิชาชีพบัญชีได้ประกาศใช้มาตรฐานการรายงานทางการเงินฉบับปรับปรุงหลายฉบับ ซึ่งจะมีผลบังคับใช้สำหรับการเงินที่มีรอบระยะเวลาบัญชีที่เริ่มในหรือหลังวันที่ 1 มกราคม 2565 มาตรฐานการรายงานทางการเงินดังกล่าวได้รับการปรับปรุงหรือจัดให้มีขึ้นเพื่อให้มีเนื้อหาเท่าเทียมกับมาตรฐานการรายงานทางการเงินระหว่างประเทศ โดยส่วนใหญ่เป็นการอธิบายให้ชัดเจนเกี่ยวกับวิธีปฏิบัติทางการบัญชีและมาตรฐานการรายงานทางการเงินบางฉบับมีการให้ข้อผ่อนปรนในทางปฏิบัติหรือข้อยกเว้นชั่วคราวกับผู้ใช้มาตรฐาน

ฝ่ายบริหารของบริษัทฯเชื่อว่าการปรับปรุงมาตรฐานนี้จะไม่ผลกระทบต่ออย่างเป็นทางการเงินของบริษัทฯ

4. นโยบายการบัญชีที่สำคัญ

4.1 การรับรู้รายได้

ขายสินค้า

รายได้จากการขายสินค้ารับรู้เมื่อบริษัทฯ ได้โอนอำนาจควบคุมในสินค้าให้แก่ลูกค้าแล้ว กล่าวคือ เมื่อมีการส่งมอบสินค้ารายได้จากการขายแสดงตามมูลค่าที่ได้รับหรือคาดว่าจะได้รับสำหรับสินค้าที่ได้ส่งมอบหลังจากหักประมาณการสินค้ารับคืนและส่วนลด โดยไม่รวมภาษีมูลค่าเพิ่ม

รายได้ดอกเบี้ย

รายได้ดอกเบี้ยรับรู้ตามเกณฑ์คงค้างด้วยวิธีดอกเบี้ยที่แท้จริง โดยจะนำมูลค่าตามบัญชีขั้นต้นของสินทรัพย์ทางการเงินมาคูณกับอัตราดอกเบี้ยที่แท้จริง ยกเว้นสินทรัพย์ทางการเงินที่เกิดการด้อยค่าด้านเครดิตในภายหลัง ที่จะนำมูลค่าตามบัญชีสุทธิของสินทรัพย์ทางการเงิน (สุทธิจากค่าเผื่อผลขาดทุนด้านเครดิตที่คาดว่าจะเกิดขึ้น) มาคูณกับอัตราดอกเบี้ยที่แท้จริง

ต้นทุนทางการเงิน

ค่าใช้จ่ายดอกเบี้ยจากหนี้สินทางการเงินที่วัดมูลค่าด้วยราคาทุนตัดจำหน่ายคำนวณโดยใช้วิธีดอกเบี้ยที่แท้จริงและรับรู้ตามเกณฑ์คงค้าง

4.2 เงินสดและรายการเทียบเท่าเงินสด

เงินสดและรายการเทียบเท่าเงินสดหมายถึง เงินสดและเงินฝากธนาคาร และเงินลงทุนระยะสั้นที่มีสภาพคล่องสูง ซึ่งถึงกำหนดจ่ายคืนภายในระยะเวลาไม่เกิน 3 เดือนนับจากวันที่ได้มา และไม่มีข้อจำกัดในการเบิกใช้

4.3 สินค้าคงเหลือ

สินค้าคงเหลือแสดงมูลค่าตามราคาทุน (วิธีถัวเฉลี่ยถ่วงน้ำหนัก) หรือมูลค่าสุทธิที่จะได้รับแล้วแต่ราคาได้จะต่ำกว่า

วัตถุดิบ อะไหล่และวัสดุโรงงานแสดงมูลค่าตามราคาทุนถัวเฉลี่ยหรือมูลค่าสุทธิที่จะได้รับแล้วแต่ราคาได้จะต่ำกว่า และจะถือเป็นส่วนหนึ่งของต้นทุนการผลิตเมื่อมีการเบิกใช้

ค่าเผื่อการลดลงของมูลค่าสินค้าคงเหลือจะตั้งขึ้นสำหรับสินค้าที่ล้าสมัย เคลื่อนไหวช้าหรือเสื่อมสภาพ

4.4 ที่ดิน อาคารและอุปกรณ์ และค่าเสื่อมราคา

ที่ดินแสดงมูลค่าตามราคาทุน อาคารและอุปกรณ์แสดงมูลค่าตามราคาทุนหักค่าเสื่อมราคาสะสม และค่าเผื่อการด้อยค่าของสินทรัพย์ (ถ้ามี)

ค่าเสื่อมราคาของอาคารและอุปกรณ์คำนวณจากราคาทุนของสินทรัพย์โดยวิธีเส้นตรงตามอายุการให้ประโยชน์โดยประมาณ ดังนี้

อาคารและสิ่งปลูกสร้าง	-	5 - 20 ปี
เครื่องจักรและอุปกรณ์	-	5 - 15 ปี
เครื่องตกแต่งและเครื่องใช้สำนักงาน	-	5 ปี
ยานพาหนะ	-	5 ปี

ค่าเสื่อมราคารวมอยู่ในการคำนวณผลการดำเนินงาน

ไม่มีการคิดค่าเสื่อมราคาสำหรับที่ดินและสินทรัพย์ระหว่างติดตั้ง

บริษัทตัดรายการที่ดิน อาคาร และอุปกรณ์ ออกจากบัญชี เมื่อจำหน่ายสินทรัพย์หรือคาดว่าจะไม่ได้รับประโยชน์เชิงเศรษฐกิจในอนาคตจากการใช้หรือการจำหน่ายสินทรัพย์ รายการผลกำไรหรือขาดทุนจากการจำหน่ายสินทรัพย์ จะรับรู้ในส่วนของกำไรหรือขาดทุนเมื่อบริษัทตัดรายการสินทรัพย์นั้นออกจากบัญชี

4.5 สินทรัพย์ไม่มีตัวตน

สินทรัพย์ไม่มีตัวตนแสดงมูลค่าตามราคาทุนหักค่าตัดจำหน่ายสะสมและค่าเผื่อการด้อยค่าสะสม (ถ้ามี) ของสินทรัพย์นั้น

บริษัทตัดจำหน่ายสินทรัพย์ไม่มีตัวตนที่มีอายุการให้ประโยชน์จำกัดอย่างมีระบบตลอดอายุการให้ประโยชน์เชิงเศรษฐกิจของสินทรัพย์นั้น และจะประเมินการด้อยค่าของสินทรัพย์ดังกล่าวเมื่อมีข้อบ่งชี้ว่าสินทรัพย์นั้นเกิดการด้อยค่า บริษัทจะทบทวนระยะเวลาการตัดจำหน่ายและวิธีการตัดจำหน่ายของสินทรัพย์ไม่มีตัวตนดังกล่าวทุกสิ้นปีเป็นอย่างน้อย ค่าตัดจำหน่ายรับรู้เป็นค่าใช้จ่ายในส่วนของกำไรหรือขาดทุน

สินทรัพย์ไม่มีตัวตนที่มีอายุการให้ประโยชน์จำกัดมีดังนี้

โปรแกรมคอมพิวเตอร์	อายุการให้ประโยชน์
	5 ปี

4.6 สัญญาเช่า

ณ วันเริ่มต้นของสัญญาเช่า บริษัทฯจะประเมินว่าสัญญาเป็นสัญญาเช่าหรือประกอบด้วยสัญญาเช่าหรือไม่ โดยสัญญาจะเป็นสัญญาเช่าหรือประกอบด้วยสัญญาเช่า ก็ต่อเมื่อสัญญานั้นมีการให้สิทธิในการควบคุมการใช้สินทรัพย์ที่ระบุได้สำหรับช่วงเวลาหนึ่งเพื่อเป็นการแลกเปลี่ยนกับสิ่งตอบแทน

บริษัทฯในฐานะผู้เช่า

บริษัทฯใช้วิธีการบัญชีเดียวสำหรับการรับรู้รายการและการวัดมูลค่าสัญญาเช่าทุกสัญญา เว้นแต่สัญญาเช่าระยะสั้นและสัญญาเช่าที่สินทรัพย์อ้างอิงมีมูลค่าต่ำ ณ วันที่สัญญาเช่าเริ่มมีผล (วันที่สินทรัพย์อ้างอิงพร้อมใช้งาน) บริษัทฯบันทึกสินทรัพย์สิทธิการใช้ซึ่งแสดงสิทธิในการใช้สินทรัพย์อ้างอิงและหนี้สินตามสัญญาเช่าตามการจ่ายชำระตามสัญญาเช่า

สินทรัพย์สิทธิการใช้

สินทรัพย์สิทธิการใช้วัดมูลค่าด้วยราคาทุนหักค่าเสื่อมราคาสะสม ผลขาดทุนจากการด้อยค่าสะสม และปรับปรุงด้วยการวัดมูลค่าของหนี้สินตามสัญญาเช่าใหม่ ราคาทุนของสินทรัพย์สิทธิการใช้ประกอบด้วยจำนวนเงินของหนี้สินตามสัญญาเช่าจากการรับรู้เริ่มแรก ต้นทุนทางตรงเริ่มแรกที่เกิดขึ้น จำนวนเงินที่จ่ายชำระตามสัญญาเช่า ณ วันที่สัญญาเช่าเริ่มมีผลหรือก่อนวันที่สัญญาเช่าเริ่มมีผล และหักด้วยสิ่งจูงใจตามสัญญาเช่าที่ได้รับ

ค่าเสื่อมราคาของสินทรัพย์สิทธิการใช้คำนวณจากราคาทุนโดยวิธีเส้นตรงตามอายุสัญญาเช่าหรืออายุการให้ประโยชน์โดยประมาณของสินทรัพย์สิทธิการใช้แล้วแต่ระยะเวลาใดจะสั้นกว่า ดังนี้

ที่ดินและโรงงาน	5	ปี
อาคารสำนักงาน	5	ปี
เครื่องจักร	5	ปี

หากความเป็นเจ้าของในสินทรัพย์อ้างอิงได้โอนให้กับบริษัทฯเมื่อสิ้นสุดอายุสัญญาเช่าหรือราคาทุนของสินทรัพย์ดังกล่าวได้รวมถึงการให้สิทธิเลือกซื้อ ค่าเสื่อมราคาจะคำนวณจากอายุการให้ประโยชน์โดยประมาณของสินทรัพย์

หนี้สินตามสัญญาเช่า

หนี้สินตามสัญญาเช่าวัดมูลค่าด้วยมูลค่าปัจจุบันของจำนวนเงินที่ต้องจ่ายตามสัญญาเช่าตลอดอายุสัญญาเช่า จำนวนเงินที่ต้องจ่ายตามสัญญาเช่าประกอบด้วยค่าเช่าคงที่หักด้วยสิ่งจูงใจตามสัญญาเช่า ค่าเช่าผันแปรที่ขึ้นอยู่กับดัชนีหรืออัตราจำนวนเงินที่คาดว่าจะจ่ายภายใต้การรับประกันมูลค่าคงเหลือ รวมถึงราคาใช้สิทธิของสิทธิเลือกซื้อซึ่งมีความแน่นอนอย่างสมเหตุสมผลที่บริษัทฯจะใช้สิทธินั้น และการจ่ายค่าปรับเพื่อการยกเลิกสัญญาเช่า หากข้อกำหนดของสัญญาเช่าแสดงให้เห็นว่าบริษัทฯจะใช้สิทธิในการยกเลิกสัญญาเช่า บริษัทฯบันทึกค่าเช่าผันแปรที่ไม่ขึ้นอยู่กับดัชนีหรืออัตราเป็นค่าใช้จ่ายในงวดที่เหตุการณ์หรือเงื่อนไขซึ่งเกี่ยวข้องกับการจ่ายชำระนั้นได้เกิดขึ้น

บริษัทฯคิดลดมูลค่าปัจจุบันของจำนวนเงินที่ต้องจ่ายตามสัญญาเช่าด้วยอัตราดอกเบี้ยตามนัยของสัญญาเช่าหรืออัตราดอกเบี้ยการกู้ยืมส่วนเพิ่มของบริษัทฯ หลังจากวันที่สัญญาเช่าเริ่มมีผล มูลค่าตามบัญชีของหนี้สินตามสัญญาเช่าจะเพิ่มขึ้นจากดอกเบี้ยของหนี้สินตามสัญญาเช่าและลดลงจากการจ่ายชำระหนี้สินตามสัญญาเช่า นอกจากนี้ มูลค่าตามบัญชีของหนี้สินตามสัญญาเช่าจะถูกรวบรวมใหม่เมื่อมีการเปลี่ยนแปลงอายุสัญญาเช่า การเปลี่ยนแปลงการจ่ายชำระตามสัญญาเช่าหรือการเปลี่ยนแปลงในการประเมินสิทธิเลือกซื้อสินทรัพย์อ้างอิง

สัญญาเช่าระยะสั้นและสัญญาเช่าซึ่งสินทรัพย์อ้างอิงมีมูลค่าต่ำ

สัญญาเช่าที่มีอายุสัญญาเช่า 12 เดือนหรือน้อยกว่านับตั้งแต่วันที่สัญญาเช่าเริ่มมีผล หรือสัญญาเช่าซึ่งสินทรัพย์อ้างอิงมีมูลค่าต่ำ จะบันทึกเป็นค่าใช้จ่ายตามวิธีเส้นตรงตลอดอายุสัญญาเช่า

4.7 รายการธุรกิจกับบุคคลหรือกิจการที่เกี่ยวข้องกัน

บุคคลหรือกิจการที่เกี่ยวข้องกันกับบริษัทฯ หมายถึง บุคคลหรือกิจการที่มีอำนาจควบคุมบริษัทฯ หรือถูกบริษัทฯ ควบคุมไม่ว่าจะเป็นโดยทางตรงหรือทางอ้อม หรืออยู่ภายใต้การควบคุมเดียวกันกับบริษัทฯ

นอกจากนี้บุคคลหรือกิจการที่เกี่ยวข้องกันยังหมายรวมถึงบริษัทร่วมและบุคคลหรือกิจการที่มีสิทธิออกเสียงโดยทางตรงหรือทางอ้อมซึ่งทำให้มีอิทธิพลอย่างเป็นสาระสำคัญกับบริษัทฯ ผู้บริหารสำคัญ กรรมการหรือพนักงานของบริษัทฯ ที่มีอำนาจในการวางแผนและควบคุมการดำเนินงานของบริษัทฯ

4.8 เงินตราต่างประเทศ

บริษัทฯ แสดงงบการเงินเป็นสกุลเงินบาท ซึ่งเป็นสกุลเงินที่ใช้ในการดำเนินงานของบริษัทฯ

รายการที่เป็นเงินตราต่างประเทศแปลงค่าเป็นเงินบาทโดยใช้อัตราแลกเปลี่ยน ณ วันที่เกิดรายการ สินทรัพย์และหนี้สินที่เป็นตัวเงินซึ่งอยู่ในสกุลเงินตราต่างประเทศได้แปลงค่าเป็นเงินบาทโดยใช้อัตราแลกเปลี่ยน ณ วันสิ้นรอบระยะเวลารายงาน

กำไรและขาดทุนที่เกิดจากการเปลี่ยนแปลงในอัตราแลกเปลี่ยนได้รวมอยู่ในการคำนวณผลการดำเนินงาน

4.9 การด้อยค่าของสินทรัพย์ที่ไม่ใช้สินทรัพย์ทางการเงิน

ทุกวันสิ้นรอบระยะเวลารายงาน บริษัทฯ จะทำการประเมินการด้อยค่าของที่ดิน อาคารและอุปกรณ์หรือสินทรัพย์ที่ไม่มีตัวตนอื่นของบริษัทฯ หากมีข้อบ่งชี้ว่าสินทรัพย์ดังกล่าวอาจด้อยค่า บริษัทฯ รับรู้ขาดทุนจากการด้อยค่าเมื่อมูลค่าที่คาดว่าจะได้รับคืนของสินทรัพย์มีมูลค่าต่ำกว่ามูลค่าตามบัญชีของสินทรัพย์นั้น ทั้งนี้มูลค่าที่คาดว่าจะได้รับคืนหมายถึงมูลค่ายุติธรรมหักต้นทุนในการขายของสินทรัพย์หรือมูลค่าจากการใช้สินทรัพย์แล้วแต่ราคาใดจะสูงกว่า

บริษัทฯ จะรับรู้รายการขาดทุนจากการด้อยค่าในส่วนของกำไรหรือขาดทุน

หากในการประเมินการด้อยค่าของสินทรัพย์ มีข้อบ่งชี้ที่แสดงให้เห็นว่าผลขาดทุนจากการด้อยค่าของสินทรัพย์ที่รับรู้ในงวดก่อนได้หมดไปหรือลดลง บริษัทฯ จะประมาณมูลค่าที่คาดว่าจะได้รับคืนของสินทรัพย์นั้น และจะกลับรายการผลขาดทุนจากการด้อยค่าที่รับรู้ในงวดก่อนก็ต่อเมื่อมีการเปลี่ยนแปลงประมาณการที่ใช้กำหนดมูลค่าที่คาดว่าจะได้รับคืนภายหลังจากการรับรู้ผลขาดทุนจากการด้อยค่าครั้งล่าสุด โดยมูลค่าตามบัญชีของสินทรัพย์ที่เพิ่มขึ้นจากการกลับรายการผลขาดทุนจากการด้อยค่าต้องไม่สูงกว่ามูลค่าตามบัญชีที่ควรจะเป็นหากกิจการไม่เคยรับรู้ผลขาดทุนจากการด้อยค่าของสินทรัพย์ในงวดก่อน ๆ บริษัทฯ จะบันทึกกลับรายการผลขาดทุนจากการด้อยค่าของสินทรัพย์โดยรับรู้ไปยังส่วนของกำไรหรือขาดทุนทันที เว้นแต่สินทรัพย์นั้นแสดงด้วยราคาใหม่ที่ใหม่ การกลับรายการส่วนที่เกินกว่ามูลค่าตามบัญชีที่ควรจะเป็นถือเป็นการตีราคาสินทรัพย์เพิ่ม

4.10 ผลประโยชน์ของพนักงาน

ผลประโยชน์ระยะสั้นของพนักงาน

บริษัทฯ รับรู้ เงินเดือน ค่าจ้าง โบนัส และเงินสมทบกองทุนประกันสังคมเป็นค่าใช้จ่ายเมื่อเกิดรายการ

ผลประโยชน์หลังจากออกจากงานของพนักงาน

โครงการสมทบเงิน

บริษัทฯ และพนักงานได้ร่วมกันจัดตั้งกองทุนสำรองเลี้ยงชีพ ซึ่งประกอบด้วยเงินที่พนักงานจ่ายสะสมและเงินที่บริษัทฯ จ่ายสมทบให้เป็นรายเดือน สิทธิประโยชน์ของกองทุนสำรองเลี้ยงชีพได้แยกออกจากสิทธิประโยชน์ของบริษัทฯ เงินที่บริษัทฯ จ่ายสมทบกองทุนสำรองเลี้ยงชีพบันทึกเป็นค่าใช้จ่ายในปีที่เกิดรายการ

โครงการผลประโยชน์หลังจากออกจากงาน

บริษัทฯ มีภาระสำหรับเงินชดเชยที่ต้องจ่ายให้แก่พนักงานเมื่อออกจากงานตามกฎหมายแรงงาน ซึ่งบริษัทฯ ถือว่าเงินชดเชยดังกล่าวเป็นโครงการผลประโยชน์หลังจากออกจากงานสำหรับพนักงาน

บริษัทฯ คำนวณหนี้สินตามโครงการผลประโยชน์หลังจากออกจากงานของพนักงาน โดยใช้วิธีคิดลดแต่ละหน่วยที่ประมาณการไว้ (Projected Unit Credit Method) โดยผู้เชี่ยวชาญอิสระได้ทำการประเมินภาระผูกพันดังกล่าวตามหลักคณิตศาสตร์ประกันภัย

ผลกำไรหรือขาดทุนจากการประมาณการตามหลักคณิตศาสตร์ประกันภัยสำหรับโครงการผลประโยชน์หลังจากออกจากงานของพนักงานจะรับรู้ทันทีในกำไรขาดทุนเบ็ดเสร็จอื่น

4.11 ประเมินการหนี้สิน

บริษัทฯ จะบันทึกประมาณการหนี้สินไว้ในบัญชีเมื่อภาระผูกพันซึ่งเป็นผลมาจากเหตุการณ์ในอดีตได้เกิดขึ้นแล้ว และมีความเป็นไปได้ค่อนข้างแน่นอนว่าบริษัทฯ จะเสียทรัพยากรเชิงเศรษฐกิจไปเพื่อปลดปล่อยภาระผูกพันนั้น และบริษัทฯ สามารถประมาณมูลค่าภาระผูกพันนั้นได้อย่างน่าเชื่อถือ

4.12 ภาษีเงินได้

ภาษีเงินได้ประกอบด้วยภาษีเงินได้ปัจจุบันและภาษีเงินได้รอการตัดบัญชี

ภาษีเงินได้ปัจจุบัน

บริษัทฯ บันทึกภาษีเงินได้ปัจจุบันตามจำนวนที่คาดว่าจะจ่ายให้กับหน่วยงานจัดเก็บภาษีของรัฐ โดยคำนวณจากกำไรทางภาษีตามหลักเกณฑ์ที่กำหนดในกฎหมายภาษีอากร

ภาษีเงินได้รอการตัดบัญชี

บริษัทฯบันทึกภาษีเงินได้รอการตัดบัญชีของผลแตกต่างชั่วคราวระหว่างราคาตามบัญชีของสินทรัพย์และหนี้สิน ณ วันสิ้นรอบระยะเวลารายงานกับฐานภาษีของสินทรัพย์และหนี้สินที่เกี่ยวข้องนั้น โดยใช้อัตราภาษีที่มีผลบังคับใช้ ณ วันสิ้นรอบระยะเวลารายงาน

บริษัทฯรับรู้หนี้สินภาษีเงินได้รอการตัดบัญชีของผลแตกต่างชั่วคราวที่ต้องเสียภาษีทุกรายการ แต่รับรู้สินทรัพย์ภาษีเงินได้รอการตัดบัญชีสำหรับผลแตกต่างชั่วคราวที่ใช้หักภาษี รวมทั้งผลขาดทุนทางภาษีที่ยังไม่ได้ใช้ในจำนวนเท่าที่มีความเป็นไปได้ค่อนข้างแน่ที่บริษัทฯจะมีกำไรทางภาษีในอนาคตเพียงพอที่จะใช้ประโยชน์จากผลแตกต่างชั่วคราวที่ใช้หักภาษีและผลขาดทุนทางภาษีที่ยังไม่ได้ใช้นั้น

บริษัทฯจะทบทวนมูลค่าตามบัญชีของสินทรัพย์ภาษีเงินได้รอการตัดบัญชีทุกสิ้นรอบระยะเวลารายงานและจะทำการปรับลดมูลค่าตามบัญชีดังกล่าว หากมีความเป็นไปได้ค่อนข้างแน่ว่าบริษัทฯจะไม่มีกำไรทางภาษีเพียงพอต่อการนำสินทรัพย์ภาษีเงินได้รอการตัดบัญชีทั้งหมดหรือบางส่วนมาใช้ประโยชน์

บริษัทฯจะบันทึกภาษีเงินได้รอการตัดบัญชีโดยตรงไปยังส่วนของผู้ถือหุ้นหากภาษีที่เกิดขึ้นเกี่ยวข้องกับรายการที่ได้บันทึกโดยตรงไปยังส่วนของผู้ถือหุ้น

4.13 เครื่องมือทางการเงิน

บริษัทฯรับรู้รายการเมื่อเริ่มแรกของสินทรัพย์ทางการเงินด้วยมูลค่ายุติธรรม และบวกด้วยต้นทุนการทำรายการเฉพาะในกรณีที่สินทรัพย์ทางการเงินที่ไม่ได้วัดมูลค่าด้วยมูลค่ายุติธรรมผ่านกำไรหรือขาดทุน อย่างไรก็ตาม สำหรับลูกหนี้การค้าที่ไม่มีองค์ประกอบเกี่ยวกับการจัดหาเงินที่มีนัยสำคัญ บริษัทฯจะรับรู้สินทรัพย์ทางการเงินดังกล่าวด้วยราคาของรายการตามที่กล่าวไว้ในนโยบายการบัญชีเรื่องการรับรู้รายได้

การจัดประเภทรายการและการวัดมูลค่าของสินทรัพย์ทางการเงิน

บริษัทฯจัดประเภทสินทรัพย์ทางการเงิน ณ วันที่รับรู้รายการเริ่มแรก เป็นสินทรัพย์ทางการเงินที่วัดมูลค่าในภายหลังด้วยราคาทุนตัดจำหน่าย สินทรัพย์ทางการเงินที่วัดมูลค่าในภายหลังด้วยมูลค่ายุติธรรมผ่านกำไรขาดทุนเบ็ดเสร็จอื่น และสินทรัพย์ทางการเงินที่วัดมูลค่าในภายหลังด้วยมูลค่ายุติธรรมผ่านกำไรหรือขาดทุน โดยพิจารณาจากแผนธุรกิจของกิจการในการจัดการสินทรัพย์ทางการเงิน และลักษณะของกระแสเงินสดตามสัญญาของสินทรัพย์ทางการเงิน

สินทรัพย์ทางการเงินที่วัดมูลค่าด้วยราคาทุนตัดจำหน่าย

บริษัทฯวัดมูลค่าสินทรัพย์ทางการเงินด้วยราคาทุนตัดจำหน่าย เมื่อบริษัทฯถือครองสินทรัพย์ทางการเงินนั้นเพื่อรับกระแสเงินสดตามสัญญา และเงื่อนไขตามสัญญาของสินทรัพย์ทางการเงินก่อให้เกิดกระแสเงินสดที่เป็นการรับชำระเพียงเงินต้นและดอกเบี้ยจากยอดคงเหลือของเงินต้นในวันที่ระบุไว้เท่านั้น

สินทรัพย์ทางการเงินดังกล่าววัดมูลค่าในภายหลังโดยใช้วิธีตัดดอกเบี้ยที่แท้จริงและต้องมีการประเมินการด้อยค่า ทั้งนี้ ผลกำไรและขาดทุนที่เกิดขึ้นจากการตัดรายการ การเปลี่ยนแปลง หรือการด้อยค่าของสินทรัพย์ดังกล่าวจะรับรู้ในส่วนของกำไรหรือขาดทุน

สิทธิประโยชน์ทางการเงินที่วัดมูลค่าด้วยมูลค่ายุติธรรมผ่านกำไรหรือขาดทุน

สิทธิประโยชน์ทางการเงินที่วัดมูลค่าด้วยมูลค่ายุติธรรมผ่านกำไรหรือขาดทุน จะแสดงในงบแสดงฐานะการเงินด้วยมูลค่ายุติธรรม โดยรับรู้การเปลี่ยนแปลงสุทธิของมูลค่ายุติธรรมในส่วนของกำไรหรือขาดทุนสิทธิประโยชน์ทางการเงินดังกล่าว หมายถึง ตราสารอนุพันธ์

การจัดประเภทรายการและการวัดมูลค่าของหนี้สินทางการเงิน

ยกเว้นหนี้สินตราสารอนุพันธ์ บริษัทรับรู้รายการเมื่อเริ่มแรกสำหรับหนี้สินทางการเงินด้วยมูลค่ายุติธรรมหักต้นทุนการทำรายการ และจัดประเภทหนี้สินทางการเงินเป็นหนี้สินทางการเงินที่วัดมูลค่าในภายหลังด้วยราคาทุนตัดจำหน่าย โดยใช้วิธีดอกเบี้ยที่แท้จริง ทั้งนี้ ผลกำไรและขาดทุนที่เกิดขึ้นจากการตัดรายการหนี้สินทางการเงินและการตัดจำหน่ายตามวิธีดอกเบี้ยที่แท้จริงจะรับรู้ในส่วนของกำไรหรือขาดทุน โดยการคำนวณมูลค่าราคาทุนตัดจำหน่ายคำนึงถึงค่าธรรมเนียมหรือต้นทุนที่ถือเป็นส่วนหนึ่งของอัตราดอกเบี้ยที่แท้จริงนั้นด้วย ทั้งนี้ ค่าตัดจำหน่ายตามวิธีดอกเบี้ยที่แท้จริงแสดงเป็นส่วนหนึ่งของต้นทุนทางการเงินในส่วนของกำไรหรือขาดทุน

การตัดรายการของเครื่องมือทางการเงิน

สิทธิประโยชน์ทางการเงินจะถูกตัดรายการออกจากบัญชี เมื่อสิทธิที่จะได้รับกระแสเงินสดของสินทรัพย์นั้นได้สิ้นสุดลง หรือได้มีการโอนสิทธิที่จะได้รับกระแสเงินสดของสินทรัพย์นั้น รวมถึงได้มีการโอนความเสี่ยงและผลตอบแทนเกือบทั้งหมดของสินทรัพย์นั้น หรือมีการโอนการควบคุมในสินทรัพย์นั้น แม้ว่าจะไม่มีการโอนหรือไม่ได้คงไว้ซึ่งความเสี่ยงและผลตอบแทนเกือบทั้งหมดของสินทรัพย์นั้น

บริษัทตัดรายการหนี้สินทางการเงินก็ต่อเมื่อได้มีการปฏิบัติตามภาระผูกพันของหนี้สินนั้นแล้ว มีการยกเลิกภาระผูกพันนั้น หรือมีการสิ้นสุดลงของภาระผูกพันนั้น ในกรณีที่มีการเปลี่ยนหนี้สินทางการเงินที่มีอยู่ให้เป็นหนี้สินใหม่จากผู้ให้กู้รายเดียวกันซึ่งมีข้อกำหนดที่แตกต่างกันอย่างมาก หรือมีการแก้ไขข้อกำหนดของหนี้สินที่มีอยู่อย่างเป็นสาระสำคัญ จะถือว่าเป็นการตัดรายการหนี้สินเดิมและรับรู้หนี้สินใหม่ โดยรับรู้ผลแตกต่างของมูลค่าตามบัญชีดังกล่าวในส่วนของกำไรหรือขาดทุน

การด้อยค่าของสิทธิประโยชน์ทางการเงิน

บริษัทรับรู้ค่าเผื่อผลขาดทุนด้านเครดิตที่คาดว่าจะเกิดขึ้นของตราสารหนี้ทั้งหมดที่ไม่ได้วัดมูลค่าด้วยมูลค่ายุติธรรมผ่านกำไรหรือขาดทุน ผลขาดทุนด้านเครดิตที่คาดว่าจะเกิดขึ้นคำนวณจากผลต่างของกระแสเงินสดที่จะครบกำหนดชำระตามสัญญากับกระแสเงินสดทั้งหมดที่บริษัทฯ คาดว่าจะได้รับชำระ และคิดลดด้วยอัตราดอกเบี้ยที่แท้จริงโดยประมาณของสิทธิประโยชน์ทางการเงิน ณ วันที่ได้มา

ในกรณีที่ความเสี่ยงด้านเครดิตของสินทรัพย์ไม่ได้เพิ่มขึ้นอย่างมีนัยสำคัญนับตั้งแต่การรับรู้รายการเริ่มแรก บริษัทฯ วัตถุประสงค์มูลค่าผลขาดทุนด้านเครดิตที่คาดว่าจะเกิดขึ้นโดยพิจารณาจากการผิดสัญญาที่อาจจะเกิดขึ้นใน 12 เดือนข้างหน้า ในขณะที่หากความเสี่ยงด้านเครดิตของสินทรัพย์เพิ่มขึ้นอย่างมีนัยสำคัญนับตั้งแต่การรับรู้รายการเริ่มแรก บริษัทฯ วัตถุประสงค์มูลค่าผลขาดทุนด้วยจำนวนเงินที่เท่ากับผลขาดทุนด้านเครดิตที่คาดว่าจะเกิดขึ้นตลอดอายุที่เหลืออยู่ของเครื่องมือทางการเงิน

บริษัทฯ พิจารณาว่าความเสี่ยงด้านเครดิตจะเพิ่มขึ้นอย่างมีนัยสำคัญ เมื่อมีการค้างชำระการจ่ายเงินตามสัญญาเกินกว่า 30 วัน และพิจารณาว่าสินทรัพย์ทางการเงินนั้นมีการด้อยค่าด้านเครดิตหรือมีการผิดสัญญา เมื่อมีการค้างชำระการจ่ายเงินตามสัญญาเกินกว่า 90 วัน อย่างไรก็ตาม ในบางกรณี บริษัทฯ อาจพิจารณาว่าสินทรัพย์ทางการเงินนั้นมีการเพิ่มขึ้นของความเสี่ยงด้านเครดิตอย่างมีนัยสำคัญและมีการผิดสัญญา โดยพิจารณาจากข้อมูลภายในหรือข้อมูลภายนอกอื่น เช่น อันดับความน่าเชื่อถือด้านเครดิตของผู้ออกตราสาร

บริษัทฯ ใช้วิธีการอย่างง่ายในการคำนวณผลขาดทุนด้านเครดิตที่คาดว่าจะเกิดขึ้นสำหรับลูกหนี้การค้าค้างหนี้ ทุกวันสิ้นรอบระยะเวลารายงาน บริษัทฯ จึงไม่มีการติดตามการเปลี่ยนแปลงของความเสี่ยงทางด้านเครดิต แต่จะรับรู้ค่าเผื่อผลขาดทุนด้านเครดิตที่คาดว่าจะเกิดขึ้นตลอดอายุของลูกหนี้การค้า

การคำนวณผลขาดทุนด้านเครดิตที่คาดว่าจะเกิดขึ้นข้างต้นอ้างอิงจากข้อมูลผลขาดทุนด้านเครดิตจากประสบการณ์ในอดีตปรับปรุงด้วยข้อมูลการคาดการณ์ไปในอนาคตเกี่ยวกับลูกหนี้หนี้และสภาพแวดล้อมทางด้านเศรษฐกิจ

สินทรัพย์ทางการเงินจะถูกตัดจำหน่ายออกจากบัญชี เมื่อกิจการคาดว่าจะไม่ได้รับคืนกระแสเงินสดตามสัญญาอีกต่อไป

การหักกลบของเครื่องมือทางการเงิน

สินทรัพย์ทางการเงินและหนี้สินทางการเงินจะนำมาหักกลบกัน และแสดงด้วยยอดสุทธิในงบแสดงฐานะการเงิน ก็ต่อเมื่อกิจการมีสิทธิบังคับใช้ได้ตามกฎหมายอยู่แล้วในการหักกลบจำนวนเงินที่รับรู้ และกิจการมีความตั้งใจที่จะชำระด้วยยอดสุทธิ หรือตั้งใจที่จะรับสินทรัพย์และชำระหนี้สินพร้อมกัน

4.14 ตราสารอนุพันธ์

บริษัทฯ ใช้ตราสารอนุพันธ์ เช่น สัญญาซื้อขายเงินตราต่างประเทศล่วงหน้า เพื่อป้องกันความเสี่ยงจากความผันผวนของอัตราแลกเปลี่ยน

บริษัทฯ วัตถุประสงค์มูลค่าเริ่มแรกของตราสารอนุพันธ์ด้วยมูลค่ายุติธรรม ณ วันที่ทำสัญญา และวัตถุประสงค์มูลค่าในภายหลังด้วยมูลค่ายุติธรรม โดยรับรู้การเปลี่ยนแปลงของมูลค่ายุติธรรมในภายหลังในส่วนของกำไรหรือขาดทุน ทั้งนี้ บริษัทฯ แสดงตราสารอนุพันธ์เป็นสินทรัพย์ทางการเงินเมื่อมีมูลค่ายุติธรรมมากกว่าศูนย์ และแสดงเป็นหนี้สินทางการเงินเมื่อมีมูลค่ายุติธรรมน้อยกว่าศูนย์

บริษัทฯ แสดงตราสารอนุพันธ์ที่มีอายุสัญญาคงเหลือมากกว่า 12 เดือนและยังไม่ถึงกำหนดชำระภายใน 12 เดือน เป็นสินทรัพย์ไม่หมุนเวียนอื่น หรือหนี้สินไม่หมุนเวียนอื่น และแสดงตราสารอนุพันธ์อื่นเป็นสินทรัพย์หมุนเวียน หรือหนี้สินหมุนเวียน

4.15 การวัดมูลค่ายุติธรรม

มูลค่ายุติธรรม หมายถึง ราคาที่คาดว่าจะได้รับจากการขายสินทรัพย์หรือเป็นราคาที่จะต้องจ่ายเพื่อโอนหนี้สินให้ผู้อื่นโดยรายการดังกล่าวเป็นรายการที่เกิดขึ้นในสภาพปกติระหว่างผู้ซื้อและผู้ขาย (ผู้ร่วมในตลาด) ณ วันที่วัดมูลค่า บริษัทฯ ใช้ราคาเสนอซื้อขายในตลาดที่มีสภาพคล่องในการวัดมูลค่ายุติธรรมของสินทรัพย์และหนี้สินซึ่งมาตรฐานการรายงานทางการเงินที่เกี่ยวข้องกำหนดให้ต้องวัดมูลค่าด้วยมูลค่ายุติธรรม ยกเว้นในกรณีที่ไม่มีตลาดที่มีสภาพคล่องสำหรับสินทรัพย์หรือหนี้สินที่มีลักษณะเดียวกันหรือไม่สามารถหาราคาเสนอซื้อขายในตลาดที่มีสภาพคล่องได้ บริษัทฯ จะประมาณมูลค่ายุติธรรมโดยใช้เทคนิคการประเมินมูลค่าที่เหมาะสมกับแต่ละสถานการณ์ และพยายามใช้ข้อมูลที่สามารถสังเกตได้ที่เกี่ยวข้องกับสินทรัพย์หรือหนี้สินที่จะวัดมูลค่ายุติธรรมนั้นให้มากที่สุด

ลำดับชั้นของมูลค่ายุติธรรมที่ใช้วัดมูลค่าและเปิดเผยมูลค่ายุติธรรมของสินทรัพย์และหนี้สินในงบการเงินแบ่งออกเป็นสามระดับตามประเภทของข้อมูลที่น่ามาใช้ในการวัดมูลค่ายุติธรรม ดังนี้

- ระดับ 1 ใช้ข้อมูลราคาเสนอซื้อขายของสินทรัพย์หรือหนี้สินอย่างเดียวกันในตลาดที่มีสภาพคล่อง
- ระดับ 2 ใช้ข้อมูลอื่นที่สามารถสังเกตได้ของสินทรัพย์หรือหนี้สิน ไม่ว่าจะเป็นข้อมูลทางตรงหรือทางอ้อม
- ระดับ 3 ใช้ข้อมูลที่ไม่สามารถสังเกตได้ เช่น ข้อมูลเกี่ยวกับกระแสเงินสดในอนาคตที่กิจการประมาณขึ้น

ทุกวันสิ้นรอบระยะเวลารายงาน บริษัทฯ จะประเมินความจำเป็นในการโอนรายการระหว่างลำดับชั้นของมูลค่ายุติธรรมสำหรับสินทรัพย์และหนี้สินที่ถืออยู่ ณ วันสิ้นรอบระยะเวลารายงานที่มีการวัดมูลค่ายุติธรรมแบบเกิดขึ้นประจำ

5. การใช้ดุลยพินิจและประมาณการทางบัญชีที่สำคัญ

ในการจัดทำงบการเงินตามมาตรฐานการรายงานทางการเงิน ฝ่ายบริหารจำเป็นต้องใช้ดุลยพินิจและการประมาณการในเรื่องที่มีความไม่แน่นอนเสมอ การใช้ดุลยพินิจและการประมาณการดังกล่าวนี้ส่งผลกระทบต่อจำนวนเงินที่แสดงในงบการเงินและต่อข้อมูลที่แสดงในหมายเหตุประกอบงบการเงิน ผลที่เกิดขึ้นจริงอาจแตกต่างไปจากจำนวนที่ประมาณการไว้ การใช้ดุลยพินิจและการประมาณการที่สำคัญมีดังนี้

สัญญาเช่า

การกำหนดอายุสัญญาเช่าที่มีสิทธิการเลือกในการขยายอายุสัญญาเช่าหรือยกเลิกสัญญาเช่า - บริษัทฯ ในฐานะผู้เช่า

ในการกำหนดอายุสัญญาเช่า ฝ่ายบริหารจำเป็นต้องใช้ดุลยพินิจในการประเมินว่าบริษัทฯ มีความแน่นอนอย่างสมเหตุสมผลหรือไม่ที่จะใช้สิทธิเลือกในการขยายอายุสัญญาเช่าหรือยกเลิกสัญญาเช่าโดยคำนึงถึงข้อเท็จจริงและสภาพแวดล้อมที่เกี่ยวข้องทั้งหมดที่ทำให้เกิดสิ่งจูงใจทางเศรษฐกิจสำหรับบริษัทฯ ในการใช้หรือไม่ใช้สิทธิเลือกนั้น

การกำหนดอัตราดอกเบี้ยการกู้ยืมส่วนเพิ่ม - บริษัทฯ ในฐานะผู้เช่า

บริษัทฯ ไม่สามารถกำหนดอัตราดอกเบี้ยตามนัยของสัญญาเช่า ดังนั้น ฝ่ายบริหารจำเป็นต้องใช้ดุลยพินิจในการกำหนดอัตราดอกเบี้ยการกู้ยืมส่วนเพิ่มของบริษัทฯ ในการคิดลดหนี้สินตามสัญญาเช่า โดยอัตราดอกเบี้ยการกู้ยืมส่วนเพิ่มเป็นอัตราดอกเบี้ยที่บริษัทฯ จะต้องจ่ายในการกู้ยืมเงินที่จำเป็นเพื่อให้ได้มาซึ่งสินทรัพย์ที่มีมูลค่าใกล้เคียงกับสินทรัพย์สิทธิการใช้ในสภาพแวดล้อมทางเศรษฐกิจที่คล้ายคลึง โดยมีระยะเวลาการกู้ยืมและหลักประกันที่คล้ายคลึง

สินทรัพย์ภาษีเงินได้รอการตัดบัญชี

บริษัทฯ จะรับรู้สินทรัพย์ภาษีเงินได้รอการตัดบัญชีสำหรับผลแตกต่างชั่วคราวที่ใช้หักภาษีและขาดทุนทางภาษีที่ไม่ได้ใช้เมื่อมีความเป็นไปได้ค่อนข้างแน่ที่บริษัทฯ จะมีกำไรทางภาษีในอนาคตเพียงพอที่จะใช้ประโยชน์จากผลแตกต่างชั่วคราวและขาดทุนนั้น ในกรณีนี้ฝ่ายบริหารจำเป็นต้องประมาณการว่าบริษัทฯ ควรรับรู้จำนวนสินทรัพย์ภาษีเงินได้รอการตัดบัญชีเป็นจำนวนเท่าใด โดยพิจารณาถึงจำนวนกำไรทางภาษีที่คาดว่าจะเกิดในอนาคตในแต่ละช่วงเวลา

6. รายการธุรกิจกับกิจการที่เกี่ยวข้องกัน

ในระหว่างปี บริษัทามีรายการธุรกิจที่สำคัญกับบุคคลหรือกิจการที่เกี่ยวข้องกัน รายการธุรกิจดังกล่าวเป็นไปตามเงื่อนไขทางการค้าและเกณฑ์ตามที่ตกลงกันระหว่างบริษัทและบุคคลหรือกิจการที่เกี่ยวข้องกันเหล่านั้นซึ่งเป็นไปตามปกติธุรกิจโดยสามารถสรุปได้ดังนี้

(หน่วย: พันบาท)

	2564	2563	นโยบายการกำหนดราคา
รายการธุรกิจกับบริษัทใหญ่			
ดอกเบี้ยจ่ายจากเงินกู้ยืมระยะสั้น	16,065	17,846	อัตราตามสัญญา
ดอกเบี้ยจ่ายจากสัญญาเช่า	7,371	9,313	อัตราตามสัญญา
รายการธุรกิจกับผู้บริหารและกรรมการ			
ดอกเบี้ยจ่ายจากเงินกู้ยืมระยะสั้น	19	-	อัตราตามสัญญา

ยอดคงค้างระหว่างบริษัทและบุคคล/กิจการที่เกี่ยวข้องกัน ณ วันที่ 31 ธันวาคม 2564 และ 2563 มีรายละเอียดดังนี้

(หน่วย: พันบาท)

	2564	2563
บริษัทใหญ่		
ดอกเบี้ยค้างจ่ายจากเงินกู้ยืมระยะสั้น	10,654	26,731
ค่าเช่าค้างจ่าย	61,668	46,251
เงินกู้ยืมระยะสั้น	490,000	460,000
ผู้บริหารและกรรมการ		
ดอกเบี้ยค้างจ่ายจากเงินกู้ยืมระยะสั้น	19	-
เงินกู้ยืมระยะสั้น	35,000	-

ยอดคงค้างของเงินกู้ยืมระหว่างบริษัทและกิจการที่เกี่ยวข้องกัน ณ วันที่ 31 ธันวาคม 2564 และ 2563 และการเปลี่ยนแปลงของบัญชีเงินกู้ยืมดังกล่าวมีรายละเอียดดังนี้

(หน่วย: พันบาท)

	2564	2563
ยอดคงเหลือ ณ วันที่ 1 มกราคม	460,000	440,000
เพิ่มขึ้นระหว่างปี	80,000	59,000
ลดลงระหว่างปี	(50,000)	(39,000)
ยอดคงเหลือ ณ วันที่ 31 ธันวาคม	490,000	460,000

ยอดคงค้างของเงินกู้ยืมระหว่างผู้บริหารและกรรมการ ณ วันที่ 31 ธันวาคม 2564 และการเปลี่ยนแปลงของบัญชีเงินกู้ยืมดังกล่าวมีรายละเอียดดังนี้

	(หน่วย: พันบาท)	
	<u>2564</u>	
ยอดคงเหลือ ณ วันที่ 1 มกราคม		-
เพิ่มขึ้นระหว่างปี		35,000
ยอดคงเหลือ ณ วันที่ 31 ธันวาคม		<u>35,000</u>

ค่าตอบแทนกรรมการและผู้บริหาร

ในระหว่างปีสิ้นสุดวันที่ 31 ธันวาคม 2564 และ 2563 บริษัทฯมีค่าใช้จ่ายผลประโยชน์พนักงานที่ให้แก่กรรมการและผู้บริหาร ดังต่อไปนี้

	(หน่วย: พันบาท)	
	<u>2564</u>	<u>2563</u>
ผลประโยชน์ระยะสั้น	1,560	3,358
ผลประโยชน์หลังออกจากงาน	148	130
รวม	<u>1,708</u>	<u>3,488</u>

ภาระผูกพันเกี่ยวกับสัญญาเช่ากับกิจการที่เกี่ยวข้องกัน

เมื่อวันที่ 2 พฤศจิกายน 2558 บริษัทฯได้ทำสัญญาเช่าทรัพย์สินกับบริษัทใหญ่ ทรัพย์สินดังกล่าวประกอบด้วย ที่ดิน อาคารโรงงาน คลังสินค้า เครื่องจักรและทรัพย์สินอื่นซึ่งตั้งอยู่ที่จังหวัดประจวบคีรีขันธ์ โดยมีระยะเวลา 3 ปี เริ่มตั้งแต่วันที่ 1 มกราคม 2559 ถึงวันที่ 31 ธันวาคม 2561 อัตราค่าเช่าเดือนละ 3.3 ล้านบาท

ต่อมาเมื่อวันที่ 30 พฤศจิกายน 2561 บริษัทฯได้ตกลงต่อสัญญาเช่าทรัพย์สินดังกล่าวกับบริษัทใหญ่โดยมีระยะเวลา 1 ปี เริ่มตั้งแต่วันที่ 1 มกราคม 2562 และสามารถต่ออายุได้คราวละ 1 ปี ซึ่งอัตราค่าเช่าจะตกลงราคาใหม่ทุกครั้งที่ต่อสัญญา

ตั้งแต่วันที่ 1 มกราคม 2563 บริษัทฯได้บันทึกสัญญาเช่าดังกล่าวเป็นสินทรัพย์สิทธิการใช้และหนี้สินตามสัญญาเช่า

7. เงินสดและรายการเทียบเท่าเงินสด

	(หน่วย: พันบาท)	
	<u>2564</u>	<u>2563</u>
เงินสด	64	40
เงินฝากธนาคาร	4,054	8,457
รวม	<u>4,118</u>	<u>8,497</u>

ณ วันที่ 31 ธันวาคม 2564 เงินฝากออมทรัพย์และเงินฝากประจำ มีอัตราดอกเบี้ยระหว่างร้อยละ 0.05 ถึง 0.15 ต่อปี (2563: ร้อยละ 0.05 ถึง 0.15 ต่อปี)

8. ลูกหนี้การค้าและลูกหนี้อื่น

(หน่วย: พันบาท)

	2564	2563
ลูกหนี้การค้า - กิจการที่ไม่เกี่ยวข้องกัน		
อายุหนี้คงค้างนับจากวันที่ถึงกำหนดชำระ		
ยังไม่ถึงกำหนดชำระ	54,084	85,813
ค้างชำระ		
ไม่เกิน 3 เดือน	24,541	28,096
3 - 6 เดือน	70	3,765
6 - 12 เดือน	2,131	3,914
มากกว่า 12 เดือน	216	4,316
รวม	81,042	125,904
หัก: ค่าเผื่อผลขาดทุนด้านเครดิตที่คาดว่าจะเกิดขึ้น	(3,065)	(7,604)
รวมลูกหนี้การค้า - กิจการที่ไม่เกี่ยวข้องกัน, สุทธิ	77,977	118,300
ลูกหนี้อื่น		
ลูกหนี้อื่น - กิจการที่ไม่เกี่ยวข้องกัน	2,900	1,522
ภาษีมูลค่าเพิ่มรอขอคืน	9,045	6,131
รวมลูกหนี้อื่น	11,945	7,653
รวมลูกหนี้การค้าและลูกหนี้อื่น - สุทธิ	89,922	125,953

9. สินค้าคงเหลือ

(หน่วย: พันบาท)

	รายการปรับลดราคาทุนให้เป็น					
	ราคาทุน		มูลค่าสุทธิที่จะได้รับ		สินค้าคงเหลือ-สุทธิ	
	2564	2563	2564	2563	2564	2563
สินค้าสำเร็จรูป	221,887	275,501	(97)	(25,387)	221,790	250,114
วัตถุดิบ	25,585	29,200	-	-	25,585	29,200
อะไหล่และวัสดุโรงงาน	8,765	8,117	(2,036)	(1,936)	6,729	6,181
รวม	256,237	312,818	(2,133)	(27,323)	254,104	285,495

ในระหว่างปีปัจจุบัน บริษัทฯกลับรายการปรับลดมูลค่าสินค้าคงเหลือเป็นจำนวน 25.2 ล้านบาท โดยนำไปหักจากมูลค่าของสินค้าคงเหลือที่รับรู้เป็นค่าใช้จ่ายในระหว่างปี (2563: บริษัทบันทึกการปรับลดราคาทุนของสินค้าคงเหลือให้เป็นมูลค่าสุทธิที่จะได้รับเป็นจำนวน 3.4 ล้านบาท)

10. ที่ดิน อาคารและอุปกรณ์

(หน่วย: พันบาท)

	ที่ดิน	อาคารและ สิ่งปลูกสร้าง	เครื่องจักร และอุปกรณ์	เครื่องตกแต่ง และเครื่องใช้ สำนักงาน	ยานพาหนะ	สินทรัพย์ ระหว่างติดตั้ง	รวม
ราคาทุน							
ณ วันที่ 1 มกราคม 2563	141,595	254,065	780,901	166,214	46,576	17,318	1,406,669
ซื้อเพิ่ม	-	-	-	2,565	-	23,695	26,260
โอนเข้า(ออก)	-	7,792	13,384	2,042	-	(23,218)	-
จำหน่าย	(17,976)	(93)	-	(2,814)	(765)	-	(21,648)
ณ วันที่ 31 ธันวาคม 2563	123,619	261,764	794,285	168,007	45,811	17,795	1,411,281
ซื้อเพิ่ม	-	-	510	572	-	3,664	4,746
โอนเข้า(ออก)	-	464	20,826	169	-	(21,459)	-
จำหน่าย	-	-	(2,465)	(19)	(2,780)	-	(5,264)
ณ วันที่ 31 ธันวาคม 2564	123,619	262,228	813,156	168,729	43,031	-	1,410,763
ค่าเสื่อมราคาสะสม							
ณ วันที่ 1 มกราคม 2563	-	155,772	682,921	119,752	44,520	-	1,002,965
ค่าเสื่อมราคาสำหรับปี	-	9,830	11,360	10,215	1,113	-	32,518
ค่าเสื่อมราคาสำหรับส่วนที่ จำหน่าย	-	(93)	-	(2,808)	(765)	-	(3,666)
ณ วันที่ 31 ธันวาคม 2563	-	165,509	694,281	127,159	44,868	-	1,031,817
ค่าเสื่อมราคาสำหรับปี	-	9,836	11,668	9,254	727	-	31,485
ค่าเสื่อมราคาสำหรับส่วนที่ จำหน่าย	-	-	(2,465)	(16)	(2,780)	-	(5,261)
ณ วันที่ 31 ธันวาคม 2564	-	175,345	703,484	136,397	42,815	-	1,058,041
ค่าเผื่อการด้อยค่า							
ณ วันที่ 31 ธันวาคม 2563	411	-	-	-	-	-	411
ณ วันที่ 31 ธันวาคม 2564	411	-	-	-	-	-	411
มูลค่าสุทธิตามบัญชี							
ณ วันที่ 31 ธันวาคม 2563	123,208	96,255	100,004	40,848	943	17,795	379,053
ณ วันที่ 31 ธันวาคม 2564	123,208	86,883	109,672	32,332	216	-	352,311
ค่าเสื่อมราคาสำหรับปี							
2563 (จำนวน 32.3 ล้านบาท รวมอยู่ในต้นทุนการผลิต ส่วนที่เหลือรวมอยู่ในค่าใช้จ่ายในการขายและจัดจำหน่ายและบริหาร)							32,518
2564 (จำนวน 31.2 ล้านบาท รวมอยู่ในต้นทุนการผลิต ส่วนที่เหลือรวมอยู่ในค่าใช้จ่ายในการขายและจัดจำหน่ายและบริหาร)							31,485

ณ วันที่ 31 ธันวาคม 2564 บริษัทฯ มีอุปกรณ์จำนวนหนึ่งซึ่งตัดค่าเสื่อมราคาหมดแล้ว แต่ยังคงใช้งานอยู่มูลค่าตามบัญชีก่อนหักค่าเสื่อมราคาสะสมของสินทรัพย์ดังกล่าวมีจำนวน 869.5 ล้านบาท (2563: 847.8 ล้านบาท)

บริษัทฯ ได้นำที่ดินพร้อมสิ่งปลูกสร้างบางส่วน ซึ่งมีมูลค่าสุทธิตามบัญชี ณ วันที่ 31 ธันวาคม 2564 จำนวนประมาณ 137.7 ล้านบาท (2563: 144.7 ล้านบาท) ไปค้ำประกันเงินเบิกเกินบัญชีและเงินกู้ยืมระยะสั้นและวงเงินสินเชื่อที่ได้รับจากธนาคารพาณิชย์ ตามที่กล่าวไว้ในหมายเหตุ 12

11. สินทรัพย์ไม่มีตัวตน

มูลค่าตามบัญชีของสินทรัพย์ไม่มีตัวตน ณ วันที่ 31 ธันวาคม 2564 และ 2563 แสดงได้ดังนี้

	(หน่วย: พันบาท)
	โปรแกรม คอมพิวเตอร์
ราคาทุน	
ณ วันที่ 1 มกราคม 2563	17,358
ณ วันที่ 31 ธันวาคม 2563	17,358
ณ วันที่ 31 ธันวาคม 2564	17,358
ค่าตัดจำหน่ายสะสม	
ณ วันที่ 1 มกราคม 2563	16,561
ค่าตัดจำหน่าย	355
ณ วันที่ 31 ธันวาคม 2563	16,916
ค่าตัดจำหน่าย	297
ณ วันที่ 31 ธันวาคม 2564	17,213
มูลค่าสุทธิตามบัญชี	
ณ วันที่ 31 ธันวาคม 2563	442
ณ วันที่ 31 ธันวาคม 2564	145

12. เงินเบิกเกินบัญชีและเงินกู้ยืมระยะสั้นจากสถาบันการเงิน

	(หน่วย: พันบาท)			
	อัตราดอกเบี้ย (ร้อยละต่อปี)			
	2564	2563	2564	2563
เงินเบิกเกินบัญชีธนาคาร	MOR	MOR	13,324	28,641
เจ้าหนี้แพคกิ้งเครดิต	2.40 - 15.50	2.40 - 4.47	249,871	387,650
ตัวสัญญาใช้เงิน	MLR - 2.25	MLR - 2.25	327,791	300,000
ทรัสต์รีซีท	3.73	3.82	-	47,654
รวม			590,986	763,945

วงเงินกู้ยืมระยะสั้นจากสถาบันการเงินของบริษัทฯ ค้ำประกันโดยการจดจำนองที่ดินพร้อมสิ่งปลูกสร้างบางส่วนของบริษัทฯ ตามที่กล่าวไว้ในหมายเหตุ 10 และค้ำประกันโดยกรรมการของบริษัทฯ

ณ วันที่ 31 ธันวาคม 2564 และ 2563 บริษัทฯ มีวงเงินเบิกเกินบัญชีและเงินกู้ยืมระยะสั้นที่ยังไม่ได้ใช้จำนวน 93.5 ล้านบาท และ 274.8 ล้านบาท ตามลำดับ

13. เจ้าหนี้การค้าและเจ้าหนี้อื่น

	(หน่วย: พันบาท)	
	2564	2563
เจ้าหนี้การค้า - กิจการที่ไม่เกี่ยวข้องกัน	139,785	122,503
เจ้าหนี้อื่น - กิจการที่เกี่ยวข้องกัน	72,341	72,982
เจ้าหนี้อื่น - กิจการที่ไม่เกี่ยวข้องกัน	22,141	17,667
ค่าใช้จ่ายค้างจ่าย - กิจการที่ไม่เกี่ยวข้องกัน	11,321	9,305
รวมเจ้าหนี้การค้าและเจ้าหนี้อื่น	<u>245,588</u>	<u>222,457</u>

14. สัญญาเช่า

บริษัทฯ ได้ทำสัญญาเช่าสินทรัพย์เพื่อใช้ในการดำเนินงานของบริษัทฯ โดยมีอายุสัญญาระหว่าง 1 - 3 ปี

14.1 สินทรัพย์สิทธิการใช้

รายการเปลี่ยนแปลงของบัญชีสินทรัพย์สิทธิการใช้สำหรับปีสิ้นสุดวันที่ 31 ธันวาคม 2564 และ 2563 สรุปได้ดังนี้

	(หน่วย: พันบาท)			
	ที่ดินและ โรงงาน	อาคาร สำนักงาน	เครื่องจักร	รวม
ณ วันที่ 1 มกราคม 2563	170,706	18,439	24,330	213,475
ปรับปรุงจากการประเมินใหม่และการ เปลี่ยนแปลงสัญญาเช่า	(9,710)	(12,062)	-	(21,772)
ค่าเสื่อมราคาสำหรับปี	(33,602)	(2,760)	(1,962)	(38,324)
ณ วันที่ 31 ธันวาคม 2563	127,394	3,617	22,368	153,379
ปรับปรุงจากการประเมินใหม่และการ เปลี่ยนแปลงสัญญาเช่า	(14,435)	80	-	(14,355)
ค่าเสื่อมราคาสำหรับปี	(34,083)	(904)	(1,963)	(36,950)
ณ วันที่ 31 ธันวาคม 2564	<u>78,876</u>	<u>2,793</u>	<u>20,405</u>	<u>102,074</u>

14.2 หนี้สินตามสัญญาเช่า

	(หน่วย: พันบาท)	
	2564	2563
จำนวนเงินที่ต้องจ่ายตามสัญญาเช่า	128,303	173,537
หัก: ดอกเบี้ยจ่ายรอดัดจำหน่าย	(12,220)	(20,169)
กำไรจากอัตราแลกเปลี่ยนที่ยังไม่เกิดขึ้นจริง	(23)	(215)
รวม	<u>116,060</u>	<u>153,153</u>
หัก: ส่วนที่ถึงกำหนดชำระภายในหนึ่งปี	(27,933)	(33,019)
หนี้สินตามสัญญาเช่า - สุทธิจากส่วนที่ถึงกำหนดชำระ ภายในหนึ่งปี	<u>88,127</u>	<u>120,134</u>

รายการเปลี่ยนแปลงของหนี้สินตามสัญญาเช่าสำหรับปีสิ้นสุดวันที่ 31 ธันวาคม 2564 และ 2563 สรุปได้ดังนี้

	(หน่วย: พันบาท)	
	2564	2563
ยอดคงเหลือต้นปี	153,154	205,078
การเพิ่มขึ้นจากดอกเบี้ย	7,549	11,537
ปรับปรุงจากการประเมินใหม่และการเปลี่ยนแปลงสัญญาเช่า	(14,355)	(22,078)
ชำระค่าเช่าระหว่างปี	(30,716)	(42,982)
ขาดทุนจากอัตราแลกเปลี่ยน	428	1,599
ยอดคงเหลือปลายปี	<u>116,060</u>	<u>153,154</u>

การวิเคราะห์การครบกำหนดของจำนวนเงินที่ต้องจ่ายตามสัญญาเช่าเปิดเผยข้อมูลอยู่ในหมายเหตุ 27.2 ภายใต้หัวข้อความเสี่ยงด้านสภาพคล่อง

14.3 ค่าใช้จ่ายเกี่ยวกับสัญญาเช่าที่รับรู้ในส่วนของกำไรหรือขาดทุน

	(หน่วย: พันบาท)	
	2564	2563
ค่าเสื่อมราคาของสินทรัพย์สิทธิการใช้	36,950	38,324
ดอกเบี้ยจ่ายของหนี้สินตามสัญญาเช่า	7,549	11,537
ค่าใช้จ่ายที่เกี่ยวกับสัญญาเช่าระยะสั้น	-	61
ค่าใช้จ่ายที่เกี่ยวกับสัญญาเช่าซึ่งสินทรัพย์อ้างอิงมีมูลค่าต่ำ	250	159

14.4 อื่น ๆ

บริษัทามีกระแสเงินสดจ่ายทั้งหมดของสัญญาเช่าสำหรับปีสิ้นสุดวันที่ 31 ธันวาคม 2564 จำนวน 31.0 ล้านบาท (2563: 43.2 ล้านบาท) ซึ่งรวมถึงกระแสเงินสดจ่ายของสัญญาเช่าระยะสั้นและสัญญาเช่าซึ่งสินทรัพย์อ้างอิงมีมูลค่าต่ำ

15. สำรองผลประโยชน์ระยะยาวของพนักงาน

จำนวนเงินสำรองผลประโยชน์ระยะยาวของพนักงานซึ่งเป็นเงินชดเชยพนักงานเมื่อออกจากงานแสดงได้ดังนี้

	(หน่วย: พันบาท)	
	2564	2563
สำรองผลประโยชน์ระยะยาวของพนักงานต้นปี	44,926	49,032
ส่วนที่รับรู้ในกำไรหรือขาดทุน:		
ต้นทุนบริการในปัจจุบัน	1,881	2,091
ต้นทุนดอกเบี้ย	1,083	741
ผลประโยชน์ที่จ่ายในระหว่างปี	(6,672)	(6,503)
ส่วนที่รับรู้ในกำไรขาดทุนเบ็ดเสร็จอื่น:		
(กำไร)ขาดทุนจากการประมาณการตามหลักการคณิตศาสตร์ประกันภัย		
ส่วนที่เกิดจากการเปลี่ยนแปลงข้อสมมติด้านประชากรศาสตร์	1,906	2,891
ส่วนที่เกิดจากการเปลี่ยนแปลงข้อสมมติทางการเงิน	(572)	564
ส่วนที่เกิดจากการปรับปรุงจากประสบการณ์	(1,349)	(3,890)
สำรองผลประโยชน์ระยะยาวของพนักงานปลายปี	<u>41,203</u>	<u>44,926</u>

บริษัทฯ คาดว่าจะจ่ายชำระผลประโยชน์ระยะยาวของพนักงานภายใน 1 ปีข้างหน้าเป็นจำนวนเงินประมาณ 6.1 ล้านบาท (2563: 10.9 ล้านบาท)

ณ วันที่ 31 ธันวาคม 2564 ระยะเวลาเฉลี่ยถ่วงน้ำหนักในการจ่ายชำระผลประโยชน์ระยะยาวของพนักงานของบริษัทฯ ประมาณ 14.22 - 16.42 ปี (2563: 15.28 - 18.89 ปี)

สมมติฐานที่สำคัญในการประมาณการตามหลักคณิตศาสตร์ประกันภัยสรุปได้ดังนี้

	<u>2564</u>	<u>2563</u>
	(ร้อยละต่อปี)	(ร้อยละต่อปี)
อัตราคิดลด	2.56 - 2.83	1.60 - 1.81
อัตราการขึ้นเงินเดือนในอนาคต	3.00	3.00
อัตราการเปลี่ยนแปลงในจำนวนพนักงาน	6.00 - 70.00	6.00 - 64.00

ผลกระทบของการเปลี่ยนแปลงสมมติฐานที่สำคัญต่อมูลค่าปัจจุบันของภาระผูกพันผลประโยชน์ระยะยาวของพนักงาน ณ วันที่ 31 ธันวาคม 2564 และ 2563 สรุปได้ดังนี้

	(หน่วย: ล้านบาท)	
	ณ วันที่ 31 ธันวาคม 2564	
	<u>เพิ่มขึ้น 0.5%</u>	<u>ลดลง 0.5%</u>
อัตราคิดลด	(1.09)	1.14
อัตราการขึ้นเงินเดือน	0.88	(0.85)
อัตราการเปลี่ยนแปลงในจำนวนพนักงาน	(1.22)	1.27

	(หน่วย: ล้านบาท)	
	ณ วันที่ 31 ธันวาคม 2563	
	<u>เพิ่มขึ้น 0.5%</u>	<u>ลดลง 0.5%</u>
อัตราคิดลด	(1.22)	0.50
อัตราการขึ้นเงินเดือน	1.00	(0.97)
อัตราการเปลี่ยนแปลงในจำนวนพนักงาน	(0.55)	0.58

16. สำรองตามกฎหมาย

ภายใต้บทบัญญัติของมาตรา 116 แห่งพระราชบัญญัติบริษัทมหาชนจำกัด พ.ศ. 2535 บริษัทฯ ต้องจัดสรรกำไรสุทธิประจำปีส่วนหนึ่งไว้เป็นทุนสำรองไม่น้อยกว่าร้อยละ 5 ของกำไรสุทธิประจำปี หักด้วยยอดขาดทุนสะสมยกมา (ถ้ามี) จนกว่าทุนสำรองนี้จะมีจำนวนไม่น้อยกว่าร้อยละ 10 ของทุนจดทะเบียน สำรองตามกฎหมายดังกล่าวไม่สามารถนำไปจ่ายเงินปันผลได้

17. รายได้อื่น

	(หน่วย: พันบาท)	
	2564	2563
ขายเปลือกสับปะรด	20,707	35,898
กำไรจากการขายเครื่องจักรและสินทรัพย์ถาวรอื่น	711	65,066
ขายเศษวัสดุ	1,630	1,266
อื่น ๆ	7,665	2,909
รวม	<u>30,713</u>	<u>105,139</u>

18. ค่าใช้จ่ายตามลักษณะ

รายการค่าใช้จ่ายแบ่งตามลักษณะประกอบด้วยรายการค่าใช้จ่ายที่สำคัญดังต่อไปนี้

	(หน่วย: พันบาท)	
	2564	2563
วัตถุดิบและวัสดุสิ้นเปลืองใช้ไป	673,452	978,851
เงินเดือนและค่าแรงและผลประโยชน์อื่นของพนักงาน	189,874	200,017
น้ำมันเตาและก๊าซธรรมชาติ	37,173	33,021
การเปลี่ยนแปลงในสินค้าสำเร็จรูปและสินค้าระหว่างผลิต	(53,614)	(54,783)
ค่าไฟฟ้า	31,532	30,677
ค่าเสื่อมราคา	68,435	70,842
ค่าระวางเรือ	48,188	11,138
ค่าตัดจำหน่ายสินทรัพย์ไม่มีตัวตน	297	355

19. ต้นทุนทางการเงิน

	(หน่วย: พันบาท)	
	2564	2563
ค่าใช้จ่ายดอกเบี้ยของเงินกู้ยืม	42,748	44,953
ค่าใช้จ่ายดอกเบี้ยของหนี้สินตามสัญญาเช่า	7,549	11,537
รวมต้นทุนทางการเงิน	<u>50,297</u>	<u>56,490</u>

20. ภาษีเงินได้

ภาษีเงินได้สำหรับปีสิ้นสุดวันที่ 31 ธันวาคม 2564 และ 2563 สรุปได้ดังนี้

(หน่วย: พันบาท)

	2564	2563
ภาษีเงินได้ปัจจุบัน:		
ภาษีเงินได้นิติบุคคลสำหรับปี	-	-
ภาษีเงินได้รอการตัดบัญชี:		
ภาษีเงินได้รอการตัดบัญชีจากการเกิดผลแตกต่างชั่วคราวและการกลับรายการผลแตกต่างชั่วคราว	29,062	107,255
ภาษีเงินได้ที่แสดงอยู่ในกำไรขาดทุน	29,062	107,255

จำนวนภาษีเงินได้ที่เกี่ยวข้องกับส่วนประกอบแต่ละส่วนของกำไรขาดทุนเบ็ดเสร็จอื่นสำหรับปีสิ้นสุดวันที่ 31 ธันวาคม 2564 และ 2563 สรุปได้ดังนี้

(หน่วย: พันบาท)

	2564	2563
ภาษีเงินได้รอการตัดบัญชีที่เกี่ยวข้องกับ:		
ผลกำไร(ขาดทุน)จากการประมาณการตามหลักคณิตศาสตร์ประกันภัย	3	87

รายการกระทบยอดระหว่างขาดทุนทางบัญชีกับภาษีเงินได้มีดังนี้

(หน่วย: พันบาท)

	2564	2563
ขาดทุนทางบัญชีก่อนภาษีเงินได้นิติบุคคล	(25,804)	(330,782)
อัตราภาษีเงินได้นิติบุคคล	20%	20%
ขาดทุนทางบัญชีก่อนภาษีเงินได้นิติบุคคลคูณอัตราภาษี	(5,161)	(66,156)
ผลกระทบทางภาษีสำหรับ:		
ค่าใช้จ่ายต้องห้าม	2	14
ค่าใช้จ่ายที่มีสิทธิหักได้เพิ่มขึ้น	(810)	(999)
ตัดจำหน่ายสินทรัพย์ภาษีเงินได้รอการตัดบัญชี	25,127	109,000
ขาดทุนทางภาษีที่ยังไม่ได้บันทึกเป็นสินทรัพย์ภาษีเงินได้รอการตัดบัญชี	9,642	65,016
อื่นๆ	262	380
รวม	34,223	173,411
ภาษีเงินได้ที่แสดงอยู่ในงบกำไรขาดทุนเบ็ดเสร็จ	29,062	107,255

ส่วนประกอบของสินทรัพย์และหนี้สินภาษีเงินได้รอการตัดบัญชีประกอบด้วยรายการดังต่อไปนี้

(หน่วย: พันบาท)

	งบแสดงฐานะการเงิน	
	ณ วันที่	ณ วันที่
	31 ธันวาคม 2564	31 ธันวาคม 2563
สินทรัพย์ภาษีเงินได้รอการตัดบัญชี		
ค่าเผื่อผลขาดทุนด้านเครดิตที่คาดว่าจะเกิดขึ้น	613	1,521
ค่าเผื่อการลดลงของมูลค่าสินค้าคงเหลือ	387	5,465
สำรองผลประโยชน์ระยะยาวของพนักงาน	8,241	8,985
ขาดทุนทางภาษีที่ยังไม่ได้ใช้	23,412	48,596
สินทรัพย์ตามสัญญาเช่า	2,797	-
รวมสินทรัพย์ภาษีเงินได้รอการตัดบัญชี	35,450	64,567
หนี้สินภาษีเงินได้รอการตัดบัญชี		
หนี้สินตามสัญญาเช่า	-	(52)
รวมหนี้สินภาษีเงินได้รอการตัดบัญชี	-	(52)
สินทรัพย์ภาษีเงินได้รอการตัดบัญชี - สุทธิ	35,450	64,515

ณ วันที่ 31 ธันวาคม 2564 บริษัทามีขาดทุนทางภาษีที่ยังไม่ได้ใช้จำนวน 1,117.5 ล้านบาท (2563: 869.3 ล้านบาท) ที่บริษัทไม่ได้บันทึกสินทรัพย์ภาษีเงินได้รอการตัดบัญชี เนื่องจากบริษัทพิจารณาแล้วเห็นว่าบริษัทอาจไม่มีกำไรทางภาษีในอนาคตเพียงพอที่จะนำผลขาดทุนทางภาษีมาใช้ประโยชน์ได้ ผลขาดทุนทางภาษีที่ยังไม่ได้ใช้ดังกล่าวจะทยอยสิ้นสุดระยะเวลาการให้ประโยชน์ภายในปี 2567 - 2569

21. สิทธิพิเศษจากการส่งเสริมการลงทุน

บริษัทฯ ได้รับสิทธิพิเศษทางภาษีตามพระราชบัญญัติส่งเสริมการลงทุน พ.ศ. 2520 โดยการอนุมัติของคณะกรรมการส่งเสริมการลงทุน ภายใต้เงื่อนไขที่กำหนดบางประการ สิทธิประโยชน์ที่สำคัญประกอบด้วย

รายละเอียด	บัตรส่งเสริมเลขที่	
	60-0318-1-00-1-0	60-1185-1-00-1-0
วันที่ในบัตรส่งเสริม กิจการที่ได้รับการส่งเสริม	17 มีนาคม 2560 ผลิตพืชผักผลไม้บรรจุ ภาชนะผนึก	24 ตุลาคม 2560 ผลิตพืชผักผลไม้อบแห้ง
สิทธิประโยชน์สำคัญที่ได้รับ		
1. ได้รับยกเว้นภาษีเงินได้นิติบุคคลสำหรับกำไรสุทธิที่ได้จากการประกอบกิจการที่ได้รับการส่งเสริมรวมกันไม่เกินร้อยละ 100 ของเงินลงทุนไม่รวมค่าที่ดินและทุนหมุนเวียน	5 ปี	5 ปี
2. จำนวนภาษีเงินได้นิติบุคคลที่ได้รับยกเว้น	ไม่เกิน 65.76 ล้านบาท	ไม่เกิน 18.47 ล้านบาท
3. ได้รับยกเว้นอากรขาเข้าสำหรับเครื่องจักรตามที่คณะกรรมการพิจารณาอนุมัติ	ได้รับ	ได้รับ
4. ได้รับยกเว้นอากรขาเข้าสำหรับวัตถุดิบหรือวัสดุจำเป็น เพื่อใช้ในการผลิตเพื่อการส่งออก	1 ปี (นับตั้งแต่วันนำเข้าครั้งแรก)	ไม่ได้รับ
วันที่เริ่มใช้สิทธิบัตรส่งเสริม	ยังไม่ได้เริ่ม	ยังไม่ได้เริ่ม

ตามประกาศสำนักงานคณะกรรมการส่งเสริมการลงทุน ที่ ป.14/2541 เมื่อวันที่ 30 ธันวาคม 2541 เรื่องกำหนดวิธีการรายงานรายได้สำหรับผู้ได้รับการส่งเสริมฯ โดยให้บริษัทฯ แสดงยอดรายได้จากการขายในประเทศและรายได้จากการส่งออกแยกจากกัน พร้อมทั้งแยกตามกิจการที่ได้รับการส่งเสริมฯ และไม่ได้รับการส่งเสริมฯ

ทั้งนี้ บริษัทฯ ต้องปฏิบัติตามเงื่อนไขต่าง ๆ ที่กำหนดไว้ในบัตรส่งเสริมการลงทุน

22. ขาดทุนต่อหุ้น

ขาดทุนต่อหุ้นขั้นพื้นฐานคำนวณโดยหารขาดทุนสำหรับปี (ไม่รวมกำไรขาดทุนเบ็ดเสร็จอื่น) ด้วยจำนวนถัวเฉลี่ยถ่วงน้ำหนักของหุ้นสามัญที่ออกอยู่ในระหว่างปี

	2564	2563
ขาดทุนสำหรับปี (พันบาท)	(54,866)	(438,037)
จำนวนหุ้นสามัญถัวเฉลี่ยถ่วงน้ำหนัก (พันหุ้น)	450,000	450,000
ขาดทุนต่อหุ้น (บาท/หุ้น)	(0.12)	(0.97)

23. ข้อมูลทางการเงินจำแนกตามส่วนงาน

ข้อมูลส่วนงานดำเนินงานที่นำเสนอนี้สอดคล้องกับรายงานภายในของบริษัทฯ ที่ผู้มีอำนาจตัดสินใจสูงสุดด้านการดำเนินงานได้รับและสอบทานอย่างสม่ำเสมอเพื่อใช้ในการตัดสินใจในการจัดสรรทรัพยากรให้กับส่วนงานและประเมินผลการดำเนินงานของส่วนงาน ทั้งนี้ผู้มีอำนาจตัดสินใจสูงสุดด้านการดำเนินงานของบริษัทคือกรรมการผู้จัดการ

บริษัทฯ ดำเนินธุรกิจหลักในส่วนงานดำเนินงานที่รายงานเพียงส่วนงานเดียว คือ ธุรกิจผลิตภัณฑ์เกี่ยวกับสับปะรด อาหารบรรจุขวดและผลไม้ตามฤดูกาล และดำเนินธุรกิจในเขตภูมิศาสตร์เดียว คือ ประเทศไทย บริษัทฯ ประเมินผลการปฏิบัติงานของส่วนงานโดยพิจารณาจากกำไรหรือขาดทุนจากการดำเนินงานซึ่งวัดมูลค่าโดยใช้เกณฑ์เดียวกับที่ใช้ในการวัดกำไรหรือขาดทุนจากการดำเนินงานในงบการเงิน ดังนั้น รายได้ กำไรจากการดำเนินงาน และสินทรัพย์ทั้งหมดที่แสดงอยู่ในงบการเงิน จึงถือเป็นการรายงานตามส่วนงานดำเนินงานและเขตภูมิศาสตร์แล้ว

ข้อมูลเกี่ยวกับลูกค้ารายใหญ่

ในปี 2564 และ 2563 บริษัทฯ ไม่มีรายได้จากลูกค้ารายใดที่มีมูลค่าเท่ากับหรือมากกว่าร้อยละ 10 ของรายได้ของกิจการ

24. กองทุนสำรองเลี้ยงชีพ

บริษัทฯ และพนักงานบริษัทฯ ได้ร่วมกันจัดตั้งกองทุนสำรองเลี้ยงชีพขึ้นตามพระราชบัญญัติกองทุนสำรองเลี้ยงชีพ พ.ศ. 2530 โดยบริษัทฯ และพนักงานจะจ่ายสมทบเข้ากองทุนเป็นรายเดือนในอัตราร้อยละ 5 ของเงินเดือน กองทุนสำรองเลี้ยงชีพนี้บริหารโดยกองทุนสำรองเลี้ยงชีพ เอไอเอ มาสเตอร์ฟูล ฟันด์ และจะจ่ายให้แก่พนักงานเมื่อพนักงานนั้นออกจากงานตามระเบียบว่าด้วยกองทุนของบริษัทฯ ในระหว่างปี 2564 บริษัทฯ รับรู้เงินสมทบดังกล่าวเป็นค่าใช้จ่ายจำนวน 1.1 ล้านบาท (2563: 2.3 ล้านบาท)

25. ภาวะผูกพันและหนี้สินที่อาจเกิดขึ้น

25.1 ภาวะผูกพันเกี่ยวข้องกับรายจ่ายฝ่ายทุน

ณ วันที่ 31 ธันวาคม 2564 บริษัทฯ มีรายจ่ายฝ่ายทุน 0.04 ล้านบาท ที่เกี่ยวข้องกับที่ดิน อาคารและอุปกรณ์ (2563: 1.8 ล้านบาท)

25.2 ภาวะผูกพันเกี่ยวกับสัญญาซื้อบรรจุภัณฑ์ระยะยาว

25.2.1 บริษัทฯได้เข้าทำสัญญากับบริษัทแห่งหนึ่งในประเทศ โดยบริษัทฯตกลงว่าจ้างบริษัทดังกล่าวให้ผลิตบรรจุภัณฑ์โลหะ ซึ่งบริษัทฯตกลงที่จะจ่ายค่าสินค้าในอัตราที่กำหนดล่วงหน้าตามเอกสารแจ้งราคา ซึ่งค่าสินค้าดังกล่าวอาจมีการเปลี่ยนแปลงตามโอกาส ขึ้นอยู่กับราคาของวัตถุดิบตามที่คู่สัญญาได้ตกลงกัน สัญญาซื้อบรรจุภัณฑ์โลหะมีระยะเวลา 10 ปี เริ่มตั้งแต่วันที่ 1 พฤศจิกายน 2558 สิ้นสุดในวันที่ 31 ตุลาคม 2568 โดยบริษัทฯต้องซื้อสินค้าจากบริษัทดังกล่าว คิดเป็นมูลค่าปีละไม่น้อยกว่า 200 ล้านบาทต่อปีนับตามปีปฏิทิน หากบริษัทฯไม่สามารถปฏิบัติตามเงื่อนไขดังกล่าว บริษัทฯต้องชดเชยค่าเสียหายจากการขาดรายได้และค่าเสียโอกาสทางการค้าที่เกิดขึ้นทั้งหมดให้แก่บริษัทดังกล่าว

หากบริษัทฯบอกเลิกสัญญาดังกล่าวก่อนครบอายุของสัญญา บริษัทฯต้องชดเชยค่าเสียหายจากการขาดรายได้และค่าเสียโอกาสทางการค้าที่เกิดขึ้นให้แก่บริษัทคู่สัญญาดังนี้

	(หน่วย: ล้านบาท)
	เงินชดเชยค่าเสียหายจากการขาดรายได้และค่าเสียโอกาสทางการค้า
การเลิกสัญญา	
ปีที่ 1 - 5	70
ปีที่ 6	40
ปีที่ 7	30
ปีที่ 8	20
ปีที่ 9	10
ปีที่ 10	5

นอกจากนี้แล้ว บริษัทฯต้องปฏิบัติตามเงื่อนไขอื่น ๆตามที่กำหนดไว้ในสัญญา

25.2.2 เมื่อวันที่ 1 ธันวาคม 2560 บริษัทฯได้เข้าทำสัญญากับบริษัทแห่งหนึ่งในประเทศ โดยบริษัทฯตกลงว่าจ้างบริษัทดังกล่าวให้ผลิตบรรจุภัณฑ์โลหะ ซึ่งบริษัทฯตกลงที่จะจ่ายค่าสินค้าในอัตราที่กำหนดล่วงหน้าตามเอกสารแจ้งราคา ซึ่งค่าสินค้าดังกล่าวอาจมีการเปลี่ยนแปลงตามโอกาส ขึ้นอยู่กับราคาของวัตถุดิบตามที่คู่สัญญาได้ตกลงกัน สัญญาซื้อบรรจุภัณฑ์โลหะมีระยะเวลา 10 ปี เริ่มตั้งแต่วันที่ 1 มกราคม 2561 สิ้นสุดในวันที่ 31 ธันวาคม 2570 โดยบริษัทฯต้องซื้อสินค้าจากบริษัทดังกล่าว คิดเป็นมูลค่ารวมยอดซื้อสะสมตั้งแต่วันที่เริ่มต้นสัญญา เป็นเงินทั้งสิ้นจำนวน 1,000 ล้านบาท ในระยะเวลา 10 ปี

หากบริษัทฯบอกเลิกสัญญาดังกล่าวก่อนครบอายุของสัญญา บริษัทฯต้องชำระค่าสินไหมทดแทน เป็นจำนวนเงิน 5 ล้านบาท ต่อมูลค่าการซื้อขาย 100 ล้านบาท ที่ยังคงเหลือจาก 1,000 ล้านบาท

นอกจากนี้แล้ว บริษัทฯต้องปฏิบัติตามเงื่อนไขอื่น ๆตามที่กำหนดไว้ในสัญญา

25.3 การค้าประกัน

25.3.1 ณ วันที่ 31 ธันวาคม 2564 บริษัทฯมีภาระผูกพันจากการที่ธนาคารในประเทศออกหนังสือค้ำประกันการใช้ไฟฟ้าและพลังงานให้แก่รัฐวิสาหกิจแห่งหนึ่งและบริษัทในประเทศไทยแห่งหนึ่ง เป็นจำนวนเงิน 7.8 ล้านบาท (2563: 8.0 ล้านบาท)

25.3.2 ณ วันที่ 31 ธันวาคม 2564 บริษัทฯมีภาระผูกพันจากการทำเลตเตอร์ออฟเครดิตเป็นจำนวนเงินประมาณ 0.09 ล้านยูโร อันเนื่องมาจากการซื้อวัตถุดิบ (2563: ไม่มี)

26. ลำดับชั้นของมูลค่ายุติธรรม

ณ วันที่ 31 ธันวาคม 2564 และ 2563 บริษัทฯมีหนี้สินที่วัดด้วยมูลค่ายุติธรรมแยกแสดงตามลำดับชั้นของมูลค่ายุติธรรม ดังนี้

	(หน่วย: ล้านบาท)	
	ณ วันที่ 31 ธันวาคม 2564	ณ วันที่ 31 ธันวาคม 2563
	ระดับ 2	ระดับ 2
สินทรัพย์ที่วัดมูลค่าด้วยมูลค่ายุติธรรม		
ตราสารอนุพันธ์		
สัญญาซื้อขายเงินตราต่างประเทศล่วงหน้า	-	0.31

	(หน่วย: ล้านบาท)	
	ณ วันที่ 31 ธันวาคม 2564	ณ วันที่ 31 ธันวาคม 2563
	ระดับ 2	ระดับ 2
หนี้สินที่วัดมูลค่าด้วยมูลค่ายุติธรรม		
ตราสารอนุพันธ์		
สัญญาซื้อขายเงินตราต่างประเทศล่วงหน้า	0.48	-

27. เครื่องมือทางการเงิน

27.1 ตราสารอนุพันธ์

	(หน่วย: พันบาท)	
	2564	2563
สินทรัพย์ตราสารอนุพันธ์		
สินทรัพย์ตราสารอนุพันธ์ที่ไม่ได้กำหนดให้เป็นเครื่องมือที่ใช้ป้องกันความเสี่ยง		
สัญญาซื้อขายเงินตราต่างประเทศล่วงหน้า	-	308
หนี้สินตราสารอนุพันธ์		
หนี้สินตราสารอนุพันธ์ที่ไม่ได้กำหนดให้เป็นเครื่องมือที่ใช้ป้องกันความเสี่ยง		
สัญญาซื้อขายเงินตราต่างประเทศล่วงหน้า	481	-

ตราสารอนุพันธ์ที่ไม่ได้กำหนดให้เป็นเครื่องมือที่ใช้ป้องกันความเสี่ยง

บริษัทฯ ใช้สัญญาซื้อขายเงินตราต่างประเทศล่วงหน้าเพื่อบริหารความเสี่ยงในการทำธุรกรรมบางส่วน โดยเข้าทำสัญญาดังกล่าวในช่วงเวลาที่สอดคล้องกับความเสี่ยงจากอัตราแลกเปลี่ยนเงินตราต่างประเทศของรายการอ้างอิงซึ่งมีอายุสัญญาโดยทั่วไปไม่เกิน 6 เดือน

27.2 วัตถุประสงค์และนโยบายการบริหารความเสี่ยงทางการเงิน

เครื่องมือทางการเงินที่สำคัญของบริษัทฯ ประกอบด้วย เงินสดและรายการเทียบเท่าเงินสด ลูกหนี้การค้าและลูกหนี้อื่น เจ้าหนี้การค้าและเจ้าหนี้อื่น เงินกู้ยืมระยะสั้น และหนี้สินตามสัญญาเช่า บริษัทฯ มีความเสี่ยงทางการเงินที่เกี่ยวข้องกับเครื่องมือทางการเงินดังกล่าว และมีนโยบายการบริหารความเสี่ยง ดังนี้

ความเสี่ยงด้านเครดิต

บริษัทฯ มีความเสี่ยงด้านเครดิตที่เกี่ยวข้องกับลูกหนี้การค้าและลูกหนี้อื่น เงินฝากกับธนาคารและสถาบันการเงิน และเครื่องมือทางการเงินอื่น ๆ โดยจำนวนเงินสูงสุดที่บริษัทฯ อาจต้องสูญเสียจากการให้สินเชื่อคือมูลค่าตามบัญชีที่แสดงอยู่ในงบแสดงฐานะการเงิน ยกเว้นตราสารอนุพันธ์ซึ่งได้เปิดเผยจำนวนเงินสูงสุดที่บริษัทฯ อาจต้องสูญเสียไว้ในหัวข้อความเสี่ยงด้านสภาพคล่อง

ลูกหนี้การค้าและลูกหนี้อื่น

บริษัทฯ บริหารความเสี่ยงโดยใช้นโยบายและขั้นตอนในการควบคุมการให้สินเชื่ออย่างเหมาะสม จึงไม่คาดว่าจะเกิดผลขาดทุนทางการเงินที่มีสาระสำคัญ นอกจากนี้ บริษัทฯ มีการติดตามยอดคงค้างของลูกหนี้การค้าและลูกหนี้อื่นอย่างสม่ำเสมอ โดยระยะเวลาการให้สินเชื่อแก่ลูกค้าโดยปกติมีระยะเวลา 30 ถึง 90 วัน

บริษัทฯ พิจารณาการต่ออายุค่าทุกวันสิ้นรอบระยะเวลารายงาน อัตราการตั้งสำรองของผลขาดทุนด้านเครดิตที่คาดว่าจะเกิดขึ้นคำนวณโดยพิจารณาจากอายุหนี้คงค้างนับจากวันที่ถึงกำหนดชำระสำหรับกลุ่มลูกค้าที่มีรูปแบบของความเสี่ยงด้านเครดิตที่คล้ายคลึงกัน โดยจัดกลุ่มลูกค้าตามอันดับความน่าเชื่อถือของลูกค้า การคำนวณผลขาดทุนจากการต่ออายุค่าด้านเครดิตที่คาดว่าจะเกิดขึ้นคำนึงถึงผลของความน่าจะเป็นถ่วงน้ำหนัก มูลค่าของเงินตามเวลาและข้อมูลที่มีความสมเหตุสมผลและสามารถสนับสนุนได้ที่มืออยู่ ณ วันที่รายงานเกี่ยวกับเหตุการณ์ในอดีต สภาพการณ์ปัจจุบันและการคาดการณ์สถานะเศรษฐกิจในอนาคต โดยทั่วไป บริษัทฯ จะตัดจำหน่ายลูกหนี้การค้าและลูกหนี้อื่นออกจากบัญชีหากลูกหนี้หนี้ค้างชำระเกินกว่า 360 วัน และบริษัทฯ ไม่ได้มีการดำเนินการตามกฎหมายกับลูกหนี้รายดังกล่าว

เครื่องมือทางการเงินและเงินฝากธนาคาร

บริษัทฯ บริหารความเสี่ยงด้านเครดิตที่เกี่ยวข้องกับยอดคงเหลือกับธนาคารและสถาบันการเงินโดยจะลงทุนกับคู่สัญญาที่ได้รับการอนุมัติแล้วเท่านั้นและอยู่ในวงเงินสินเชื่อที่กำหนดให้กับคู่สัญญาแต่ละราย โดยวงเงินสินเชื่อจะถูกสอบทานโดยคณะกรรมการบริษัทเป็นประจำทุกปีและอาจมีการปรับปรุงในระหว่างปีขึ้นอยู่กับความเห็นชอบของคณะกรรมการบริหารของบริษัทฯ การกำหนดวงเงินดังกล่าวเป็นการช่วยลดความเสี่ยงของการกระจุกตัวและบรรเทาผลขาดทุนทางการเงินที่อาจเกิดขึ้นจากผิมนัดชำระของคู่สัญญา

บริษัทฯ มีความเสี่ยงด้านเครดิตของตราสารหนี้และตราสารอนุพันธ์ไม่สูงมากนักเนื่องจากคู่สัญญาเป็นธนาคารที่มีอันดับความน่าเชื่อถือด้านเครดิตที่อยู่ในระดับสูงซึ่งประเมินโดยสถาบันจัดอันดับความน่าเชื่อถือด้านเครดิตระหว่างประเทศ

ความเสี่ยงจากอัตราแลกเปลี่ยน

บริษัทมีความเสี่ยงจากอัตราแลกเปลี่ยนที่สำคัญอันเกี่ยวเนื่องจากการซื้อสินค้าเป็นเงินตราต่างประเทศ โดยบริษัทฯ บริหารความเสี่ยงส่วนใหญ่โดยการเข้าทำสัญญาซื้อเงินตราต่างประเทศล่วงหน้า ซึ่งสัญญาโดยส่วนใหญ่มีอายุไม่เกินหนึ่งปี

บริษัทฯ มียอดคงเหลือของสินทรัพย์และหนี้สินทางการเงินที่เป็นสกุลเงินตราต่างประเทศ ดังนี้

ณ วันที่ 31 ธันวาคม 2564

สกุลเงิน	สินทรัพย์ทางการเงิน (ล้านบาท)	หนี้สินทางการเงิน (ล้านบาท)	อัตราแลกเปลี่ยน ณ วันที่ 31 ธันวาคม 2564 (บาทต่อหน่วยเงินตราต่างประเทศ)	
			อัตราซื้อ	อัตราขาย
เหรียญสหรัฐอเมริกา	2.1	-	33.2469	33.5929
ยูโร	-	0.5	37.5083	38.2813

ณ วันที่ 31 ธันวาคม 2563

สกุลเงิน	สินทรัพย์ทางการเงิน (ล้านบาท)	หนี้สินทางการเงิน (ล้านบาท)	อัตราแลกเปลี่ยน ณ วันที่ 31 ธันวาคม 2563 (บาทต่อหน่วยเงินตราต่างประเทศ)	
			อัตราซื้อ	อัตราขาย
เหรียญสหรัฐอเมริกา	4.1	-	29.8674	30.2068
ยูโร	-	0.5	36.4949	37.2578

ณ วันที่ 31 ธันวาคม 2564 และ 2563 บริษัทฯ มีสัญญาซื้อเงินตราต่างประเทศล่วงหน้าคงเหลือดังนี้

ณ วันที่ 31 ธันวาคม 2564

สกุลเงิน	จำนวนที่ซื้อ (ล้านบาท)	อัตราแลกเปลี่ยนตามสัญญาของ จำนวนที่ซื้อ	วันครบกำหนด ตามสัญญา
		(บาทต่อหน่วยเงินตรา ต่างประเทศ)	
เหรียญสหรัฐอเมริกา	0.7	32.5000 - 33.5200	มีนาคม - มิถุนายน 2565

ณ วันที่ 31 ธันวาคม 2563

สกุลเงิน	จำนวนที่ซื้อ (ล้านบาท)	อัตราแลกเปลี่ยนตามสัญญาของ จำนวนที่ซื้อ	วันครบกำหนด ตามสัญญา
		(บาทต่อหน่วยเงินตรา ต่างประเทศ)	
เหรียญสหรัฐอเมริกา	1.1	29.9650 - 31.1800	มกราคม - มิถุนายน 2564

การวิเคราะห์ผลกระทบของการเปลี่ยนแปลงอัตราแลกเปลี่ยน

ตารางต่อไปนี้แสดงให้เห็นถึงผลกระทบต่อกำไรก่อนภาษีของบริษัทฯจากการเปลี่ยนแปลงที่อาจเกิดขึ้นอย่างสมเหตุสมผลของอัตราแลกเปลี่ยนสกุลเงินเหรียญสหรัฐโดยกำหนดให้ตัวแปรอื่นทั้งหมดคงที่ ทั้งนี้ ผลกระทบต่อกำไรก่อนภาษีนี้อาจเกิดจากการเปลี่ยนแปลงของมูลค่าธุรกรรมของสินทรัพย์และหนี้สินที่เป็นตัวเงิน รวมถึงตราสารอนุพันธ์ที่เป็นเงินตราต่างประเทศที่ไม่ได้กำหนดให้เป็นเครื่องมือที่ใช้ป้องกันความเสี่ยง ณ วันที่ 31 ธันวาคม 2564 และ 2563

สกุลเงิน	2564	
	เพิ่มขึ้น / ลดลง (ร้อยละ)	ผลกระทบต่อกำไรก่อนภาษี (พันบาท)
เหรียญสหรัฐอเมริกา	+1	500
เหรียญสหรัฐอเมริกา	-1	(500)

สกุลเงิน	2563	
	เพิ่มขึ้น / ลดลง (ร้อยละ)	ผลกระทบต่อกำไรก่อนภาษี (พันบาท)
เหรียญสหรัฐอเมริกา	+1	1,042
เหรียญสหรัฐอเมริกา	-1	(1,042)

ความเสี่ยงจากอัตราดอกเบี้ย

บริษัทฯมีความเสี่ยงจากอัตราดอกเบี้ยที่สำคัญอันเกี่ยวข้องกับเงินฝากสถาบันการเงิน เงินกู้ยืมระยะสั้น และหนี้สินตามสัญญาเช่า สินทรัพย์และหนี้สินทางการเงินส่วนใหญ่มีอัตราดอกเบี้ยที่ปรับขึ้นลงตามอัตราตลาด หรือมีอัตราดอกเบี้ยคงที่ซึ่งใกล้เคียงกับอัตราตลาดในปัจจุบัน

ณ วันที่ 31 ธันวาคม 2564 และ 2563 สินทรัพย์ทางการเงินและหนี้สินทางการเงินที่สำคัญสามารถจัดตามประเภทอัตราดอกเบี้ย และสำหรับสินทรัพย์และหนี้สินทางการเงินที่มีอัตราดอกเบี้ยคงที่สามารถแยกตามวันที่ครบกำหนด หรือวันที่มีการกำหนดอัตราดอกเบี้ยใหม่ (หากวันที่มีการกำหนดอัตราดอกเบี้ยใหม่ถึงก่อน) ได้ดังนี้

(หน่วย: ล้านบาท)

ณ วันที่ 31 ธันวาคม 2564

	อัตราดอกเบี้ยคงที่		อัตราดอกเบี้ย		รวม	อัตราดอกเบี้ย ที่แท้จริง (ร้อยละต่อปี)
	ภายใน 1 ปี	มากกว่า 1 ถึง 5 ปี	ปรับขึ้นลงตาม ราคาตลาด	ไม่มีอัตรา ดอกเบี้ย		
สินทรัพย์ทางการเงิน						
เงินสดและรายการเทียบเท่าเงินสด	-	-	4	-	4	0.05 - 0.15
ลูกหนี้การค้าและลูกหนี้อื่น	-	-	-	90	90	-
	-	-	4	90	94	
หนี้สินทางการเงิน						
เงินเบิกเกินบัญชีและเงินกู้ยืมระยะสั้นจาก สถาบันการเงิน	591	-	-	-	591	3.00 - 15.00, MOR
เจ้าหนี้การค้าและเจ้าหนี้อื่น	-	-	-	246	246	MLR-2.25
เงินกู้ยืมระยะสั้นจากกิจการที่เกี่ยวข้องกัน	525	-	-	-	525	3.10 - 5.00
หนี้สินตามสัญญาเช่า	28	88	-	-	116	0.46 - 6.00
	1,144	88	-	246	1,478	

(หน่วย: ล้านบาท)

ณ วันที่ 31 ธันวาคม 2563

	อัตราดอกเบี้ยคงที่		อัตรา ดอกเบี้ย		รวม	อัตราดอกเบี้ย ที่แท้จริง (ร้อยละต่อปี)
	ภายใน 1 ปี	มากกว่า 1 ถึง 5 ปี	ปรับขึ้นลงตาม ราคาตลาด	ไม่มีอัตรา ดอกเบี้ย		
สินทรัพย์ทางการเงิน						
เงินสดและรายการเทียบเท่าเงินสด	-	-	8	-	8	0.05 - 0.15
ลูกหนี้การค้าและลูกหนี้อื่น	-	-	-	126	126	-
	-	-	8	126	134	
หนี้สินทางการเงิน						
เงินเบิกเกินบัญชีและเงินกู้ยืมระยะสั้นจาก สถาบันการเงิน	764	-	-	-	764	2.40 - 15.50, MOR และ MLR
เจ้าหนี้การค้าและเจ้าหนี้อื่น	-	-	-	222	222	-
เงินกู้ยืมระยะสั้นจากกิจการที่เกี่ยวข้องกัน	460	-	-	-	460	4.00
หนี้สินตามสัญญาเช่า	33	120	-	-	153	6.00 - 9.00
	1,257	120	-	222	1,599	

การวิเคราะห์ผลกระทบของการเปลี่ยนแปลงอัตราดอกเบี้ย

ณ วันที่ 31 ธันวาคม 2564 และ 2563 ผลกระทบต่อกำไรก่อนภาษีของบริษัทฯจากการเปลี่ยนแปลงที่อาจเกิดขึ้นอย่างสมเหตุสมผลของอัตราดอกเบี้ยของเงินฝากธนาคารที่มีดอกเบี้ยที่ปรับขึ้นลงตามอัตราตลาดไม่มีสาระสำคัญ

ความเสี่ยงด้านสภาพคล่อง

บริษัทฯมีการติดตามความเสี่ยงจากการขาดสภาพคล่องโดยการใช้เงินเบิกเกินบัญชี เงินกู้ยืมระยะสั้นจากสถาบันการเงิน เงินกู้ยืมจากบริษัทที่เกี่ยวข้องกันและสัญญาเช่า บริษัทฯมีความสามารถในการเข้าถึงแหล่งของเงินทุนที่หลากหลายอย่างเพียงพอ

รายละเอียดการครบกำหนดชำระของหนี้สินทางการเงินที่ไม่ใช่ตราสารอนุพันธ์และเครื่องมือทางการเงินที่เป็นตราสารอนุพันธ์ของบริษัทฯ ณ วันที่ 31 ธันวาคม 2564 และ 2563 ซึ่งพิจารณาจากกระแสเงินสดตามสัญญาที่ยังไม่คิดลดเป็นมูลค่าปัจจุบัน สามารถแสดงได้ดังนี้

(หน่วย: พันบาท)

ณ วันที่ 31 ธันวาคม 2564

	ไม่เกิน		
	1 ปี	1 - 5 ปี	รวม
รายการที่ไม่ใช่ตราสารอนุพันธ์			
เงินเบิกเกินบัญชีและเงินกู้ยืมระยะสั้นจากสถาบันการเงิน	590,986	-	590,986
เจ้าหนี้การค้าและเจ้าหนี้อื่น	245,588	-	245,588
เงินกู้ยืมระยะสั้นจากกิจการที่เกี่ยวข้องกัน	525,000	-	525,000
หนี้สินตามสัญญาเช่า	34,073	94,317	128,390
รวมรายการที่ไม่ใช่ตราสารอนุพันธ์	1,395,647	94,317	1,489,964
ตราสารอนุพันธ์			
หนี้สินตราสารอนุพันธ์: จ่ายชำระสุทธิ	481	-	481

(หน่วย: พันบาท)

ณ วันที่ 31 ธันวาคม 2563

	ไม่เกิน		
	1 ปี	1 - 5 ปี	รวม
รายการที่ไม่ใช่ตราสารอนุพันธ์			
เงินเบิกเกินบัญชีและเงินกู้ยืมระยะสั้นจากสถาบันการเงิน	763,945	-	763,945
เจ้าหนี้การค้าและเจ้าหนี้อื่น	222,494	-	222,494
เงินกู้ยืมระยะสั้นจากกิจการที่เกี่ยวข้องกัน	460,000	-	460,000
หนี้สินตามสัญญาเช่า	42,129	131,408	173,537
รวมรายการที่ไม่ใช่ตราสารอนุพันธ์	1,488,568	131,408	1,619,976

27.3 มูลค่ายุติธรรมของเครื่องมือทางการเงิน

เนื่องจากเครื่องมือทางการเงินส่วนใหญ่ของบริษัทฯจัดอยู่ในประเภทระยะสั้นหรือมีอัตราดอกเบี้ยใกล้เคียงกับอัตราดอกเบี้ยในตลาด บริษัทฯจึงประมาณมูลค่ายุติธรรมของเครื่องมือทางการเงินใกล้เคียงกับมูลค่าตามบัญชีที่แสดงในงบแสดงฐานะการเงิน

มูลค่ายุติธรรมของตราสารอนุพันธ์ ณ วันที่ 31 ธันวาคม 2564 และ 2563 มีดังนี้

	(หน่วย: ล้านบาท)	
	31 ธันวาคม	
	2564	2563
ตราสารอนุพันธ์		
สัญญาซื้อเงินตราต่างประเทศล่วงหน้า	0.48	0.30

บริษัทฯมีการประมาณการมูลค่ายุติธรรมของเครื่องมือทางการเงินตามหลักเกณฑ์ดังนี้

- ก) สินทรัพย์และหนี้สินทางการเงินที่จะครบกำหนดในระยะเวลาอันสั้น ได้แก่ เงินสดและรายการเทียบเท่าเงินสด ลูกหนี้ เจ้าหนี้ เงินเบิกเกินบัญชีธนาคารและเงินกู้ยืมระยะสั้น แสดงมูลค่ายุติธรรมโดยประมาณตามมูลค่าตามบัญชีที่แสดงในงบแสดงฐานะการเงิน
- ข) ตราสารอนุพันธ์ แสดงมูลค่ายุติธรรมซึ่งคำนวณโดยใช้เทคนิคการคิดลดกระแสเงินสดในอนาคตและแบบจำลองตามทฤษฎีในการประเมินมูลค่า ซึ่งข้อมูลที่ใช้ในการประเมินมูลค่าส่วนใหญ่เป็นข้อมูลที่สามารถสังเกตได้ในตลาดที่เกี่ยวข้อง เช่น อัตราแลกเปลี่ยนทันที อัตราแลกเปลี่ยนล่วงหน้าของเงินตราต่างประเทศ และเส้นอัตราผลตอบแทนของอัตราดอกเบี้ย เป็นต้น บริษัทฯได้คำนึงถึงผลกระทบของความเสี่ยงด้านเครดิตของคู่สัญญาในการประมาณมูลค่ายุติธรรมของตราสารอนุพันธ์

ในระหว่างปีปัจจุบัน บริษัทฯไม่มีการโอนรายการระหว่างลำดับชั้นของมูลค่ายุติธรรม

28. การบริหารจัดการทุน

นโยบายของคณะกรรมการบริษัทฯ คือการรักษาระดับทุนให้มั่นคงเพื่อรักษานักลงทุน เจ้าหนี้และความเชื่อมั่นของตลาด และก่อให้เกิดการพัฒนาของธุรกิจในอนาคต คณะกรรมการได้มีการกำกับดูแลผลตอบแทนจากการลงทุน

29. การอนุมัติงบการเงิน

งบการเงินนี้ได้รับอนุมัติให้ออกโดยกรรมการผู้มีอำนาจของบริษัทฯเมื่อวันที่ 24 มีนาคม 2565